

# RAPPORT D'ACTIVITÉS & RSE



# 2021



ORGANISATION  
ET GOUVERNANCE

4



STRATÉGIE  
ET RÉSULTATS

7



POLITIQUE DE  
RESPONSABILITÉ  
SOCIÉTALE

9



RÉSEAU HYDRAULIQUE  
RÉGIONAL ET  
AQUA DOMITIA

18



AU SERVICE  
DES TERRITOIRES

26

**BRL**  
Groupe

*Ensemble, nous pouvons changer le cours des choses !*

# Sommaire

Édito .....	3
Organisation et Gouvernance .....	4
Stratégie et Résultats 2021 .....	7
Politique de Responsabilité Sociétale (RSE) .....	9
• Axe social .....	10
• Axe environnemental .....	12
• Axe économique .....	14
• Axe solidarité, territoire et culture .....	16
BRL, concessionnaire du Réseau Hydraulique Régional .....	18
• Le RHR, un patrimoine à préserver .....	21
• Aqua Domitia .....	23
• De nouveaux besoins agricoles et urbains .....	25
Au service des territoires .....	26
• En Occitanie .....	26
• En France et outre-mer .....	30
• À l'International .....	32
Chiffres clés .....	34
De grands engagements en 2021 .....	35

## Édito

### Une priorité absolue à la transition énergétique et environnementale

La crise de la Covid-19 avait fait de 2020 une année placée sous le signe de la **résistance**, avec une priorité accordée à la continuité des activités. Tirant les leçons d'une pandémie désormais inscrite dans la durée, le Groupe BRL a su faire de 2021 une année de **résilience**, en ajustant son organisation et ses modes d'intervention au contexte sanitaire, pour déployer les priorités de sa stratégie **CAP 2025**.

Face à l'accélération du dérèglement climatique et à ses conséquences pour les territoires de la façade méditerranéenne de l'Occitanie, **trois grands schémas prospectifs** ont été lancés, avec l'ambition de faire du **Réseau Hydraulique Régional (RHR)** un outil exemplaire du **Service Public Régional de l'Eau** :

- Un premier schéma vise à définir **les investissements prioritaires pour les dix prochaines années** afin d'accompagner l'**adaptation** des territoires à la hausse des températures et à des épisodes de sécheresse récurrents. Poursuivant les efforts engagés avec **Aqua Domitia**, ce schéma s'appuiera davantage sur l'économie circulaire et favorisera les économies d'eau et d'énergie.
- Un deuxième schéma vise à l'**atténuation** du changement climatique avec une production d'énergie renouvelable accrue, pour devenir un Groupe à **énergie positive en 2030**.
- Un troisième schéma a pour objectif de **favoriser la biodiversité** et d'accroître l'impact positif des activités du Groupe sur son environnement.

Malgré la pandémie et une succession d'aléas climatiques intenses, **2021 a permis aux sociétés du Groupe de voir progresser les résultats de leurs divers métiers**. En France comme à l'International, grâce à une accélération de leur **trajectoire digitale** et à de nouvelles certifications, elles ont su renforcer leurs positions d'acteurs de référence dans les divers secteurs de la **transition écologique et énergétique**.

En matière de **gouvernance**, un **Conseil d'administration recomposé**, suite aux élections départementales et régionales de juin 2021, a désigné à sa présidence **Fabrice Verdier**, représentant de la Région Occitanie, et a renouvelé sa confiance à **Jean-François Blanchet**, confirmé dans son mandat de Directeur Général. **Damien Alary** a été nommé Président d'Honneur.

Le nouveau Conseil a salué la vision du futur de la stratégie **CAP 2025** du Groupe BRL, éthique, collaborative et orientée parties prenantes.

Dans un monde confronté à **de grandes évolutions et à d'importantes ruptures**, face aux **tensions internationales**, aux **crises économiques, sanitaires et environnementales** et aux **nouvelles attentes sociales** qu'elles entraînent, le Groupe BRL, avec des priorités qui s'inscrivent dans la dynamique du **Pacte Vert** de la Région Occitanie et des **17 Objectifs de Développement Durable (ODD)** des Nations Unies, s'engage résolument, afin de contribuer, avec **humilité**, à l'émergence d'un nouvel avenir, **positif et humaniste**.



De gauche à droite : Passation de relais entre Fabrice Verdier, Conseiller régional, nouveau Président du Conseil d'administration du Groupe BRL, désigné en octobre 2021, et Damien Alary (nommé Président d'Honneur de BRL), en présence de Jean-François Blanchet, Directeur Général du Groupe.

© Azria Jean-Claude



# Organisation et Gouvernance

**Le Groupe BRL est aujourd'hui un acteur multi-métiers et ensemblier, qui propose des réponses innovantes aux objectifs d'atténuation et d'adaptation au changement climatique.**

**Il gère et développe, pour la Région Occitanie, un grand réseau hydraulique qui irrigue sa façade méditerranéenne (cf. p.18 à 25).**

**En France comme à l'International, le Groupe BRL participe à des projets souvent emblématiques dans ses domaines prioritaires : l'eau, l'environnement et la biodiversité, l'aménagement et le développement des territoires.**

En Occitanie, le Groupe BRL réunit quatre sociétés : BRL, sa maison-mère, Société Anonyme d'Économie Mixte Locale (SAEML), aménageur-investisseur et holding du Groupe, et trois filiales métiers : BRL Exploitation (BRLE), BRL Ingénierie (BRLI), BRL Espaces Naturels (BRLN). Il s'appuie également sur Predict Services, société qu'il a créée avec Météo-France et Airbus Defence & Space. BRLE est par ailleurs actionnaire de SODEPLA (Société des Eaux Potables de Laprade) dans l'Aude.

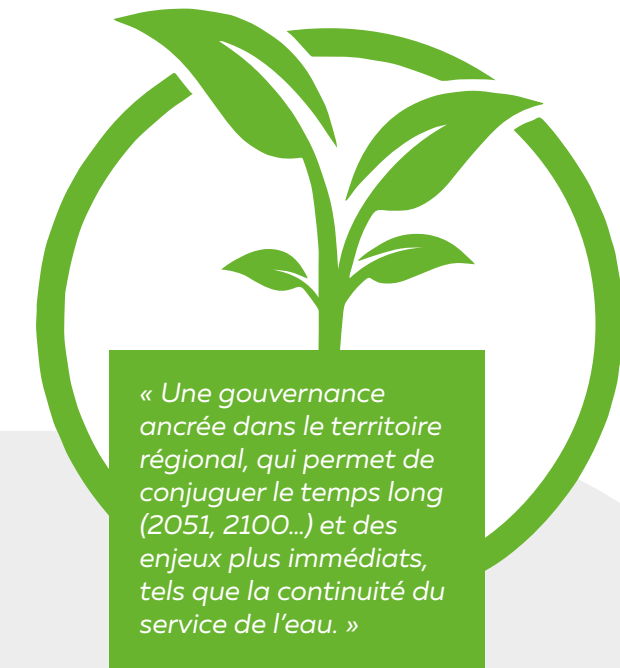
BRL Madagascar, deux filiales de BRL Ingénierie (BRLI Côte d'Ivoire et We Consult en Ouganda), une antenne sur l'île de la Réunion ainsi que des représentations permanentes sous forme d'établissements stables en Bolivie, Éthiopie et Tunisie, confortent le développement du Groupe dans les Départements et Territoires d'Outre-mer et à l'International.

## UNE GOUVERNANCE ROBUSTE POUR UNE STRATÉGIE DE LONG TERME

BRL, la maison-mère du Groupe, assure la maîtrise d'ouvrage et la gestion du Réseau Hydraulique Régional (RHR) que lui a concédé la Région Occitanie. C'est aussi la Holding du Groupe, qui réunit les directions centralisées pour maîtriser les risques, optimiser les moyens et mutualiser les bonnes pratiques.

Son Conseil d'administration définit et suit la mise en œuvre de la stratégie. Il se réunit au moins trois fois par an. Trois comités consultatifs (« audit et évaluation des risques », « investissements » et « sélection des dirigeants et rémunérations ») préparent ses travaux. L'Assemblée générale des actionnaires est réunie au moins une fois par an, pour l'approbation des comptes. La Direction générale de BRL assure le pilotage et la gestion du Groupe. Le Directeur Général préside également les Conseils d'administration des filiales métiers pour garantir l'alignement de leur stratégie avec la feuille de route du Groupe.

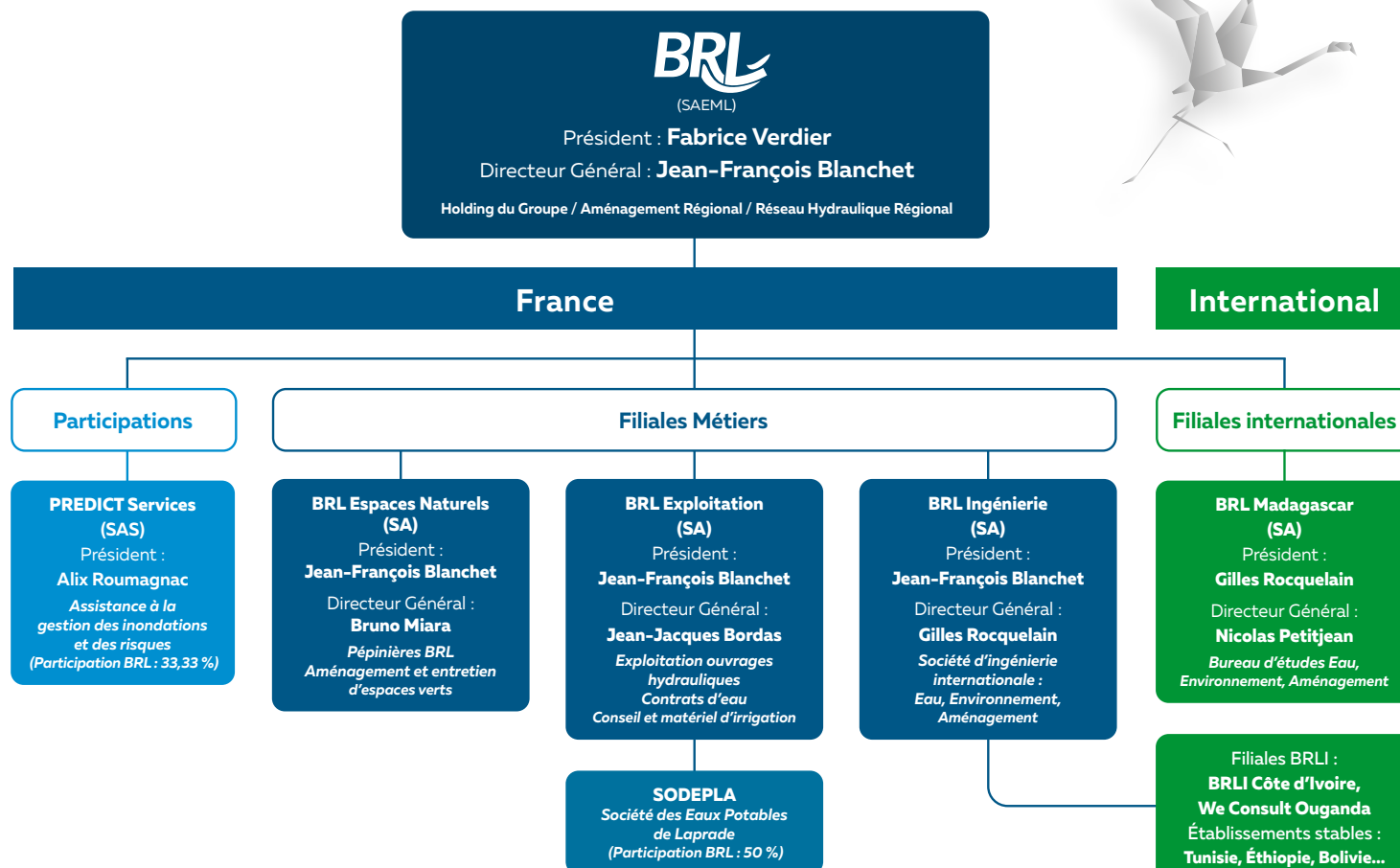
Cette gouvernance globale et impliquée permet de conjuguer le temps long et des enjeux plus immédiats, tels que la continuité et la qualité du service de l'eau.



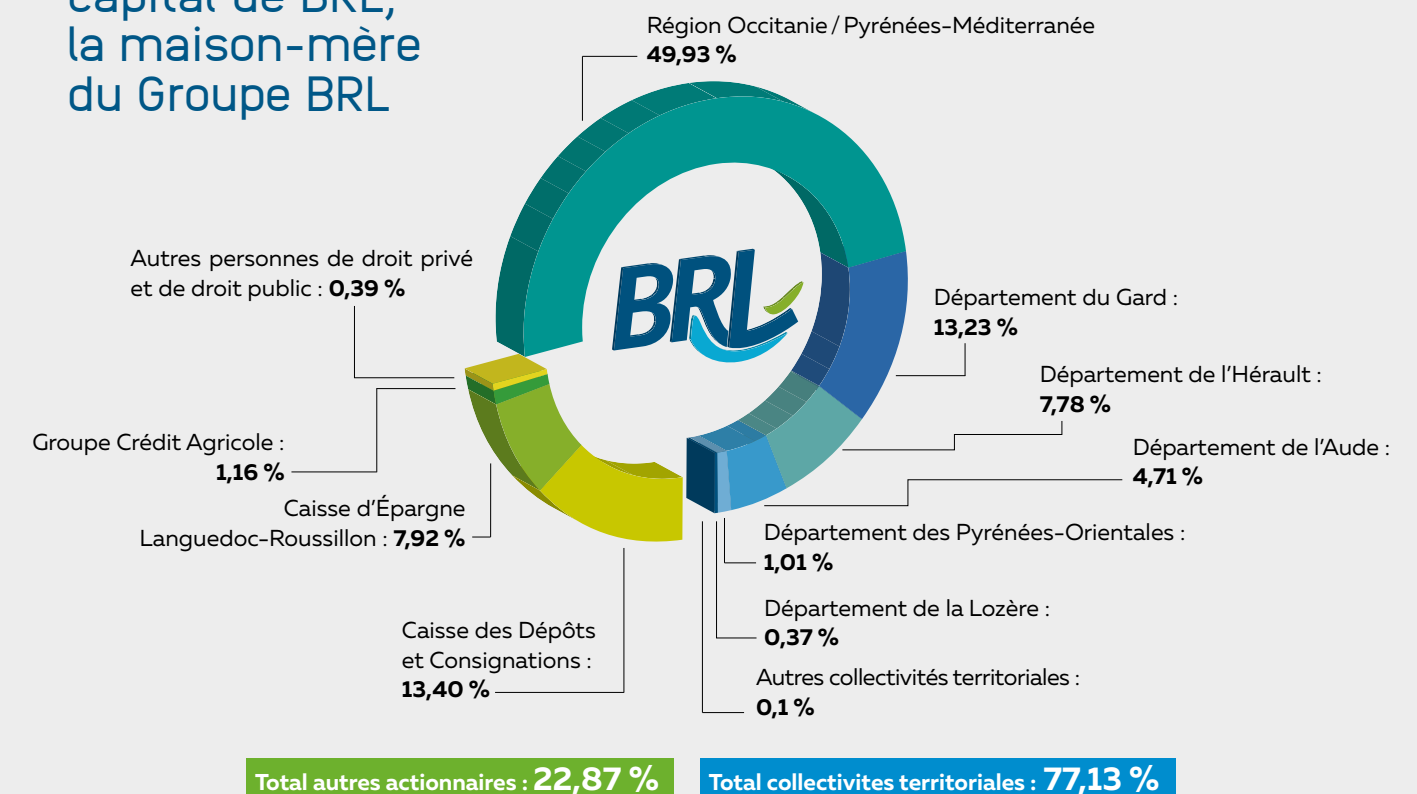
« Une gouvernance ancrée dans le territoire régional, qui permet de conjuguer le temps long (2051, 2100...) et des enjeux plus immédiats, tels que la continuité du service de l'eau. »



## Organigramme juridique



## Répartition du capital de BRL, la maison-mère du Groupe BRL





# ZOOM

## UN CONSEIL D'ADMINISTRATION RECOMPOSÉ

En octobre 2021, **Fabrice Verdier**, représentant de la Région Occitanie a été désigné Président d'un Conseil d'administration recomposé suite aux élections départementales et régionales de juin. **Damien Alary**, retiré de la vie politique, a été nommé Président d'Honneur de BRL, fonction qui avait été auparavant réservée à **Philippe Lamour**, fondateur de BRL. Le nouveau Conseil d'administration a renouvelé sa confiance à **Jean-François Blanchet** et confirmé son mandat de Directeur Général du Groupe, qu'il exerce depuis dix ans. Deux nouveaux administrateurs salariés ont par ailleurs été élus pour trois ans, en novembre 2021.

### Composition du Conseil d'administration de BRL (au 1<sup>er</sup> janvier 2022)

#### 18 ADMINISTRATEURS :

- **La Région Occitanie / Pyrénées-Méditerranée**, principal actionnaire de BRL (49,93 % des actions) dispose de sept sièges, attribués à MM. **Christian Assaf**, **Jean-Louis Cazaubon**, **Jean-Luc Gibelin**, **Fabrice Verdier**, et à Mmes **Aurélien Genolher**, **Katy Guyot** et **Monique Novaretti**.
- Le **Département du Gard** (13,23 % des actions) dispose de deux sièges, attribués à MM. **Denis Bouad** et **Olivier Gaillard**.
- Le **Département de l'Hérault** (7,78 % des actions) dispose de deux sièges, attribués à Mme **Jacqueline Markovic** et M. **Yvon Pellet**.
- Le **Département de l'Aude** (4,71 % des actions) dispose de un siège, attribué à M. **Alain Ginies**.
- **L'Assemblée Spéciale des collectivités territoriales** dispose de deux sièges, attribués au **Conseil Départemental des Pyrénées-Orientales** (1,01 % des actions) représenté par M. **Nicolas Garcia** et au **Conseil Départemental de Lozère** (0,37 % des actions) représenté par M. **Rémi Andre**.
- **La Caisse des Dépôts et Consignations** (13,40 % des actions) dispose de un siège, attribué à Mme **Christelle Assie**.
- **La Caisse d'Epargne Languedoc-Roussillon** (7,92 % des actions) dispose de un siège, attribué à M. **Jérôme Fort**.
- 2 sièges de personnalités qualifiées sont attribués à MM. **Gilles Bonny** et **Joël Fournier**.

**2 ADMINISTRATEURS SALARIÉS :** Mme **Flavia Hartmann-Rieu** et M. **Nicolas Cartailier**.

**2 CENSEURS :** le **Syndicat Mixte des Milieux Aquatiques et des Rivières de l'Aude**, représenté par M. **François Demangeot** et la **Chambre d'Agriculture du Gard** représentée par M. **Dominique Granier**.



Octobre 2021 : réunion du nouveau Conseil d'administration de BRL. Passation de pouvoir entre Damien Alary (nommé Président d'Honneur) et Fabrice Verdier (nouveau Président).  
© Azria Jean-Claude



# Stratégie et Résultats

*Malgré un 3<sup>e</sup> confinement au 1<sup>er</sup> semestre 2021 et des restrictions liées au variant Omicron en fin d'année, le Groupe BRL s'est résolument tourné vers le CAP fixé par sa nouvelle feuille de route. Avec une attention renforcée à la santé et la sécurité des personnels et des tiers, à la performance des équipements et à la qualité des ressources distribuées, le service de l'eau a été assuré et les chantiers d'Aqua Domitia ont permis à l'eau du Rhône de couler dans le Biterrois, tandis que trois grands schémas prospectifs étaient lancés pour dessiner les évolutions futures du Réseau Hydraulique Régional. En parallèle, forts de nouveaux services et de nouvelles certifications, l'exploitation, l'ingénierie et les espaces naturels ont su développer leurs activités, en France comme à l'International.*



## CAP 2025 : 6 GRANDES PRIORITÉS POUR UNE VISION GLOBALE DE L'AVENIR

Le dérèglement climatique implique un changement rapide de modèle et conduit à une **modification des méthodes de travail**, comme l'a démontré la crise sanitaire actuelle. Avec sa stratégie **CAP 2025**, le Groupe BRL, composé de **sociétés agiles et apprenantes**, s'engage résolument dans cette transformation, à travers **6 grandes priorités** qui mettent l'accent sur les transitions écologiques et énergétiques, en France comme à l'International. Une vision globale de l'avenir qui met l'humain, le bien-être au travail et l'acceptation du changement au centre de la performance future.



## LES 6 PRIORITÉS STRATÉGIQUES DU GROUPE BRL



Atteindre la **NEUTRALITÉ CARBONE** pour 2030, en réduisant et compensant nos consommations en carbone.



Accélérer l'**ADAPTATION AU CHANGEMENT CLIMATIQUE** de l'Occitanie méditerranéenne, en amplifiant les économies d'eau et sécurisant l'accès à l'eau avec un nouveau programme d'investissement du RHR dans le prolongement d'Aqua Domitia.



Construire la **RÉSILIENCE** du Groupe face à la crise Covid-19 pour rétablir sa trajectoire de croissance en adaptant ses modèles d'affaires Occitanie, France et International et en innovant pour répondre aux nouveaux enjeux sociétaux et économiques.



**TRANSFORMER** le Groupe en un acteur intégré et numériquement orienté de la résilience climatique dans les métiers de l'aménagement territorial, de l'ingénierie et de l'exploitation de services publics des secteurs de l'eau, de l'environnement et de la biodiversité.



Devenir un Groupe à **ÉNERGIE POSITIVE** en 2030, en investissant pour produire plus d'énergie renouvelable que la consommation en énergie du Groupe.



**ACCOMPAGNER** les projets de transformation de nos clients et améliorer leur expérience des usages de l'eau en proposant des solutions bas carbone, d'économie d'eau, de préservation de la biodiversité et des systèmes d'information environnementale et territoriale.



## DES RÉSULTATS POSITIFS POUR UN GROUPE ENGAGÉ DANS LES TRANSITIONS ÉCOLOGIQUES ET ÉNERGÉTIQUES

L'année 2021 s'est achevée sur une note d'optimisme pour le Groupe, qui affiche un chiffre d'affaires consolidé de plus de 83 M€ renouant ainsi avec les bons résultats d'avant la pandémie (+0,5 M€ par rapport au CA consolidé de 2019 et +6 % par rapport à celui de 2020, année fortement impactée par l'arrêt brutal de l'économie lié à la crise de la Covid-19) et un résultat net part du Groupe de plus de 3M€. Cette dynamique concerne **tous les métiers du Groupe**. Un début de campagne d'irrigation globalement sec et un manque cruel de précipitations dans le Lauragais durant l'été, ainsi que la mise en eau de nouveaux périmètres irrigués ont entraîné **une augmentation des demandes en eau agricole**, malgré l'épisode de gel intense vécu au printemps. L'atténuation, durant l'été, de la crise sanitaire a par ailleurs été bénéfique au tourisme, notamment sur le littoral, avec un **effet positif sur l'activité « eau potable et assainissement »** de BRL Exploitation.

BRL Ingénierie a su surfer sur une **reprise d'activité en France et à l'International**, et accompagner ses clients vers l'atteinte des Objectifs de Développement Durable de l'ONU. Grâce à leur écoute et à un management environnemental, **les équipes de BRL Espaces Naturels ont gardé la confiance de leurs grands comptes**, avec la reconduction de marchés emblématiques comme celui des **espaces verts de La Grande Motte**, et dépassent leurs objectifs, malgré les dommages importants subis par leurs pépinières lors des inondations de septembre (cf. ci-contre).

CHIFFRE D'AFFAIRES PAR SECTEUR D'ACTIVITÉ\*



- 52 % Distribution d'eau
- 17 % Études export
- 17 % Travaux, mandats, études France, autres
- 9 % Espaces Verts (entretien de parcs et jardins et vente de végétaux)
- 5 % Vente de matériel d'irrigation et d'énergie

CHIFFRE D'AFFAIRES PAR ZONE GÉOGRAPHIQUE\*



- 83 % France
- 14 % Afrique
- 3 % Asie, Amérique Latine et autres continents

\*Pourcentages arrondis à l'unité

Nettoyage et remise en service d'une station de pompage inondée et réparation du canal P. Lamour suite aux inondations © BRLE



## INONDATIONS BRUTALES DANS LE GARD

Le **14 septembre 2021**, en trois heures, **300 ml d'eau** ont noyé plusieurs communes gardoises, entre Nîmes et Vauvert. Avec l'appui de Predict Services, BRL a activé sa **cellule de crise** avant même le passage en alerte rouge. Une réactivité issue de la culture du risque du Groupe, essentielle pour **protéger les salarié.e.s et les équipements**.

### RHR : DES OUVRAGES RÉILIENTS ET DES ÉQUIPES RÉACTIVES FACE AUX ALÉAS EXTRÊMES

L'alerte terminée, les équipes se sont mobilisées pour **expertiser les ouvrages** les plus touchés (stations de pompage et portion du canal P. Lamour) et assurer le maintien du service de l'eau. BRL Exploitation, en concertation avec l'Agence Régionale de la Santé, a immédiatement mis en œuvre **un suivi renforcé de la qualité de l'eau**, en lien avec ses clients et partenaires les plus concernés. **Moins de 24h plus tard le fonctionnement complet du Réseau Hydraulique était rétabli.**

### SINISTRÉES, LES PÉPINIÈRES BRL MOBILISÉES POUR SAUVER LEURS PRODUCTIONS

Vestric-et-Candiac, où se déploient les Pépinières BRL, était au cœur de l'inondation. Un coup dur, notamment pour la nurserie et les serres. (cf. photos). La mobilisation des équipes de BRL Espaces Naturels a cependant permis une relance rapide de ce bel outil, et dès la fin de l'année **la production de nouveaux plants s'élevait à plus de 30 000 sujets.**



Les Pépinières BRL sinistrées © BRLEN



# Politique de Responsabilité Sociétale (RSE)



Les **indicateurs de performance** de la DPEF font l'objet d'une **vérification** annuelle de **conformité et de sincérité** par un organisme tiers indépendant. Cette vérification répond à un engagement fondamental de BRL : « être transparent et rendre compte », et constitue une **source d'innovation** ainsi qu'une **opportunité d'amélioration continue** de sa politique de RSE.

*Le Groupe BRL se situe au cœur des enjeux du développement durable avec une raison d'être d'utilité territoriale et sociétale, respectueuse de l'environnement et de l'intérêt à long terme des populations. Ses activités sont développées en privilégiant l'utilisation responsable des ressources en eau, l'adaptation au changement climatique et la préservation de la biodiversité.*

*Il a initié, depuis 2013, une politique de Développement Durable et de Responsabilité Sociétale de l'Entreprise (RSE) qui guide ses interventions.*

*Depuis 2018, la Déclaration de Performance Extra-Financière (DPEF), consolidée pour les sociétés de droit français du Groupe, documente et analyse les actions engagées pour prévenir les risques environnementaux et sociaux.*



## UNE DÉMARCHE ALIGNÉE SUR LA STRATÉGIE CAP 2025

Conformément à ses priorités stratégiques, **CAP 2025**, la politique de RSE du Groupe, s'inscrit dans le respect des principes du **Pacte Mondial de l'ONU (Global Compact)** et des **Objectifs de Développement Durable (ODD) de l'Organisation des Nations Unies**. Elle se déploie autour de 4 grands axes : « social », « environnement », « économie », « solidarité-territoire-culture », avec des **politiques spécifiques** pour chacun d'entre eux (politique sociale, de certifications qualité, d'achats responsables...) et une contribution plus significative aux **11 ODD ci-contre**.

### BRLI ADHÈRE AU GLOBAL COMPACT

Dans le cadre de cette politique, BRLI a adhéré au Global Compact des Nations Unies (voir p.32). Un engagement qui s'est traduit, dès 2021, par une sensibilisation de ses salarié.e.s aux 17 ODD de l'agenda 2030 et par le lancement d'un diagnostic de l'impact de ses activités internes et externes sur l'atteinte de ces objectifs.





# Politique de Responsabilité Sociétale (RSE)

## AXE SOCIAL

*Construire la **RÉSILIENCE** du Groupe BRL face à la crise de la Covid-19 constitue la première des priorités de la stratégie CAP 2025. Entreprises « apprenantes », les sociétés du Groupe ont su ajuster leurs organisations à une situation sanitaire inscrite dans la durée. Le respect des règles de prudence et des gestes barrières est devenu une habitude quotidienne, et l'accompagnement humain a été renforcé pour lutter contre les risques psycho-sociaux et consolider les liens avec l'ensemble des parties prenantes (salarié.e.s, clients, partenaires, etc.). Face aux nouveaux enjeux sociétaux, accentués pour certains par la pandémie, le Groupe a, par ailleurs, poursuivi ses efforts pour communiquer sur ses valeurs, favoriser l'attractivité de ses métiers et accompagner l'acceptation de leurs nécessaires évolutions.*



Exemples de livrets de recommandations mis à disposition des salarié.e.s du Groupe



### SANTÉ ET SÉCURITÉ AU TRAVAIL : UNE PRIORITÉ RENFORCÉE

Les nouveaux modes de fonctionnement testés en 2020 (recours au télétravail, aux audio ou visioconférences, nettoyage et aération adaptés des locaux, restaurant d'entreprise en mode drive, équipes de terrain dédoublées, horaires décalés, etc.) ont été reconduits en 2021 et proportionnés à la montée en puissance des divers protocoles nationaux, et notamment du 3<sup>e</sup> confinement.

La rubrique « Covid-19 » sur l'intranet du Groupe a été régulièrement enrichie avec des livrets de recommandations adaptés à chaque métier et des notes informant les salarié.e.s des démarches à suivre en fonction de l'évolution de l'épidémie. Le management de proximité, avec des référents Covid désignés au sein de chaque service, a veillé au respect de ces règles. Ces dispositions ont fait l'objet d'une information régulière du CSEC (Comité Social et Économique Central) et des CSE (Comités Sociaux et Économiques) des sociétés du Groupe.

### BRLE OBTIENT LA CERTIFICATION ISO 45001 ET UTILISE BEEPZ POUR SES TRAVAILLEURS ISOLÉS



L'organisation mise en place depuis plusieurs années afin de diminuer les risques d'accidents de travail (formations, outillage, équipement de protection, travaux d'amélioration...) et les efforts engagés pour lutter contre les risques psycho-sociaux ont permis à **BRL Exploitation (BRLE)** d'obtenir, fin 2021, la certification **ISO 45001** concernant la **Santé et la Sécurité au Travail**.

Les équipes de terrain, particulièrement sensibilisées à ces enjeux, disposent de plusieurs outils (Mainta, Maestr'Eau Inventaire) pour lancer des alertes sur les problèmes qu'elles pourraient rencontrer. L'application **BEEPZ**, installée sur les smartphones des agents qui interviennent de façon isolée, permet en particulier de signaler en instantané les situations dangereuses (agression, chute, immobilité prolongée...) et aide à localiser les personnes en difficulté.

### EXPÉRIMENTER LE TÉLÉTRAVAIL CHOISI ET ORGANISÉ

Poursuivant la **digitalisation de ses activités**, et après un bilan des épisodes de télétravail imposés par la crise de la Covid-19, le Groupe BRL a signé, en décembre, un accord pour expérimenter, en dehors des périodes liées à la pandémie, un **télétravail choisi et organisé**. Cette expérimentation correspond à une demande croissante et pourrait contribuer à une meilleure qualité de vie au travail pour certains salarié.e.s. Elle s'inscrit également dans l'objectif du Groupe d'atteindre la **neutralité carbone en 2030**.

### INCLUSION, DIVERSITÉ : UN NOUVEL ACCORD INTERGÉNÉRATIONNEL

Conformément à la stratégie CAP 2025, le **Groupe BRL**, renforçant ses engagements précédents, a signé en décembre 2021 un nouvel accord visant à **attirer de jeunes talents** (avec un accent sur la diversité des parcours, des formations et des origines), à **encourager** l'embauche de personnes en situation de **handicap**, tout en favorisant le maintien dans l'emploi des **séniors**.

### ÉGALITÉ, MIXITÉ : DES INDEX AU TOP POUR LE GROUPE ET UNE NOUVELLE CHARTE POUR BRLI

Engagé depuis de nombreuses années en faveur de l'**égalité professionnelle Femmes/Hommes**, avec notamment la création, en 2012, d'un Observatoire de l'Égalité professionnelle et de la Mixité, le Groupe BRL dispose d'un **index égalité** (mesuré entre le 1<sup>er</sup> juin 2020 et le 31 mai 2021) qui atteint **93 points sur 100** (91 points pour BRL et BRLE et 89 points pour BRLI). En 2021 BRLI a par ailleurs été parmi les premières entreprises françaises à signer la **charte de la mixité** de la fédération Syntec, pour promouvoir les métiers de l'ingénierie auprès des jeunes, et notamment des filles, et favoriser la carrière des femmes ingénieures.



Gilles Rocquelin, Directeur Général de BRLI signe en 2021 la charte de la mixité de Syntec Ingénierie. © Voyez-Vous (Vinciane Lebrun)

## Les chiffres 2021



Effectifs France\* : **680**

Part de l'effectif en CDI : **89,7 %**

Part des femmes : **34 %**  
(36 % des recrutements 2021)

Part des - 26 ans : **10,7 %**

Part des + 56 ans : **13,5 %**

Alternants : **38** (5,6 % de l'effectif)



Effectifs à l'International\* : **115**

BRL Madagascar : **74**

BRLI Côte d'Ivoire : **24**

We Consult Ouganda : **14**

Éthiopie : **3**

\* au 31 déc. 2021 (voir répartition par société p.34)





# Politique de Responsabilité Sociétale (RSE)

## AXE ENVIRONNEMENTAL

Le pilier « Environnement » de la politique de Responsabilité Sociétale et de Développement Durable du Groupe BRL intègre les Objectifs de Développement Durable (ODD) de l'Agenda 2030 de l'Organisation des Nations Unies. En appui de la stratégie CAP 2025 il s'agit de mobiliser les savoir-faire du Groupe ainsi que de ses parties prenantes pour bâtir des solutions durables en faveur d'une gestion concertée et économe des ressources en eau, pour protéger la biodiversité, limiter l'impact des aménagements et des activités sur la vie terrestre et aquatique et contribuer à l'atténuation du dérèglement climatique avec des solutions bas carbone et le développement d'énergies renouvelables.



Favoriser la biodiversité sur le patrimoine concédé © G&C Deschamps

### BIODIVERSITÉ : UNE DÉMARCHE INNOVANTE POUR LE PATRIMOINE CONCÉDÉ

Le déploiement de la stratégie CAP 2025 sur la Concession régionale s'appuie sur la mise en œuvre de **schémas prospectifs** concernant le développement futur du Réseau Hydraulique Régional (RHR), (cf. p.20).

L'un de ces schémas couvre une **démarche innovante**, inscrite dans une vision de responsabilité sociétale et éthique de l'aménageur régional BRL et relève d'une double ambition : **favoriser la biodiversité** dans la gestion du service de l'eau et dans l'exécution des travaux de maintenance et de développement du patrimoine concédé **et encourager les pratiques agro-environnementales** des clients du RHR.

Dès 2021, BRL a engagé dans ce cadre le recensement du patrimoine vers lequel orienter ces actions (avec notamment des perspectives de plantations sur des emprises foncières appropriées) ainsi que des pratiques en rapport avec les enjeux de la biodiversité.

### BRL EN OBTIENT LA CERTIFICATION ISO 14001 (MANAGEMENT ENVIRONNEMENTAL)

Après **BRL Exploitation**, ce sont les équipes travaux de **BRL Espaces Naturels** qui ont obtenu, en 2021, la certification **ISO 14001** portant sur le management environnemental de leurs activités sur le littoral.

Une certification qui récompense, pour le secteur de La Grande Motte (cf. p.28 et 29), une gestion responsable et raisonnée des ressources en eau comme des déchets, ainsi que des investissements qui ont permis de réduire, grâce à un parc de véhicules et d'équipements électriques, les émissions de gaz à effet de serre et les nuisances sonores.



### LABEL « PLANTE BLEUE » POUR LES PRODUCTIONS DES PÉPINIÈRES BRL

Les productions horticoles des Pépinières BRL ont obtenu le label « Plante Bleue » niveau 2, une certification environnementale, reconnue par le ministère de l'Agriculture, qui récompense des productions écoresponsables. Les productions des Pépinières sont également labellisées « Sud de France ».



Collecte de matériel d'irrigation © P Gourdon / BRLE

### ÉCONOMIE CIRCULAIRE : ENCOURAGER LE RECYCLAGE DU MATÉRIEL D'IRRIGATION

Dans le cadre de son activité « vente de matériel d'irrigation », BRL Exploitation a adhéré au programme de **collecte des déchets de l'ADIVALOR** (Agriculteurs, Distributeurs, Industriels pour la VALORisation des déchets agricoles). Ce programme permet aux irrigateurs qui achètent à BRLE des gaines souples d'irrigation à usage unique, essentiellement utilisées en cultures maraîchères, de bénéficier de la collecte et du traitement des déchets organisés par la filière. Près de **6 tonnes de déchets** ont ainsi pu être recyclées en 2021.

### MOBILITÉ DOUCE : UN KIT POUR LES VÉLOTAFFEURS DU GROUPE



Depuis 10 ans, l'usage du vélo pour se rendre au travail a été encouragé par BRL. D'une trentaine d'utilisateurs réguliers en 2011, ce sont aujourd'hui plus de 60 collaborateurs du siège qui pratiquent le « vélo-taf ». Dans le cadre de la journée mondiale du vélo 2021, **un kit vélo** a été offert aux salariés.e.s du Groupe. Un **nouveau parking** vélo, doté de 80 places avec un point d'eau, une caisse à outils et des bornes électriques, équipe par ailleurs désormais le site de Nîmes.

Le Groupe soutient également les initiatives régionales et locales pour développer des cheminements doux. Plus de 18 kilomètres de berges du canal Philippe-Lamour ont été convertis en **pistes cyclables**, comme la voie verte du Pays de L'Or, reliant la Méjanelle à Valergues, inaugurée en avril 2021.

« L'évaluation des actions est primordiale face à des problématiques émergentes et il nous faut pour cela des outils toujours plus précis. Avec l'ACV, nous devons anticiper et envisager ce qui va se passer dans 10, 20 ans et qui aura l'impact le plus limité : il s'agit d'une forme d'innovation sur l'innovation. »

### PENSER « ACV » POUR LIMITER L'EMPREINTE DES ACTIVITÉS DU GROUPE

Convaincu que l'économie circulaire joue un rôle important pour réduire les besoins en matières premières « primaires » et constitue un levier d'innovation, le Groupe BRL a engagé une réflexion concernant l'application de la démarche de l'**Analyse du Cycle de Vie (ACV)** à l'évaluation de ses diverses activités. BRL figure parmi les partenaires fondateurs de la chaire industrielle ELSA PACT qui développe et encourage cette approche, afin de mieux estimer l'empreinte environnementale d'un produit, d'un aménagement ou d'un service sur la santé humaine, les écosystèmes et les ressources naturelles. Le **diagnostic ACV** réalisé dans ce cadre concerne les années 2017 à 2020 et vient compléter l'approche bilan carbone du Groupe.



Voie verte le long du canal Philippe-Lamour © Gérard Lamorte / BRL

## ZOOM

### UNE CHARTE D'ACHATS RESPONSABLES QUI CONTRIBUE AUX ODD DE L'ONU

Afin de contribuer aux Objectifs de Développement Durable fixés par l'ONU, et notamment des ODD n° 8 : **travail décent et croissance économique**, n°12 : **consommation et production responsables** et n°13 : **lutte contre le changement climatique**, et dans le respect des règles de la commande publique, la Charte d'achats responsables adoptée par BRL s'articule autour de valeurs que le Groupe engage ses fournisseurs et prestataires à partager.

Elle vise en particulier à garantir le **respect des droits de l'homme, de l'enfant et du travailleur**, à lutter contre le travail illégal, la discrimination, la concurrence déloyale, à **améliorer l'insertion professionnelle**, notamment de publics éloignés de l'emploi, à **limiter l'impact des achats sur les ressources naturelles et les milieux**, à développer l'**économie circulaire**, notamment l'acquisition de biens issus de la réutilisation ou intégrant des matières recyclées, quand cela est pertinent et possible, à **prévenir la production des déchets**, à améliorer leur gestion et à prendre en compte le **cycle de vie des investissements et des matériels**.



# Politique de Responsabilité Sociétale (RSE)

## AXE ÉCONOMIQUE

*Le Groupe BRL encourage l'innovation, pour devenir un acteur intégré et digitalement orienté de la résilience climatique, favorisant ainsi la création d'emplois, internes et externes, ainsi que la redistribution économique. Il renforce pour cela ses liens avec les chambres consulaires, les pôles de compétitivité, l'enseignement supérieur et les centres de recherche, ainsi qu'avec les acteurs de l'économie sociale et solidaire. Il reste également attentif, dans le respect de la législation, au juste niveau de rémunération de ses fournisseurs et à faciliter l'accès à ses marchés pour les PME et PMI.*



Convention-cadre signée par Jean-François Blanchet, Directeur Général du Groupe BRL et Benoît Roig, Président de l'Université de Nîmes  
©UNîmes

### UNÎMES-BRL : UNE CONVENTION-CADRE POUR RENFORCER LES COOPÉRATIONS EN MATIÈRE D'ENSEIGNEMENT, DE RECHERCHE ET DE FORMATION

UNîmes, l'Université de Nîmes, et BRL ont renforcé leurs liens avec la signature d'une convention-cadre qui concerne les thématiques « droit » et « environnement » proposées par l'Université. Il s'agit pour BRL d'accueillir des stagiaires (ou des apprentis issus de licences professionnelles) et de collaborer avec les équipes universitaires dans le domaine de l'enseignement, avec le soutien de thèses ou en participant à des projets de recherche d'intérêt commun.

Des liens renforcés qu'illustre la reconduction de Jean-François Blanchet à la présidence du Conseil d'Orientation d'UNîmes.

### DROIT DE LA RESPONSABILITÉ CIVILE, DROIT DE L'INTERNET : BRL PARTAGE SON EXPERTISE

Première concrétisation du partenariat avec UNîmes, une journée d'études sur la réforme du droit de la responsabilité civile a été organisée en octobre 2021 avec le laboratoire « CHROME - Risques chroniques et émergents » de l'Université et la participation de la Direction Juridique et de la RSE (DJRSE) de BRL, très concernée, de par les activités du Groupe, par cette thématique. Des échanges qui ont porté sur l'anticipation du risque, et la réparation du préjudice causé, mais aussi sur l'apparition de responsabilités nouvelles (notamment liées à l'intelligence artificielle), sur la collectivisation du risque et sur les réponses à apporter face à des dommages de masses, notamment environnementaux.

Anne-Emmanuelle Rousseau, Directrice Juridique et RSE du Groupe BRL, a par ailleurs partagé son expertise lors du colloque « Actualisation du droit de l'internet » organisé par la Faculté de Droit et de Science Politique de Montpellier.

### OCCITANIE DATA DEVIENT EKITIA



Créée en 2019, Occitanie Data est chargée de réfléchir à la façon éthique de créer des projets autour des données numériques et de l'Intelligence Artificielle (IA). En 2021, cette association régionale, dont BRL est membre, est devenue le GIP (Groupe d'Intérêt Public) Ekitia.

Ses équipes préparent la création d'un label pour valoriser les projets respectueux de la **Charte Éthique des Usages de Données**. Ce label sera lancé après une phase de test début 2022.



©G&C Deschamps

### LE GROUPE S'ENGAGE EN FAVEUR DE L'AGRICULTURE DE DEMAIN

#### BRL, PARTENAIRE DE LA CHAIRE INDUSTRIELLE « EAU, AGRICULTURE ET CHANGEMENT CLIMATIQUE » (EACC)

La Chaire EACC, lancée en octobre 2021 à l'initiative de l'institut Agro, de l'INRAE et de Montpellier-Sup-Agro-Fondation, a l'ambition d'objectiver, de nourrir et d'accompagner le débat sur l'avenir de la gestion de l'eau pour l'agriculture dans des territoires méridionaux où les effets du changement climatique sont particulièrement prégnants. Le Groupe BRL, qui est l'un des membres fondateurs de cette chaire, a proposé deux thèmes de recherche pour l'accueil des premiers stagiaires : la lutte contre la salinisation de sols viticoles et la définition d'une méthodologie pour connaître les besoins en eau des terroirs viticoles.

#### L'IMPORTANCE DE L'EAU POUR L'AGRICULTURE

Dans le cadre du Lab3A (Agriculture-Agro-Alimentation), animé par le Groupe de presse Midi-Libre, BRL s'est associé à la table ronde concernant « l'importance de l'eau dans le développement de l'agriculture d'aujourd'hui et de demain ».

Une visite de la station de pompage Aqua Domitia, qui met en eau un nouveau réseau dont 40 % des ressources sont consacrées à l'agriculture irriguée, a été proposée aux participants, à l'issue de cette manifestation.

#### LE COSTEA LABELISÉ AU FORUM MONDIAL DE L'EAU (FME) 2022

BRL est un membre actif du Comité Scientifique et Technique Eau Agricole (COSTEA), projet porté par l'Association Française pour l'Eau, l'Irrigation et le Drainage (AFEID) présenté lors du FME 2022. Face au dérèglement climatique, il s'agit d'apporter un appui ponctuel et des outils méthodologiques pour accompagner la demande croissante de pays du pourtour méditerranéen, d'Afrique de l'Ouest et d'Asie du Sud-Est pour améliorer les performances de l'agriculture irriguée.

### EAU'CAPI ACCOMPAGNE LES IRRIGANTS DE LA CAVE D'HÉRACLÈS

La cave d'Héraclès dans le Gard, la plus grande cave coopérative viticole bio de France, a choisi l'outil EAU'CAPI élaboré par BRL Exploitation pour aider ses adhérents à préciser les dates de déclenchement et d'arrêt de leurs irrigations. En s'appuyant sur la carte de contraintes hydriques générées par EAU'CAPI et sur un suivi de parcelles de références, le service de la cave a pu proposer des bulletins irrigation précis pour chaque exploitation.

### HÉRAULT : LA CHAMBRE D'AGRICULTURE ET PRÉDICT SERVICES LANCENT AGRIPREDICT®

La Chambre d'agriculture de l'Hérault, avec le soutien du Département, de 16 EPCI et d'un partenaire assurantiel privé, a engagé une collaboration avec Prédicit Services pour la mise en place d'AGRIPREDICT®, un système d'alerte, et une application web, afin d'aider les agriculteurs à mieux anticiper les risques liés à des températures extrêmes (gel, canicule).



© G&C Deschamps







# Politique de Responsabilité Sociétale (RSE)

## AXE SOLIDARITÉ, TERRITOIRE ET CULTURE

*Dans le cadre du 4<sup>e</sup> volet de sa politique de RSE, le Groupe a choisi d'appuyer des initiatives locales en faveur de l'innovation, de l'emploi et de l'insertion professionnelle, et d'accompagner, dans le cadre de mécénats, des projets culturels ou environnementaux emblématiques ainsi que de grandes causes comme la lutte contre le cancer ou la précarité.*

### INNOVATION : BRL RENOUVELLE SON ENGAGEMENT AUPRÈS DE « CREALIA OCCITANIE »

Stéphane Marcel, Président de CREALIA Occitanie, et Jean-François Blanchet, Directeur Général de BRL, ont ouvert la CREALIA'S WEEK 2021 avec une conférence sur le thème : « RSE et Innovation, axe stratégique et source de performance durable ». À l'issue de cet échange, ils ont renouvelé, pour trois ans, la convention de partenariat qui lie les deux organismes. CREALIA Occitanie (fonds d'amorçage spécialisé dans l'innovation) a su construire un réseau unique de partenaires, en s'appuyant sur l'implication d'entreprises qui, comme BRL soutiennent ses actions.



Stéphane Marcel, Président de CREALIA Occitanie, et Jean-François Blanchet, Directeur Général de BRL, ont ouvert la CREALIA'S WEEK 2021 © CREALIA

« Pour BRL il est essentiel d'inscrire, dans la durée, des relations de confiance avec l'écosystème régional, afin d'encourager les talents et les vocations entrepreneuriales du territoire. »

### SANTÉ ET CULTURE : DES PARTENARIATS RECONDUITS

Le Groupe BRL poursuit ses partenariats avec plusieurs fondations d'entreprises locales, dont il a participé à la création, en soutien à des projets structurants comme le développement de la recherche contre le cancer, au sein de l'Institut du Cancer de Montpellier (ICM), le rayonnement du Musée Fabre, ou la mise en valeur du patrimoine du Jardin des Plantes de l'Université de Montpellier, l'un des plus anciens jardins botaniques de France. Il contribue également, aux côtés de VNF, à la replantation des rives du canal du Midi (inscrit au patrimoine de l'Unesco) suite aux ravages du chancre coloré.

### URGENCE EAU POUR MADAGASCAR

Le réchauffement climatique a entraîné une terrible sécheresse dans le sud de Madagascar. Présent dans l'île avec sa filiale **BRL Madagascar**, le **Groupe BRL** s'est naturellement associé au mouvement de solidarité du Cluster **Aqua Valley** et à l'action lancée par **Experts-Solidaires** pour installer et remplir gratuitement des citernes d'eau potable pour les villages les plus touchés. Au-delà d'un don pour remplir trois mois de citernes, le Groupe a ouvert une réflexion pour participer, à l'issue de cette période d'urgence, à un projet d'alimentation plus pérenne de ces territoires.

Un chèque et de nombreux dons pour aider les femmes en situation de précarité (de gauche à droite : Jean-François Blanchet, DG de BRL, Dolores Orlay Moureau, Adjointe-Mairie de Nîmes, Anne-Emmanuelle Rousseau, Directrice Juridique et de la RSE-BRL, Mme Pailhes - APA Nîmes) © BRL



### SOUTIEN SOLIDAIRE AUX FEMMES EN SITUATION DE PRÉCARITÉ

La Ville de Nîmes, en partenariat avec plusieurs associations caritatives, a organisé en septembre 2021 une collecte de produits hygiéniques et de fonds en soutien aux femmes en situation de précarité. Le Groupe BRL s'est associé, avec ses salarié.e.s, à cette collecte qui a permis de réunir 180 dons de collaboratrices et collaborateurs solidaires, auxquels la direction a joint une dotation de 1 000 €.

Suite à cette mobilisation, le Groupe a décidé d'installer, dès 2022, des distributeurs de produits hygiéniques gratuits dans les sanitaires de son siège, pour venir en aide aux femmes (stagiaires, intérimaires,...) pouvant être en situation financière difficile.

### APPUI AU RETOUR À L'EMPLOI D'UN JEUNE, NOUVEAU CONTRAT PRO EN INFORMATIQUE

À travers des stages d'immersion, le Groupe appuie les initiatives des associations départementales de la fondation FACE et de l'École de la 2<sup>e</sup> chance pour favoriser l'insertion professionnelle de publics éloignés de l'emploi.

À ce titre, BRL Ingénierie a trouvé un jeune stagiaire, en reconversion professionnelle, motivé et passionné d'informatique.

Un stage très bénéfique qui s'est transformé en contrat pro afin d'aider l'apprenti à préparer un diplôme de technicien supérieur en systèmes et réseaux.

### WI-FILLES : UN ACCOMPAGNEMENT POUR DÉVELOPPER LA CULTURE DU DIGITAL

En cohérence avec ses orientations stratégiques de transition numérique et de féminisation des métiers, BRL s'est engagé dans le programme Wi-Filles lancé par FACE GARD (Fondation Agir Contre l'Exclusion) pour accompagner des jeunes filles volontaires de 14 à 17 ans dans la découverte des métiers du digital, en développant leur autonomie et en les rendant actrices de leurs parcours scolaires et professionnels. 20 tablettes numériques ont été reconditionnées et distribuées dans ce cadre par les équipes de BRL Exploitation, qui sont intervenues dans un collège nîmois pour présenter leurs métiers ainsi que les applications développées pour la gestion du Réseau Hydraulique Régional.

### DUODAYS : LES PÉPINIÈRES BRL PARTAGENT LEURS ACTIVITÉS ET S'ENGAGENT POUR L'INCLUSION PROFESSIONNELLE

Dans le cadre de la Semaine du Handicap et de la journée du DuoDay (organisée par l'ADRH, association qui s'engage pour l'inclusion professionnelle et sociale des personnes en situation de handicap), BRL Espaces Naturels a accueilli un jeune en situation de handicap, qui a découvert, le temps d'une journée, l'univers et les métiers des Pépinières BRL.

## ZOOM

### APPUI AUX POMPIERS, UN DISPOSITIF EFFICACE POUR LE GARD

Face à un risque incendie accentué par le dérèglement climatique, le Département du Gard, le SDIS 30 (Service Départemental d'Incendie et de Secours) et BRL ont conclu un partenariat qui facilite, pour les pompiers, l'accès aux canaux et points d'eau du Réseau Hydraulique Régional, avec une géolocalisation des bornes d'irrigation et la mise à disposition de tubulures adaptées, pour y connecter rapidement les lances incendie. Ce dispositif a été activé deux fois en 2021.

Le Groupe envisage de le généraliser aux SDIS de l'Hérault et de l'Aude.



En présence de **Marie-Françoise Lecaillon**, Préfète du Gard et **Jean-Michel Langlais** (SDIS 30), **Jean-François Blanchet**, Directeur Général du Groupe BRL présente les tubulures mises à disposition des pompiers du Gard © BRL



# BRL, concessionnaire du Réseau Hydraulique Régional (RHR)

BRL a conçu et créé, sur la façade méditerranéenne d'Occitanie, un grand Réseau Hydraulique qui, en 60 ans, a équipé à l'irrigation plus de 100 000 ha, favorisant la mutation et la diversification de l'agriculture locale. L'entreprise a contribué au développement du tourisme, en particulier sur le littoral, ainsi qu'à l'essor des grandes agglomérations limitrophes. Ce réseau a été transféré par l'État à la Région en 2008. Il est concédé à BRL jusqu'en 2051.

Face à l'urgence climatique et aux enjeux de la croissance démographique locale, il constitue un élément majeur du Plan d'Intervention Régional pour l'Eau. Il permet de limiter les prélèvements dans les milieux aquatiques les plus fragiles, qu'il contribue à préserver, tout en renforçant l'égalité des territoires, en cohérence avec les objectifs du projet de SRADDET « Occitanie 2040 » et du Pacte Vert régional.



106 km de canaux entre le Rhône, Nîmes et Montpellier pour irriguer les plaines et alimenter le littoral, les agglomérations et les milieux naturels © G&C Deschamps

## UN MIX DE RESSOURCES SÉCURISÉES AU SERVICE D'UNE GESTION SOLIDAIRE DE L'EAU

Le Réseau Hydraulique Régional est le volet méditerranéen du Service Régional de l'Eau. Il distribue chaque année entre **100 et 140 millions de m<sup>3</sup> d'eau**, grâce à 106 km de canaux, 2 barrages, 1 retenue, 5 000 km de canalisations sous pression, 6 stations de potabilisation et 92 stations de pompage. Les ressources mobilisées proviennent à **plus de 98 % d'eaux de surfaces renouvelables**, issues **principalement du Rhône**, pour 75 %, mais également de l'Orb (réalimenté par la retenue du barrage des Monts d'Orb) pour 15 %, de l'Hérault (réalimenté par le barrage du Salagou) pour 3 % et du système Lauragais (avec le barrage de la Ganguise et en liaison avec le barrage de Montbel) pour 5 %. Un **mix de ressources sécurisées**, face à des épisodes de sécheresses et canicules qui deviennent la norme, au service **d'une gestion solidaire et économe de l'eau**, concertée avec les divers acteurs et territoires desservis.

## Les chiffres 2021

Volume distribué : **125 Mm<sup>3</sup>**



### USAGES



- Irrigation agricole : 63 %**  
(Plus de 70 % des surfaces irriguées du Gard, de l'Aude et de l'Hérault)
- Consommation humaine : 16 %**  
(1,5 Million de personnes alimentées en été)
- Alimentation des milieux naturels : 9 %**  
(Soutien d'étiage, protection incendie)
- Arrosages non agricoles : 8 %**  
(Espaces verts publics et privés)
- Process industriels : 4 %



### ÉNERGIE

- Énergie électrique consommée par le RHR : **80 GWh**
- Consommation d'énergie par m<sup>3</sup> distribué : **0,64 kWh/m<sup>3</sup>**
- Énergie produite par le RHR : **4,7 GWh**  
(6 % du total consommé)

## DES PROCESSUS MAÎTRISÉS POUR MIEUX RÉDUIRE LES IMPACTS DU RHR



Grâce à des processus maîtrisés, s'appuyant sur la quadruple certification des équipes « exploitation » du Groupe : ISO 9001 (**management de la qualité**), ISO 14001 (**management environnemental**), ISO 50001 (**management énergétique**) et ISO 45001 (**Santé et sécurité au travail**), ainsi que sur l'expertise de **laboratoires indépendants pour le suivi de la qualité de l'eau**, la gestion du Réseau Hydraulique Régional est résolument orientée vers la **réduction des impacts** : amélioration de l'**efficacité des réseaux**, réduction des **consommations d'énergie** et **production d'ENR, gestion des déchets, analyse du cycle de vie, et recyclage des équipements** lorsque cela est possible. Une gestion qui répond aux objectifs fixés par la Charte signée entre BRL et la Région Occitanie.

## UNE GESTION EXEMPLAIRE DE L'EAU SUR LE LITTORAL MÉDITERRANÉEN

La charte pour une gestion durable de l'eau sur le Réseau Hydraulique Régional (RHR), signée en 2019 par BRL et la Région Occitanie, fixe la feuille de route de BRL pour les dix prochaines années, autour de six grands axes : **sécurisation et maillage des ressources, innovation en matière de transition numérique, gestion responsable et économe des ressources en eau, transition écologique et énergétique, valorisation d'un foncier équipé sécurisé, solidarité territoriale et responsabilité sociétale**. Il s'agit de faire du RHR un exemple d'une gestion intégrée et durable de l'eau pour l'espace méditerranéen.

Les nombreuses actions engagées dans ce cadre sont illustrées dans les pages suivantes.

## SERVICE PUBLIC RÉGIONAL DE L'EAU : SIGNATURE D'UN PROTOCOLE DE PARTENARIAT RÉGION OCCITANIE / BRL / CACG

La transmission ainsi que l'échange des connaissances et des bonnes pratiques acquises dans le déploiement de la Charte pour une gestion durable de l'eau (cf. ci-dessus) s'inscrivent par ailleurs dans le cadre du protocole de partenariat conclu entre la Région et les deux sociétés d'aménagement régional : BRL et la CACG (Compagnie des Coteaux de Gascogne), pour mieux appréhender les enjeux des deux bassins versants (méditerranéen et atlantique) du territoire régional et favoriser la constitution d'un Réseau Hydraulique d'Occitanie, support d'excellence et d'expérimentations.

Le Réseau Hydraulique Régional, avec la station de potabilisation de Puech de Labade, permet d'alimenter le littoral audois et héraultais (Vendres, Port-la-Nouvelle, Gruissan...) et près de 20 % de la population du Grand Narbonne grâce à l'Orb, alimenté par la retenue du barrage des Monts d'Orb © G&C Deschamps





## BRL, concessionnaire du Réseau Hydraulique Régional

### LANCEMENT DE TROIS GRANDS SCHÉMAS PROSPECTIFS FACE AU DÉRÈGLEMENT CLIMATIQUE

Le déploiement de la stratégie **CAP 2025** sur la Concession BRL s'appuie sur 3 piliers soutenus par la mise en œuvre de schémas directeurs : « **ADAPTATION** » concernant le développement du RHR pour l'adaptation du territoire au dérèglement climatique (cf. ci-contre) ; « **ATTÉNUATION** » pour le développement des EnR sur le patrimoine concédé (cf. ci-dessous) et « **BIODIVERSITÉ** » avec le Schéma d'amélioration des pratiques pour favoriser la biodiversité sur le patrimoine du RHR (cf. page 12).

Ces schémas, lancés en 2021, sont conduits en parallèle dans le cadre d'une approche intégrée et vont permettre de prioriser les investissements à engager pour les dix prochaines années.

### DÉVELOPPER DES ENR POUR ATTEINDRE LA NEUTRALITÉ CARBONE EN 2030

Pour devenir **un Groupe à énergie positive en 2030**, BRL a engagé **un schéma de développement des Energies Renouvelables sur le RHR**. L'étude des potentialités de l'ensemble du patrimoine concédé (2 000 ha dont 1/3 de surfaces aquatiques), a permis en 2021 une 1<sup>ère</sup> analyse de la faisabilité, des contraintes (réglementaires, environnementales, socio-économiques) ou des contre-indications (par rapport à d'autres objectifs : économies d'eau et d'énergie, préservation de la biodiversité, neutralité carbone...) de chaque type d'investissement.

Un travail conduit pour prioriser les projets les plus porteurs, comme la valorisation énergétique des barrages et de leurs retenues, ou le développement d'EnR sur certaines portions de canaux.



### PLANIFIER LE DÉVELOPPEMENT DU RHR POUR ACCÉLÉRER L'ADAPTATION AU CHANGEMENT CLIMATIQUE DE L'OCCITANIE MÉDITERRANÉENNE

Le schéma de développement du RHR vise à traduire, pour le patrimoine concédé, les orientations des **schémas directeurs départementaux du Gard, de l'Aude et de l'Hérault**. Dans un contexte climatique, sanitaire et économique incertain, ce travail doit anticiper sur la résilience (foncière, agronomique, hydraulique et socio-économique) des investissements (échelle 50 ans), pour proposer à la Région, autorité concédante, des projets à engager « sans regrets » afin de sécuriser **les accès à l'eau**, tout en amplifiant **les économies d'eau et d'énergie**.

Il s'agit aussi d'offrir une vision prospective du triptyque « **Eau-Agriculture-Territoire** » face aux évolutions possibles des besoins (alimentaires, en circuits courts...), des ressources en eau et des filières agricoles (concurrence internationale, choix des végétaux, modes de production, etc.).

La retenue du barrage des Mont d'Orb permet l'irrigation des plaines biterroises, l'alimentation en eau potable du littoral audois et héraultais, le soutien d'étiage du fleuve Orb et la production d'hydro-électricité © G&C Deschamps

## Le RHR, un patrimoine à préserver

*Afin de garantir la qualité du service de l'eau, tout en limitant les impacts, sur l'environnement, des ouvrages et de leur fonctionnement, BRL mobilise ses savoir-faire d'aménageur-investisseur, d'exploitant et d'ingénieur, pour préserver et valoriser le patrimoine concédé, face à une demande en eau croissante et en anticipation de crises (inondations, sécheresses...) qui vont devenir plus fréquentes et plus intenses, comme le confirme le dernier rapport du GIEC.*

### MISSION SÛRETÉ SÉCURITÉ : LES INFRASTRUCTURES SOUS SURVEILLANCE

Le Réseau Hydraulique Régional comporte plusieurs infrastructures majeures (barrages, ponts bâches, siphons, réservoirs, canaux...) qui font l'objet, par les équipes de BRL, d'une surveillance spécifique, encadrée par une réglementation stricte. La sensibilité de ces installations au regard de la sécurité et de l'intérêt public a conduit BRL à créer une **Mission Sûreté-Sécurité** afin de renforcer le processus de supervision de la maintenance patrimoniale de ces ouvrages. Pour anticiper notamment **des aléas climatiques plus intenses** et plus fréquents, un **Plan Pluriannuel d'Investissement** est en préparation, qui complètera les programmes plus classiques de maintenance et de gros entretien (cf. encart).

### Les chiffres



#### Maintenance

Plus de **5,9 M€/an** de travaux pour renforcer l'efficacité du réseau et optimiser les ouvrages



#### Energie

**6 %** de l'énergie consommée est produite



#### Eau

Des réseaux avec **75 à 80 %** de rendement

### LA RECHERCHE-DÉVELOPPEMENT (R&D) AU SERVICE DE LA MAINTENANCE

Afin de favoriser la maintenance des ouvrages et des équipements, BRL n'hésite pas à mobiliser les dernières avancées de la **R&D**.

Pour réparer une canalisation (diamètre 600) de la station de Puech-de-Labade, **un robot** a été utilisé pour poser un manchon à l'intérieur de la conduite, à plus de 5 mètres de profondeur. Une technique qui apporte une alternative pour des interventions dans des périmètres urbanisés ou difficiles d'accès, en limitant les risques pour les agents de maintenance.

Une technologie innovante a également été utilisée pour la **reconstruction du stator** d'un moteur de la station de pompage Aristide-Dumont, afin d'améliorer ses performances. Les travaux ont été réalisés en 2021 dans le cadre d'un partenariat entre BRLE, l'Université d'Artois, le pôle de recherche MEDEE (Maîtrise Énergétique des Entraînements Électriques) et l'entreprise Flipo-Richir.



Reconstruction du stator d'un des moteurs de la station Aristide-Dumont © BRLE



# Le RHR, un patrimoine à préserver

## DES VANNES CONNECTÉES POUR MESURER L'EFFICACITÉ DES CANAUX

2021 a permis de compléter l'installation de **vannes connectées** sur les prises gravitaires des canaux du RHR. Ces vannes, qui peuvent être actionnées à distance, notamment en cas de débit anormal, permettent de mesurer les débits, pour une détection immédiate de fuites importantes.



Les compteurs connectés sont déployés sur le réseau d'eau brute afin d'améliorer le suivi des consommations et d'intervenir plus rapidement en cas de fuite © BRLE

## PRÉVOIR LES CONSOMMATIONS GRÂCE À L'INTELLIGENCE ARTIFICIELLE

BRLE se mobilise également, dans le respect de la réglementation sur la sécurité et la protection des données, pour compléter son **analyse des informations issues d'objets connectés** (tubulures télérelevées, capteurs de pression, débitmètres, temps de fonctionnement des pompes...) afin d'établir des **modèles prédictifs de consommation, selon la typologie des clients du RHR** (agriculteurs, collectivités, industriels, particuliers).

Un travail qui doit permettre d'intervenir plus rapidement en cas de fuites, d'anticiper sur la gestion de crises ou d'améliorer le partage de ressources sur des réseaux saturés.

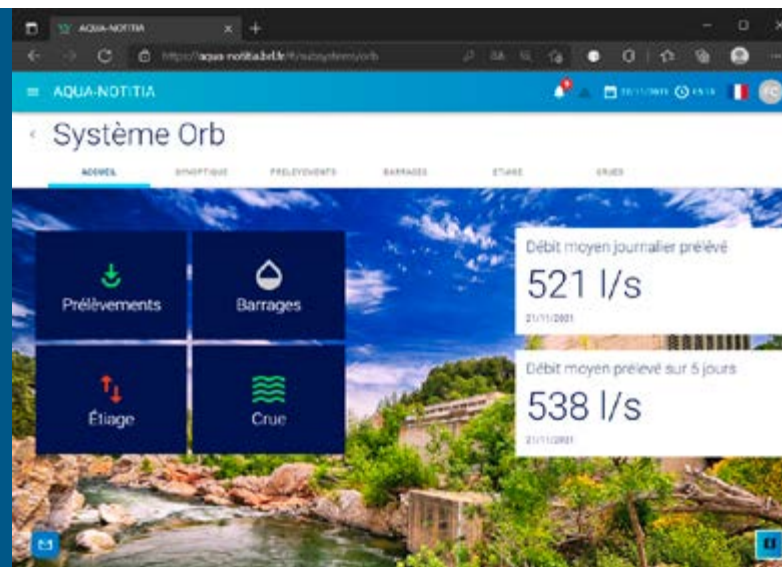


Pose de vannes connectées par les équipes exploitation de BRL © BRLE

# ZOOM

## AQUA NOTITIA : UN SIE AU SERVICE DU RHR

**Aqua Notitia**, Système d'Information sur l'Eau (SIE) construit pour BRL par ses équipes ingénierie et exploitation à partir de la solution logicielle **Wimes®**, favorise une gestion coordonnée et optimisée du RHR. Outre l'**agrégation et l'interprétation de données issues de sources différentes** (logiciels d'exploitation du RHR, données extérieures comme Vigicrues), Aqua Notitia est un **outil d'aide à la décision** qui permet de réaliser des simulations **pour anticiper sur une gestion de crise**. Un SIE qui facilite aussi la transmission des données, en cohérence avec les engagements de **transparence** et de **concertation** du Groupe.



Aqua Notitia, un outil d'hypervision au service du RHR.

# Aqua Domitia

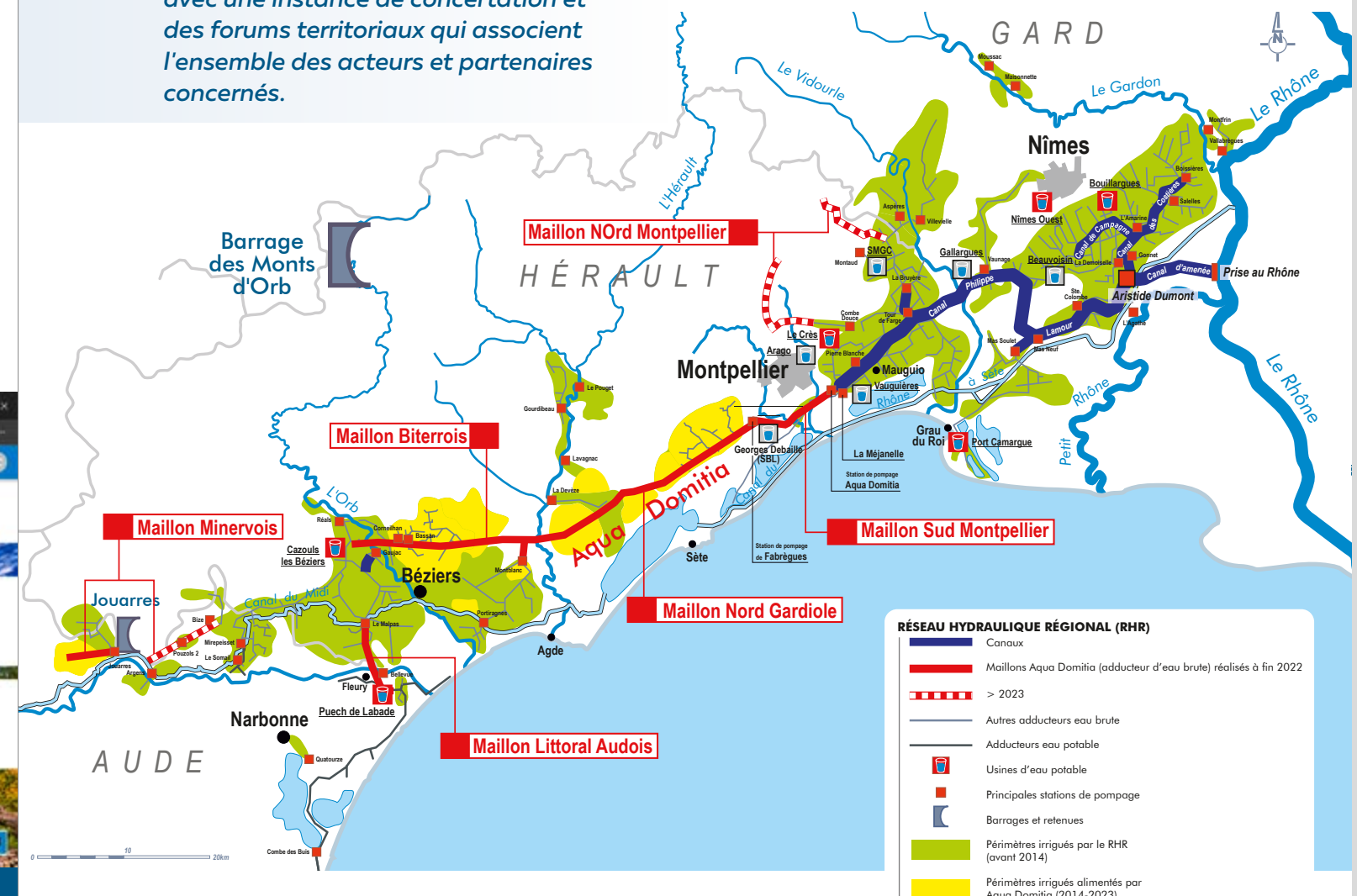
Lancé par la Région Occitanie en 2012, à l'issue d'un Débat Public, le programme **Aqua Domitia**, porté en maîtrise d'ouvrage par **BRL (concessionnaire du RHR)** sécurise l'alimentation d'une **centaine de communes**. Il complète, sur **140 km**, le Réseau Hydraulique Régional pour faciliter l'atteinte du **bon état écologique des masses d'eau locales, entre Montpellier et le sud de l'Aude, en se substituant à des prélèvements existants**. Il accompagne un **aménagement équilibré des territoires, en réponse aux besoins agricoles, urbains, touristiques et portuaires, sans pressions supplémentaires sur les milieux aquatiques locaux les plus fragiles**. Il est conduit dans le cadre d'une **gouvernance interbassin innovante, avec une instance de concertation et des forums territoriaux qui associent l'ensemble des acteurs et partenaires concernés**.

## L'EAU DU RHÔNE ARRIVE DANS LE BITERROIS

Fin 2021, l'eau du Rhône, transférée sur près de 90 km par les trois Maillons principaux d'Aqua Domitia a coulé, comme prévu, dans le Biterrois. Calendrier et engagements tenus pour les équipes de maîtrise d'ouvrage (BRL) et de maîtrise d'œuvre (BRLI), dans le respect de la sécurité des intervenants, malgré la crise sanitaire et les confinements qui se sont succédés entre 2020 et 2021.

Avec la connexion, début 2022, de ce nouveau réseau avec le réseau alimenté par le barrage des Monts d'Orb, ce transfert, qui représente plus de 75 % du coût du programme Aqua Domitia\*, va permettre de réaliser les substitutions attendues (environ 8 millions de m<sup>3</sup> qui ne seront plus prélevés dans des milieux fragiles comme la nappe astienne), de favoriser l'irrigation (plus de 6 000 ha équipés depuis le démarrage du programme) et d'apporter une ressource supplémentaire pour l'alimentation humaine sur la zone littorale.

\*220 M€



**RÉSEAU HYDRAULIQUE RÉGIONAL (RHR)**

- Canaux
- Maillons Aqua Domitia (adducteur d'eau brute) réalisés à fin 2022
- > 2023
- Autres adducteurs eau brute
- Adducteurs eau potable
- Usines d'eau potable
- Principales stations de pompage
- Barrages et retenues
- Périmètres irrigués par le RHR (avant 2014)
- Périmètres irrigués alimentés par Aqua Domitia (2014-2023)



## Aqua Domitia



Fin du chantier de la station de Fabrègues  
© Maurice Quien / BRLI

### DES MAQUETTES NUMÉRIQUES POUR LES NOUVELLES STATIONS DE POMPAGE

Trois nouvelles stations de pompage (à Fabrègues, Bassan et Montblanc) ont été mises en service en 2021 pour le fonctionnement des Maillons centraux d'Aqua Domitia. Elles seront opérationnelles pour le démarrage de la saison d'irrigation 2022.

Ces stations ont été conçues à partir de maquettes numériques (BIM), un processus intelligent basé sur un modèle 3D, qui offre les informations et les outils nécessaires pour planifier, concevoir, construire puis gérer plus efficacement les bâtiments et leurs équipements. Un soin particulier a, par ailleurs, été apporté à l'intégration paysagère de ces stations, avec des plantations réalisées par les équipes de BRL Espaces Naturels.

### MAILLON MINERVOIS : LES TRAVAUX DE LA 1<sup>ÈRE</sup> TRANCHE SONT LANCÉS

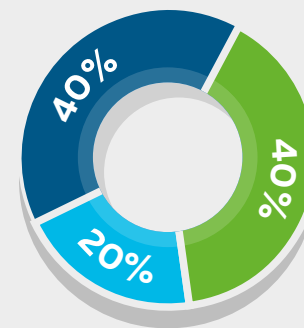


© BRL

Les travaux de la 1<sup>ère</sup> tranche du Maillon Minervois ont été lancés en 2021 avec la pose de 6 km de canalisations (diamètre 700 mm) qui seront mises en service avant l'été 2022.

Ce Maillon, qui transfère une ressource sécurisée à partir de la réserve de Jouarres (retenue audoise réalisée dans le cadre du RHR), va répondre au développement de l'agriculture irriguée en préservant les ressources en eau locales, par la substitution de prélèvements agricoles dans l'Aude et ses affluents, l'Argent Double, ainsi que dans le Karst de Pouzols.

### Allocation des ressources mobilisées par Aqua Domitia



**Besoins agricoles (+ 6 000 nouveaux ha)**

**Consommation humaine**

**Préservation des milieux (8 Mm<sup>3</sup> de substitution)**

## De nouveaux besoins agricoles et urbains

### PÉRIMÈTRES HYDROAGRIQUES DU NORD-EST BÉZIERS ET MINERVOIS : MISE EN EAU PRÉVUE POUR L'ÉTÉ 2022

Le Réseau de desserte hydroagricole du **Nord-Est Béziers (2<sup>e</sup> Phase)\***, raccordé au Maillon Biterrois d'Aqua Domitia, couvre une surface de 1 000 hectares. Il sera alimenté grâce au transfert de l'eau du Rhône. Les travaux ont été lancés en 2021 pour une mise en service du réseau à l'été 2022.

**L'ASA de Castelnaud/La Redorte** a démarré les travaux de son nouveau périmètre en septembre 2021. Ce réseau sera alimenté par la réserve de Jouarres, grâce à la 1<sup>ère</sup> tranche du Maillon Minervois. Il devrait à terme couvrir 1 200 ha.



Chantier du Périmètre Nord Est Béziers  
© Marine Fava/BRLI

### QUATRE NOUVEAUX PÉRIMÈTRES EN PRÉPARATION POUR 2023

Les Réseaux hydroagricoles de **Montagnac\* (500 ha)**, **de Florensac/Pomerols/Pinet\* (830 ha)** raccordés au Maillon Nord Gardiole d'Aqua Domitia, le Réseau de **Vendres\* (850 ha)** dont **300 ha de substitution de prélèvement dans la nappe Astienne)** seront mis en eau en 2023.

Ce calendrier est également retenu pour la desserte hydroagricole des **Collines des Costières\* (630 ha)** à Beauvoisin, Générac et Vauvert), **alimentée par le Rhône**, via un périmètre plus ancien du RHR, situé dans sa partie gardoise.

Deux nouveaux périmètres de plus de **640 ha** autour du **Pouget** (Hérault) et **100 ha** autour de **Loupian** sont également en cours d'étude.



\*Projet (Maîtrise d'ouvrage BRL) cofinancé par le Fonds Européen Agricole pour le Développement Rural  
L'Europe investit dans les zones rurales

## ZOOM

### VISITE DE LA STATION DE MONTBLANC

En mars 2021, Agnès Langevine, Vice-Présidente de la Région Occitanie-Pyrénées-Méditerranée, accompagnée de Jean-François Blanchet, Directeur Général du Groupe BRL, a visité le chantier de la station de pompage de Montblanc, un ouvrage qui va contribuer de façon importante à l'objectif de soulagement des milieux naturels fragiles assigné à Aqua Domitia. En injectant l'eau du Rhône dans des réseaux jusqu'alors alimentés - via le canal du Midi - par l'Aude, un fleuve en tension en période estivale, la station contribuera à soulager le fleuve, et son affluent, la Cesse, à hauteur de 3,8 millions de m<sup>3</sup>. Sur ce territoire, Aqua Domitia va aussi apporter une ressource de substitution à la nappe Astienne, aujourd'hui surexploitée, en desservant les nouveaux périmètres du Biterrois et du plateau de Vendres (projets inscrits à ce titre dans le Plan de Gestion de la Ressource en Eau de la nappe Astienne).



© Véronique Ribière/BRL

### EAU POTABLE : SÉCURISER L'AGGLOMÉRATION DE MONTPELLIER ET LE SYNDICAT MIXTE GARRIGUE-CAMPAGNE

De nouvelles conventions ont été signées en 2021 avec BRL et BRL Exploitation Régional pour sécuriser, grâce au Réseau Hydraulique Régional, l'alimentation en eau potable de l'agglomération de Montpellier-Méditerranée-Métropole (3M) ainsi que du Syndicat Mixte Garrigue-Campagne (SMGC). L'eau brute, issue du Rhône, mobilisée par le RHR, alimentera les nouvelles stations de potabilisation en cours de construction par l'agglomération 3M à Montpellier, sur le site de Valèdeau, et à Saint-Hilaire-de-Beauvoir par le SMGC.

© BRL



# Le Groupe BRL au service des territoires

## EN OCCITANIE

*En Occitanie, comme dans le reste de la France et à l'International, le Groupe BRL mobilise son expertise et sa capacité d'innovation pour accompagner les projets de ses clients dans le respect des Objectifs de Développement Durable de l'ONU.*

### RISQUES CLIMATIQUES : ANTICIPER SUR L'ÉVOLUTION DU LITTORAL AUDOIS

Face au dérèglement climatique, BRL Ingénierie a été choisie pour accompagner la gestion des risques littoraux du Syndicat Mixte du Delta de l'Aude, dans le cadre de sa prise de compétence GEMAPI (Gestion des Milieux Aquatiques et Prévention des Inondations).

Après une analyse de l'évolution du trait de côte et un recensement des ouvrages de protection existants (cordons dunaires ou ouvrages en dur), il s'agira d'identifier les enjeux des aléas « érosion » et « submersions marines », pour les zones basses et les étangs littoraux, et d'élaborer un modèle hydraulique de l'emprise potentiellement concernée par de futures submersions.

Une tranche optionnelle de ce projet prévoit l'amélioration des systèmes de surveillance, de prévision et d'alerte, ainsi que la réalisation d'outils de communication pour les populations concernées.



© BRLE

### INFRASTRUCTURES : DES TUBULURES INTELLIGENTES POUR ALIMENTER LE SYNDICAT MIXTE « GARRIGUE-CAMPAGNE »

Afin de sécuriser l'alimentation de la future station du Syndicat Mixte Garrigue-Campagne (cf. p.25), des tubulures « intelligentes » anti-retour, issues d'un programme R&D porté par les équipes d'exploitation de BRL, ont été installées sur l'adducteur qui va relier la station de pompage de la Bruyère, sur le Réseau Hydraulique Régional, avec la nouvelle station de potabilisation de St Hilaire-de-Beauvoir. Elles vont permettre d'éviter d'éventuelles pollutions.



Ouvrage du Canal du Midi  
© Gérard Lamorte

### INFRASTRUCTURES : AMÉLIORER LA GESTION HYDRAULIQUE DU CANAL DES 2 MERS

Le Canal des 2 Mers, construit par Pierre-Paul Riquet au XVII<sup>ème</sup> siècle pour relier l'Océan Atlantique à la Méditerranée, constitue un patrimoine exceptionnel qui couvre près de 500 km. Pour améliorer son fonctionnement et favoriser des économies d'eau, Voies Navigables de France (VNF), qui souhaite à terme instaurer une gestion centralisée de ses nombreux ouvrages (biefs, écluses), a confié à BRL Ingénierie la maîtrise d'œuvre des études et travaux lancés pour instrumenter et superviser la gestion hydraulique de cette infrastructure, depuis Toulouse jusqu'à l'étang de Thau. Un énorme chantier qui concerne le canal du Midi, les canaux de Jonction et de la Robine et les ouvrages du complexe de la Montagne Noire, soit 147 ouvrages sur les 237 que compte l'itinéraire total.

### CIRCUITS COURTS : BRL EXPLOITATION AUX CÔTÉS DE LA COMPAGNIE DES AMANDES

La Compagnie des Amandes, qui fédère les professionnels pour la relance de l'amande Made in France, avec des variétés locales et une politique de vente en circuits courts, s'est appuyée sur l'expertise de BRL Exploitation pour les études préalables de six nouveaux projets dans le Gard, l'Hérault et l'Aude. Ils doivent contribuer à la création d'une filière compétitive face à des importations représentant 90 % de la consommation nationale. Le premier verger de ce programme a été inauguré en février 2021 à Sallèles d'Aude. Irrigué à partir du Réseau Hydraulique Régional par un système de micro-jets, il est conduit en agro-écologie, avec un engagement « BeeFriendly » pour la protection de la biodiversité et des abeilles.



Amandiers © Gérard Lamorte



Littoral audois  
© G&C Deschamps



# Le Groupe BRL au service des territoires

## EN OCCITANIE

*BRL Espaces Naturels accompagne de nombreux projets urbains présentant des aménagements paysagers exceptionnels, comme l'Arbre Blanc (Montpellier), le programme Prado-Concorde et l'écoquartier Domaine de Caylus (Castelnau-le-Lez) ou la ZAC des Amoureux (Garons). Un savoir-faire récompensé, début 2021, par les Victoires du Paysage attribuées à GGL Aménagement pour les espaces verts du quartier de la Via Domitia-Olivette, au Crès. Une expertise, une écoute client et des engagements de responsabilité sociétale et environnementale qui lui ont permis d'obtenir la confiance renouvelée de ses clients pour des chantiers emblématiques comme l'entretien des espaces verts de La Grande Motte, du tramway Montpellier ou l'aménagement du domaine de Bayssan.*

### LES JARDINIERS DE LA GRANDE MOTTE... UNE LONGUE HISTOIRE QUI PERDURE

La Grande Motte, avec ses pyramides jallies de l'imagination de Jean Balladur, est une icône architecturale. La station phare de l'aménagement touristique du littoral languedocien bénéficie également d'un patrimoine végétal exceptionnel. Développé et entretenu depuis sa création, il y a plus de 50 ans, par les jardiniers de BRL, cet écrin vert qui rythme les divers quartiers de la ville demande un travail exigeant et attentif.

En reconduisant, fin 2021, le contrat d'entretien de BRL Espaces Naturels, la ville renouvelle donc sa confiance à une équipe expérimentée, dotée des certifications ISO 9001 (management de la qualité), ISO 14001 (management de l'environnement) et de qualifications Qualipaysage, et dont les valeurs et la politique de responsabilité sociétale et environnementale font écho à ses propres engagements. Une équipe 100 % électrique, qui favorise une gestion raisonnée et responsable des ressources en eau, des déchets verts et qui innove pour anticiper les risques liés au changement climatique et veiller à l'état sanitaire des végétaux (cf. ci-contre).

### LE DOMAINE DE BAYSSAN : UN ESPACE DE LOISIRS EXCEPTIONNEL À L'OUEST DE L'HÉRAULT

A la demande du Département de l'Hérault, les équipes de BRL EN ont poursuivi en 2021 leurs interventions en faveur des aménagements paysagers du domaine de Bayssan, un vaste domaine de 160 ha, doté d'un parc arboré riche en essences méditerranéennes, d'une aire de jeux de 10 000 m<sup>2</sup> (pour les plus petits) et de plusieurs parcours sportifs (VTT, fitness, jogging...).



© G&amp;C Deschamps

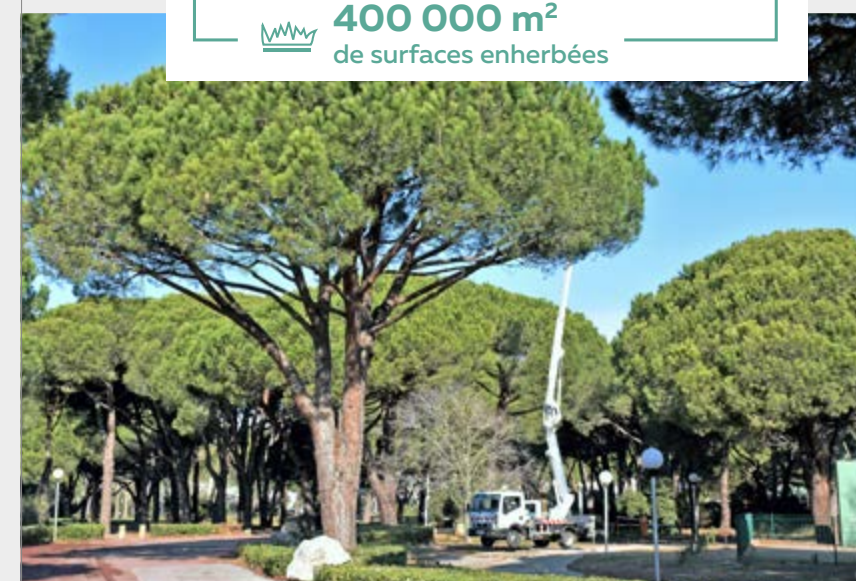
#### UN PATRIMOINE VERT EXCEPTIONNEL

-  **70 %** de la surface communale
-  **18** parcs publics
-  **28 000** arbres
-  **300 000 m<sup>2</sup>** de massifs arbustifs
-  **400 000 m<sup>2</sup>** de surfaces enherbées

## ZOOM

### ÉTUDIER LA RÉSILIENCE DES VÉGÉTAUX DUNAIRES

Les équipes de BRL EN vont mettre en place, avec le jardin botanique du Château Pérouse, l'INRAE et Sup Agro, une zone expérimentale dédiée à la production et à la multiplication de végétaux dunaires, afin notamment d'étudier la résilience des espèces endémiques au changement climatique.



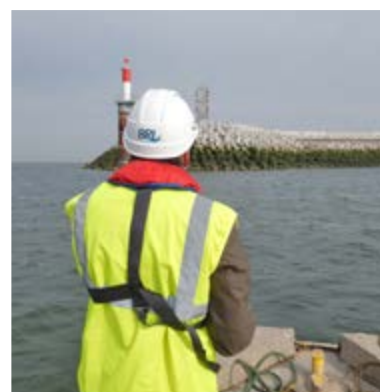


# Le Groupe BRLI au service des territoires

## EN FRANCE ET OUTRE-MER



Calais © BRLI



### DES ÉQUIPES INGÉNIERIE FIÈRES D'AVOIR CONTRIBUÉ AU PROJET « CALAIS PORT 2015 »

Les infrastructures du chantier « Calais Port 2015 » ont été inaugurées en 2021. Désormais terminé le nouveau port, doté d'un bassin de 90 ha navigables, dont 45 ha gagnés sur la mer, grâce à une digue de 3,3 km de long et de 8 m de haut, dispose de trois postes ferries de grande capacité, pouvant accueillir des bateaux de 240 m de long.

Les équipes de BRL Ingénierie sont intervenues tout au long de ce chantier gigantesque pour contrôler la réalisation des études et des travaux et vérifier la conformité de l'ensemble des ouvrages structurants (digues, bassins, dragages, quais, passerelles RORO, etc.).

Le Port « Boulogne-Calais » (après la fusion au sein d'un même ensemble des ports de Calais et Boulogne) est le leader européen et français dans les domaines de la pêche et du transport passagers transmanche.

### DES ZMEL POUR PRÉSERVER LES FONDS MARINS

Les ZMEL (Zones de Mouillages et d'Equipements Légers) sont des espaces maritimes conciliant accueil de la plaisance et protection de l'environnement marin. BRLI a accompagné le ministère de la Transition écologique pour capitaliser les bonnes pratiques et identifier des perspectives d'évolution de ces dispositifs. Ses experts sont sollicités sur plusieurs projets, en métropole et outre-mer, pour faciliter l'accueil des plaisanciers tout en préservant les fonds coralliens ou les herbiers de posidonies, une expérience partagée lors du dernier Salon du Littoral (cf. p.35).

© BRLI



### TROIS NOUVELLES CENTRALES HYDROÉLECTRIQUES POUR LA SEINE ET LA SAÔNE

Voies navigables de France et VALOREM ont retenu l'expertise de BRL Ingénierie pour les accompagner dans la réalisation de trois centrales hydroélectriques sur la Seine (à partir des barrages de Suresnes dans les Hauts-de-Seine et Vives-Eaux en Seine-et-Marne) et sur la Saône (à Pagny-le-Château en Côte d'Or). La puissance électrique de chaque site sera de l'ordre de 2 000 kW, pour une production globale de 34,4 GWh/an.



Mayotte, barrière de corail © Karine Lemaitre/BRLI

### VALORISER L'ÉCONOMIE BLEUE À MAYOTTE

BRLI a été mandatée pour accompagner le département de Mayotte dans l'élaboration d'un plan de développement de l'économie bleue. Après un diagnostic du poids de cette économie pour l'île (pêche, tourisme, transport, etc.) il s'agit de co-construire, à l'issue d'une large phase de concertation, une stratégie opérationnelle pour structurer et valoriser les secteurs existants et permettre l'émergence d'activités nouvelles (biotechnologies bleues ou énergies marines par exemple).

### DÉVELOPPER LES ENR POUR CONTRIBUER À L'AUTONOMIE ÉNERGÉTIQUE DE LA RÉUNION

BRLI est maître d'œuvre, pour le département de la Réunion, d'une microcentrale hydroélectrique en rive gauche de la Rivière des Galets, au niveau de la restitution du basculement des eaux Est-Ouest (le grand projet de transfert « ILO »). Il s'agit de valoriser la chute d'eau et de permettre la recharge des nappes souterraines utilisées en aval pour l'eau potable. La microcentrale permettra de produire 2 700 000 kWh/an. Ce projet s'intègre dans l'objectif d'autonomie énergétique de l'île.

En collaboration avec ECO-Stratégie Réunion et Altitude 80 Architecture, les équipes de BRLI interviennent également sur un projet d'aménagement hydraulique structurant multi-usages, qui vise l'extension du périmètre irrigué départemental Sud, sur 130 ha, avec la création d'un réservoir à usage mixte irrigation/AEP et d'une chaîne de refoulement jusqu'à une retenue collinaire située 1 000 m plus haut. Dans ce cadre, BRLI étudie la possibilité de valoriser l'énergie produite par la chaîne de refoulement grâce à un turbinage en sens inverse.



La Réunion-CICAOS © C Escola/BRLI

## ZOOM

### IMPACT DU CHANGEMENT CLIMATIQUE SUR LES DÉBITS DU RHÔNE

Face à une augmentation de la température moyenne annuelle de 1,8° sur les 60 dernières années (à l'échelle du bassin du Rhône), à la fonte des glaciers alpins et à la diminution des précipitations neigeuses au profit de la pluie, l'Agence de l'Eau Rhône-Méditerranée-Corse a chargé les équipes de BRLI de modéliser l'impact du changement climatique sur les débits du fleuve à l'horizon 2050. Il s'agira aussi d'évaluer (pour ce même horizon) les vulnérabilités induites pour la préservation des milieux aquatiques, l'irrigation, l'alimentation en eau potable, l'hydroélectricité, etc., afin d'estimer quels seront les niveaux de prélèvements soutenable pour le fleuve.





# À l'International

BRL Ingénierie a réalisé, en 2021, la moitié de son chiffre d'affaires à l'International. Dans la logique de la politique de RSE du Groupe et de la stratégie CAP 2025, BRLI a adhéré, en 2021, au Global Compact des Nations Unies, qui rassemble les acteurs privés de plus de 140 pays engagés dans l'atteinte des Objectifs de Développement Durable de l'agenda 2030. Membre du COSTEA (COMité Scientifique et Technique Eau Agricole) qui réunit l'expertise française et internationale dans le domaine de l'irrigation, BRLI s'est engagé, lors du dernier One Planet Summit, à promouvoir l'agroécologie en Afrique en signant la Charte « I AM Africa » (International Agroecological Movement for Africa).



Côte d'Ivoire : modernisation des points d'eau en zone rurale © BRLI-CI

## EAU POTABLE : UNE STRATÉGIE NATIONALE ET 1 000 FORAGES POUR LA CÔTE D'IVOIRE

BRLI et BRLI Côte d'Ivoire accompagnent le ministère de l'Hydraulique du pays dans l'élaboration d'une stratégie nationale pour améliorer l'alimentation en eau potable de plus de 28 millions d'habitants. Avec l'appui de la Banque Mondiale, il s'agit également de définir les modalités de financement et de mise en œuvre de cette politique, qui traduira l'engagement du gouvernement de Côte d'Ivoire pour l'atteinte de l'ODD n°6 de l'ONU concernant l'accès à l'eau potable.

BRL Ingénierie et BRLI Côte d'Ivoire fournissent par ailleurs une assistance technique pour la réhabilitation et la modernisation de 1 000 points d'eau, sur 4 territoires ruraux, avec l'installation de pompes hybrides (solaire et motricité humaine) et la mise en œuvre d'un dispositif de gestion déléguée (DSP).



## CONTRATS DE BAIE : UN GUIDE POUR VALORISER L'EXPÉRIENCE FRANÇAISE

Le guide sur les Contrats de baie réalisé par BRL Ingénierie pour le FFEM (Fonds Français pour l'Environnement Mondial) valorise l'expérience française de ces contrats, qui mettent au centre d'un développement local intégré l'amélioration de la qualité des milieux aquatiques, afin de promouvoir leur adaptation à l'international.

## ÉNERGIES RENOUVELABLES : DEUX PROJETS DE CENTRALES SOLAIRES AU BURKINA FASO

BRLI Côte d'Ivoire accompagne le Système d'Echanges d'Énergie Électrique Ouest Africain pour la mise en œuvre de deux projets de centrales solaires à vocation régionale, d'une capacité de 150 à 300 MW. Sur financement de la Banque Mondiale, BRLI CI proposera son expertise concernant l'impact environnemental, social et géotechnique de ces projets.



Atelier régional de concertation GIZC (Sénégal) © BRLI

## UN PLAN NATIONAL POUR LES ZONES CÔTIÈRES DU SÉNÉGAL

BRLI appuie le ministère de l'Environnement et du Développement Durable du Sénégal pour l'élaboration d'un Plan National de Gestion Intégrée des Zones Côtières et la mise en place d'un Organe National de Gestion Intégrée du Littoral. Cette intervention est financée par la Banque Mondiale, dans le cadre du programme WACA (West Africa Coastal Areas Management Program).



BRLI récompensé comme « Acteur du Changement en Afrique » pour le projet de gestion des risques d'inondation conduit dans le bassin de la Shire river (Malawi) lors du Climate Adaptation Summit 2021.



## CAMBODGE

### CHANGEMENT CLIMATIQUE : AMÉLIORER LA PRÉVISION MÉTÉO POUR MIEUX GÉRER LES RESSOURCES EN EAU DU MÉKONG

BRL Ingénierie apporte un appui au ministère de l'Eau et de la Météorologie du Cambodge afin d'améliorer la prévision climatique du pays ainsi que la gestion des ressources en eau au niveau du bassin du Mékong. Un accompagnement qui concerne l'acquisition de données hydrologiques par satellite et la création d'outils ainsi que de services pour l'analyse et le suivi de ces données. Un programme qui doit favoriser la transition agro-écologique du pays face à des aléas extrêmes (inondations, sécheresses) accentués par le dérèglement climatique.

### PRÉSERVATION DE LA BIODIVERSITÉ : ACCOMPAGNER LA RÉINTRODUCTION ET LA CONSERVATION DES TIGRES

Le Cambodge s'est engagé à restaurer sa population de tigres, qui s'est progressivement éteinte. L'ONG WWF (World Wide Fund for Nature), partenaire de l'initiative, a lancé un projet de réintroduction dans deux aires protégées. En 2021, elle a mandaté des experts de BRLI pour évaluer la gouvernance et les systèmes de gestion de ces sites pilotes.

Favoriser la réintroduction des tigres au Cambodge © Gérard Lamorte

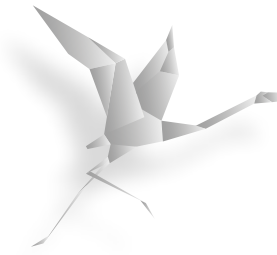


# Chiffres clés

Par société	CA Social*	CA Consolidé
BRL	18 993	1 413
BRL Exploitation	59 366	52 236
BRL Ingénierie	23 142	19 799
BRL Espaces Naturels	7 938	7 150
BRL Madagascar	1 155	1 155
BRL Ingénierie Côte d'Ivoire	1 421	1 361
<b>TOTAL</b>	<b>112 016</b>	<b>83 114</b>

\*Valeurs arrondies

Résultat consolidé du Groupe : 3,15 M€



## Chiffre d'affaires

- 52 % Distribution d'eau
- 17 % Études export
- 17 % Travaux, mandats, études France, autres
- 9 % Espaces Verts (entretien de parcs et jardins et vente de végétaux)
- 5 % Vente de matériel d'irrigation et d'énergie

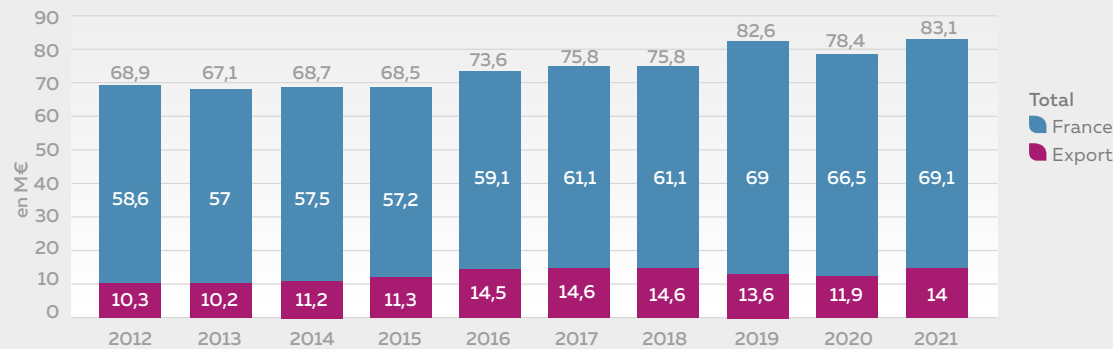


- 83 % France
- 14 % Afrique
- 3 % Asie, Amérique Latine et autres continents

\*Pourcentages arrondis à l'unité

CA consolidé du Groupe : 83,11 M€ dont France : 83 % Export : 17 %

## Évolution du chiffre d'affaires consolidé (2012/2021)



## Effectifs

### PAR SOCIÉTÉ (AU 31/12/2021)

BRL	86
BRL Exploitation	266
BRL Ingénierie	224
BRL Espaces Naturels	104
<b>SOUS-TOTAL FRANCE</b>	<b>680</b>
BRL Madagascar	74
Côte d'Ivoire	24
Ouganda (We Consult)	14
Éthiopie	3
<b>SOUS-TOTAL INTERNATIONAL</b>	<b>115</b>
<b>TOTAL FRANCE + INTERNATIONAL</b>	<b>795</b>

### PAR CATÉGORIE SOCIO-PROFESSIONNELLE (FRANCE)

Ingénieurs et cadres	262
TAM	296
Employés, ouvriers, apprentis	122
<b>TOTAL</b>	<b>680</b>

### Répartition France\*



- 39 % BRL Exploitation
- 33 % BRL Ingénierie
- 15 % BRL Espaces naturels
- 13 % BRL



- 39 % Ingénieurs et cadres
- 43 % TAM
- 18 % Employés, ouvriers et apprentis

\*Pourcentages arrondis à l'unité

# De grands engagements en 2021 !



Intervention dans le cadre du « Monde Nouveau », le Forum de la transition environnementale et sociétale animé par le Groupe Midi-Libre/La Dépêche. © BRL



BRL Ingénierie adhère au Global Compact des Nations Unies et signe la charte « I AM AFRICA » (International Agroecological Movement for Africa), lors du One Planet Summit 2021.



Le Groupe BRL accompagne l'édition 2021 du Forum « Aqua Sûreté » concernant les dispositifs à mettre en œuvre en termes de crises (épidémies, catastrophes naturelles, conflits...). © AQUA SÛRETÉ



Congrès Mondial de la Nature : Intervention sur le thème « Optimiser les systèmes économiques et financiers pour la durabilité » avec l'Agence Française de Développement (AFD). © BRL



Salon du Littoral : Intervention de BRLI sur le thème « Améliorer les Mouillages en Méditerranée pour préserver les fonds marins ». © BRL



SITEVI : Présentation des dernières innovations de BRL Exploitation pour une irrigation raisonnée, plus économe de la ressource en eau. © BRLE



Eric Lombard, Directeur Général de la Caisse des Dépôts et Consignations et Annabelle Viollet, Directrice Régionale de la Banque des Territoires Occitanie, accueillis par Damien Alary et Jean-François Blanchet, visitent la station Aristide Dumont (Réseau Hydraulique Régional). © BRL



Cérémonie des Septuors du Gard : BRL reçoit le prix spécial du Développement Durable. © Mikael Anisset



Retenue du barrage des Monts d'Orb © G&C Deschamps



1105, avenue Pierre Mendès France  
BP 94001 - 30 001 Nîmes Cedex 5

Tél. 04 66 87 50 00  
Fax : 04 66 84 25 63  
courriel : brl@brl.fr

Société Anonyme d'Économie Mixte Locale  
au capital de 29 588 779,48 euros  
Siret 550.200.661.000.19 RCS Nîmes B.550 200 661

1					
2	3	4	5	6	

**1<sup>ère</sup> de couverture :**

1. Retenue du barrage des Monts d'Orb © G&C Deschamps
2. Fabrice Verdier, nouveau Président du Conseil d'administration de BRL © Azria Jean-Claude
3. La Grande Motte © Gerard Lamorte/BRL
4. Parking à vélos BRL © COM/BRL
5. Station de pompage de Fabrègues © Maurice Quien/BRLI
6. Points d'eau en Côte d'Ivoire © BRLI Côte d'Ivoire

Retrouvez-nous sur



[www.brl.fr](http://www.brl.fr)