

Rapport 2022 d'activités & RSE

ORGANISATION
& GOUVERNANCE

p. 4

STRATÉGIE
& RÉSULTATS

p. 6

POLITIQUE DE
RESPONSABILITÉ
SOCIÉTALE

p. 8

RÉSEAU HYDRAULIQUE
RÉGIONAL &
AQUA DOMITIA

p. 18

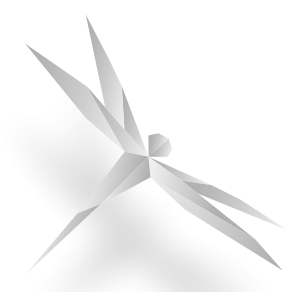
AU SERVICE
DES TERRITOIRES

p. 26



BRL
Groupe

Ensemble, nous pouvons changer le cours des choses !



ÉDITO

Un engagement indéfectible pour la résilience des territoires face au changement climatique

La planète a été marquée, en 2022, par une accentuation des effets du dérèglement climatique, avec des sécheresses intenses, des canicules sévères, des incendies de longue durée et des phénomènes d'inondation sans précédent.

Si les constats sont partagés, la mobilisation et les plans d'action restent à parfaire pour infléchir la progression vers les neuf limites planétaires de notre écosystème.

Le Groupe BRL a pris part à ces grands défis à travers ses métiers d'aménageur du territoire, d'ingénierie-conseil, d'exploitation de services publics d'eau et de gestion d'espaces verts et naturels, notamment sur la façade méditerranéenne de l'Occitanie confrontée à une sécheresse exceptionnelle.

BRL a finalisé, en 2022, le transfert de l'eau du Rhône vers le littoral héraultais jusqu'au secteur du narbonnais. Après une décennie d'investissements à hauteur de 190 M€, dans le respect des calendriers et des budgets, les maillons prioritaires du programme Aqua Domitia viennent prolonger le Réseau Hydraulique Régional pour sécuriser l'irrigation agricole de plus de 4 000 hectares et la production d'eau potable, en se substituant à des prélèvements dans des hydrosystèmes sensibles.

« L'adducteur Aqua Domitia interconnecte désormais les ouvrages historiques du canal du Midi, issus de la ténacité d'un visionnaire du XVII^e siècle, Pierre-Paul Riquet, et les aménagements de la seconde moitié du XX^e siècle impulsés par Philippe Lamour, fondateur de BRL. Ce grand maillage de dimension régionale rassemble les ressources Rhône, Hérault, Orb, canal du Midi et montagne Noire pour conjuguer développement local et préservation des ressources en eau ».

Fabrice Verdier
Président du Conseil d'administration

Fabrice Verdier, Président du Conseil d'administration de BRL et Jean-François Blanchet, Directeur Général du Groupe BRL © Azria Jean-Claude



En termes financiers, le Groupe BRL a atteint un chiffre d'affaires consolidé de plus de 91 M€ en 2022 avec un résultat net proche de 6 M€. Cette orientation favorable confirme la pertinence de la stratégie CAP 2025 axée prioritairement sur les transformations générées par les transitions écologique, énergétique et digitale.

Le Groupe BRL s'est développé prioritairement en métropole et sur les territoires ultra-marins, où il a réalisé près de 84 % de son chiffre d'affaires, avec une présence soutenue en Occitanie qui concentre 74 % de l'activité.

Avec près de 16 % du chiffre d'affaires consolidé réalisé à l'export, essentiellement sur le métier de l'ingénierie, le Groupe BRL accompagne de nombreux donneurs d'ordre internationaux, principalement en Afrique, pour la gestion intégrée des ressources en eau, la maîtrise des risques et la sécurité alimentaire.

Confrontées à des situations plus complexes, avec davantage d'incertitude et de volatilité, la gouvernance et la Direction du Groupe BRL s'engagent, avec détermination, pour proposer des solutions concrètes de gestion responsable de l'eau, de sobriété énergétique, d'économie d'eau, tout en préservant inconditionnellement la biodiversité.

Attentives à la durabilité des activités, les équipes du Groupe se sont illustrées en 2022 sur de nombreux engagements extra financiers, dans le cadre de la **politique de responsabilité sociétale** bâtie autour des Objectifs de développement durable du Pacte Mondial des Nations Unies. Cette politique place **l'éthique, l'humain et l'acceptation du changement** au centre d'une vision globale de l'avenir.

En alignement avec les orientations du Pacte Vert de la région Occitanie, son premier actionnaire, le Groupe BRL apporte ainsi une contribution de solidarité et d'utilité auprès de ses parties prenantes pour déployer leurs démarches de résilience, d'atténuation et d'adaptation au changement climatique.

Jean-François Blanchet
Directeur Général

SOMMAIRE

- Organisation et Gouvernance..... 4
- Stratégie et Résultats 2022..... 6
- Politique de Responsabilité Sociétale (RSE)..... 8
 - Pilier social..... 10
 - Pilier environnemental..... 12
 - Pilier économique..... 14
 - Pilier solidarité, territoire et culture..... 16
- Réseau Hydraulique Régional & Aqua Domitia 18
 - BRL, concessionnaire du Réseau Hydraulique Régional (RHR)..... 18
 - Le RHR, un patrimoine à préserver..... 21
 - Aqua Domitia..... 24
 - De nouveaux besoins agricoles et urbains..... 25
- Le Groupe BRL au service des territoires 26
 - En Occitanie..... 26
 - En France et Outre-mer..... 30
 - À l'International..... 32
- Chiffres clés et perspectives..... 34
- Ça s'est passé en 2022 !..... 35

Le Groupe BRL est un acteur multimétiers et ensemblier qui propose des réponses innovantes aux objectifs d'atténuation et d'adaptation au changement climatique.

Il gère et développe, pour la région Occitanie, un grand réseau hydraulique qui sécurise l'accès à l'eau de sa façade méditerranéenne (cf. p. 18 à 25).

En France comme à l'International, le Groupe BRL participe à des projets souvent emblématiques dans ses domaines prioritaires : l'eau, l'environnement, la biodiversité, l'aménagement et le développement des territoires.

En Occitanie, le Groupe BRL réunit quatre sociétés : BRL, sa maison mère, société anonyme d'économie mixte locale (SAEML), aménageur-investisseur et holding du Groupe, et trois filiales métiers : BRL Exploitation (BRLE), BRL Ingénierie (BRLI), BRL Espaces Naturels (BRLN). Il s'appuie également sur Predict Services, société qu'il a créée avec Météo-France et Airbus Defence&Space. BRLE est par ailleurs actionnaire de SODEPLA (Société des eaux potables de Laprade) dans l'Aude.

Trois filiales de BRL Ingénierie (BRL Madagascar depuis 2022, BRLI Côte d'Ivoire et We Consult en Ouganda), une antenne sur l'île de la Réunion ainsi que des représentations permanentes sous forme d'établissements stables, en Bolivie, en Éthiopie et en Tunisie, confortent le développement du Groupe dans les départements ou régions d'Outre-mer ainsi qu'à l'International.

UNE GOUVERNANCE IMPLIQUÉE POUR UNE STRATÉGIE DE LONG TERME

BRL, la maison mère du Groupe, assure la maîtrise d'ouvrage et la gestion du Réseau Hydraulique Régional (RHR) que lui a concédé la région Occitanie. La holding du Groupe réunit les directions centralisées pour maîtriser les risques, optimiser les moyens et mutualiser les bonnes pratiques. Son Conseil d'administration définit et supervise la mise en œuvre de la stratégie. Il se réunit au moins trois fois par an. Trois comités consultatifs, « audit et évaluation des risques », « investissements » et « sélection des dirigeants et rémunérations », préparent ses travaux. L'Assemblée générale des actionnaires est réunie au moins une fois par an pour l'approbation des comptes. Quant à la Direction générale de BRL, elle assure le pilotage et la gestion du Groupe. Le Directeur Général préside également les Conseils d'administration des filiales métiers pour garantir l'alignement de leur stratégie avec la feuille de route du Groupe. Cette gouvernance globale et impliquée permet de conjuguer des objectifs à long terme et des enjeux plus immédiats, tels que la continuité et la qualité du service de l'eau.

BRLI, NOUVEL ACTIONNAIRE DE BRL MADAGASCAR

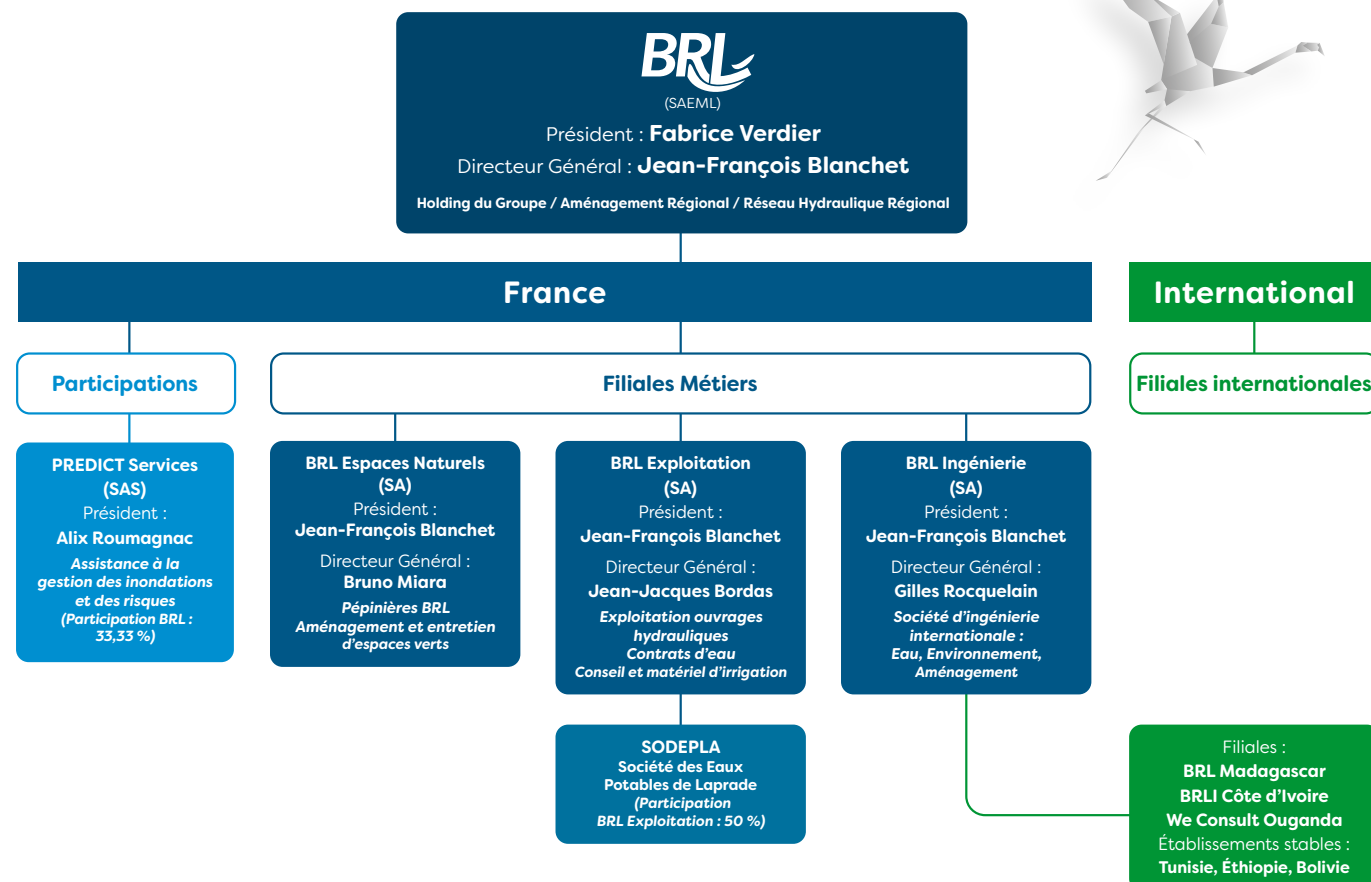
BRL a engagé depuis 2018 un vaste programme de rationalisation de ses participations capitalistiques stratégiques (détention de parts de sociétés) en les rassemblant autour des « blocs métiers » du Groupe. C'est dans ce cadre que le transfert de ses titres au capital de BRL Madagascar a été effectué le 23 juin 2022 vers BRL Ingénierie, qui en est donc le nouvel actionnaire.

« UNE GOUVERNANCE ANCRÉE DANS LE TERRITOIRE RÉGIONAL, QUI PERMET DE CONJUGUER LE LONG TERME (2051, 2100...) ET DES ENJEUX PLUS IMMÉDIATS TELS QUE LA CONTINUITÉ DU SERVICE DE L'EAU »

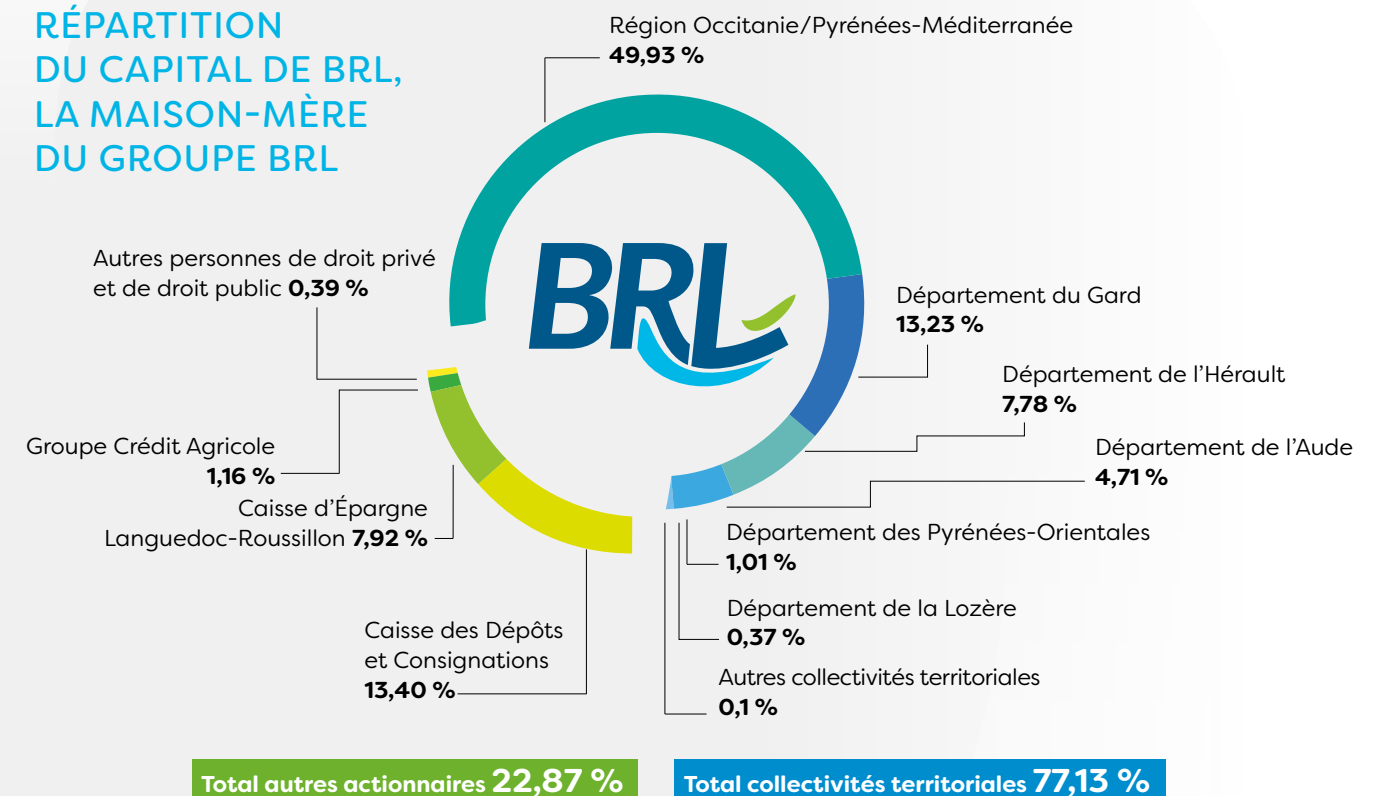
ORGANISATION & GOUVERNANCE

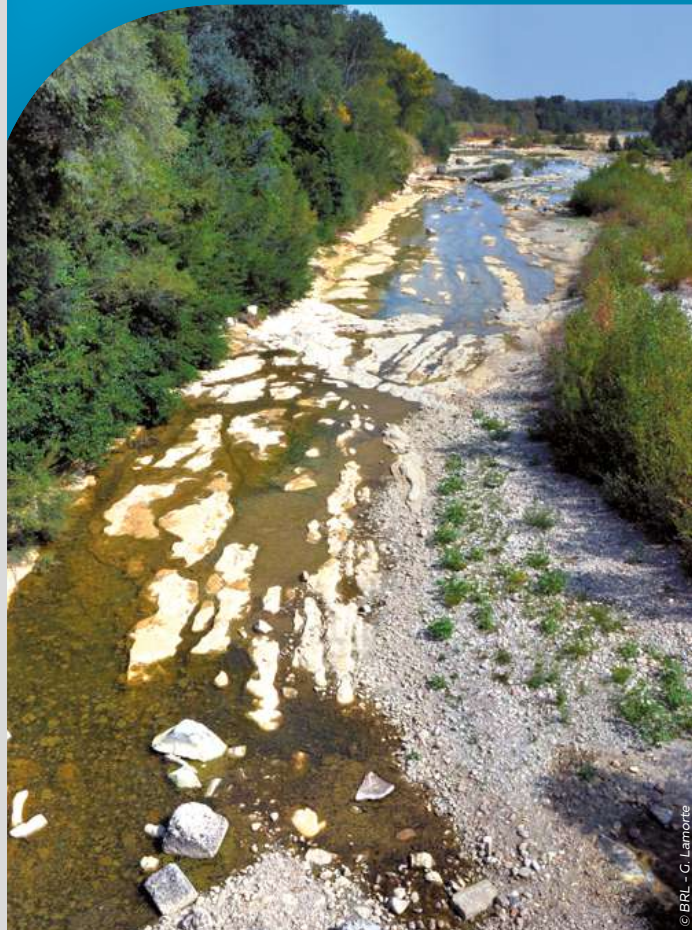


Organigramme juridique



RÉPARTITION DU CAPITAL DE BRL, LA MAISON-MÈRE DU GROUPE BRL





L'été 2022 a été le théâtre d'épisodes de sécheresse et d'incendies d'une ampleur inédite, dans les régions du Sud comme dans celles du Nord de la France, jusqu'alors moins touchées.

En Occitanie, les départements du Gard et de l'Aude ont connu des records de température, et de nombreux arrêtés préfectoraux de restriction des usages de l'eau ont dû être mis en place.

Face à ces aléas climatiques, le Groupe BRL a décidé de renforcer sa politique de gestion des risques pour la sécurité du Service Public Régional de l'Eau et d'accélérer ses efforts et ses innovations en faveur d'une indispensable transition écologique et énergétique. En parallèle, fortes de leurs savoir-faire et de leurs certifications, les filiales Exploitation, Ingénierie et Espaces naturels ont développé leurs activités, en France comme à l'International.

**DES RÉSULTATS POSITIFS
QUI RÉCOMPENSENT
L'ENGAGEMENT DE BRL**

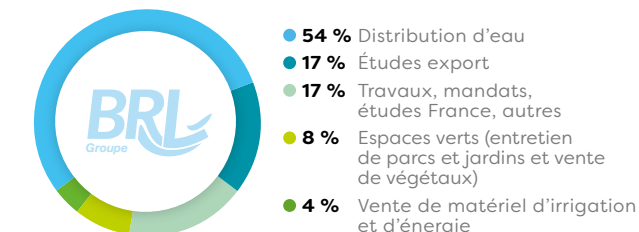
L'année 2022 s'est achevée sur un résultat en forte amélioration pour le Groupe, qui affiche un chiffre d'affaires consolidé de **près de 92 M€** (+ 8,6 M€ par rapport au CA consolidé de 2021). Ce résultat favorable confirme la très bonne maîtrise des intérêts du Groupe, malgré la complexité et les incertitudes associées au conflit en Ukraine et à la croissance des coûts de l'énergie, des matériaux et des carburants.

La performance du Groupe est en lien avec les consommations d'eau et la hausse des tarifs de l'énergie réservée, reversée à BRL Exploitation.

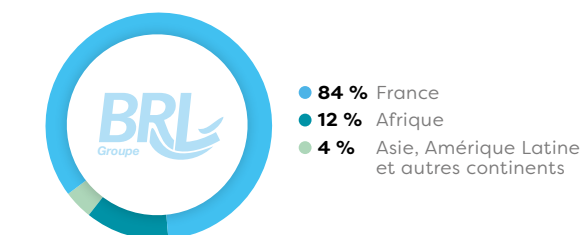
La diversité des métiers et des marchés du Groupe ainsi que la qualité de ses fondamentaux permettent d'afficher un résultat net de près de 6 M€, largement au-delà de l'objectif de performance de la stratégie CAP 2025, tout en renforçant son engagement sur les opérations patrimoniales du RHR, en investissement et en maintenance.

BRL Ingénierie a su capitaliser sur une reprise d'activité en France et à l'International, et accompagner ses clients vers l'atteinte des Objectifs de développement durable de l'ONU. En récompense de son engagement, elle a reçu le Trophée des ODD en 2022. Grâce à leur écoute et à un management environnemental, les équipes de BRL Espaces Naturels, quant à elles, sont parvenues à maintenir leur activité avec de belles réalisations à la clé, et ce malgré un contexte international compliqué et des tensions sur les approvisionnements en matériaux.

**CHIFFRE D'AFFAIRES
PAR SECTEUR D'ACTIVITÉ***



**CHIFFRE D'AFFAIRES
PAR ZONE GÉOGRAPHIQUE***



* Pourcentages arrondis à l'unité



**CAP 2025 : SIX GRANDES PRIORITÉS
POUR UNE VISION GLOBALE DE L'AVENIR**

Le dérèglement climatique implique un changement rapide de modèle et de méthodes de travail, comme l'a démontré la crise sanitaire. Avec sa stratégie CAP 2025, le Groupe BRL, composé d'entreprises agiles et apprenantes, s'engage résolument dans cette transformation pour adapter les territoires. Ses six grandes priorités mettent l'accent sur les transitions écologique et énergétique, en France et à l'International, avec de nouvelles offres d'ingénierie et de services et de nouvelles perspectives d'investissements pour le développement du Réseau Hydraulique Régional. Une vision globale de l'avenir qui met l'humain, le bien-être au travail et l'acceptation du changement au centre de la performance future.

**LES
6 PRIORITÉS
STRATÉGIQUES
DU GROUPE**



Atteindre la **NEUTRALITÉ CARBONE** en 2030, en réduisant et en compensant nos émissions de carbone.



Construire la **RÉSILIENCE** du Groupe face à la crise Covid-19 pour rétablir sa trajectoire de croissance en adaptant ses modèles d'affaires Occitanie, France et International et en innovant pour répondre aux nouveaux enjeux sociétaux et économiques.



Devenir un Groupe à **ÉNERGIE POSITIVE** en 2030, en investissant pour produire plus d'énergies renouvelables que la consommation en énergie du Groupe.



Accélérer l'**ADAPTATION AU CHANGEMENT CLIMATIQUE** de l'Occitanie méditerranéenne, en amplifiant les économies d'eau et en sécurisant l'accès à l'eau avec un nouveau programme d'investissement du RHR dans le prolongement d'Aqua Domitia.



TRANSFORMER le Groupe en un acteur intégré et numériquement orienté de la résilience climatique dans les métiers de l'aménagement territorial, de l'ingénierie et de l'exploitation de services publics des secteurs de l'eau, de l'environnement et de la biodiversité.



ACCOMPAGNER les projets de transformation de nos clients et améliorer leur expérience des usages de l'eau en proposant des solutions bas carbone, d'économie d'eau, de préservation de la biodiversité et des systèmes d'information environnementale et territoriale.

Le Groupe BRL se situe au cœur des enjeux du développement durable avec une raison d'être **d'utilité territoriale et sociétale**, respectueuse de l'environnement et de l'intérêt à long terme des populations. Ses activités privilégient l'utilisation responsable des ressources en eau, l'adaptation au changement climatique et la préservation de la biodiversité.

Il déploie depuis 2013, une politique de **Développement Durable et de Responsabilité Sociétale de l'Entreprise (RSE)** qui guide ses interventions.

Depuis 2018, la **Déclaration de performance extrafinancière (DPEF)**, consolidée pour les sociétés de droit français du Groupe, documente et analyse les actions engagées pour **prévenir les risques environnementaux et sociaux**.



Les indicateurs de performance de la DPEF font l'objet d'une **vérification annuelle de conformité et de sincérité** par un organisme tiers indépendant. Celle-ci répond à un engagement fondamental de BRL, « être transparent et rendre compte », et constitue une **source d'innovation** ainsi qu'une **opportunité d'amélioration continue** de sa politique RSE.



© Thomas Rousset / Biotope

SIGNATURE D'UNE CONVENTION DE PARTENARIAT AVEC L'AGENCE RÉGIONALE DE LA BIODIVERSITÉ OCCITANIE

Le 8 décembre 2022, BRL a signé une convention de partenariat avec l'Agence régionale de la Biodiversité (ARB) Occitanie pour une durée de trois ans, dont l'objectif est de développer l'engagement, les projets et les actions au service de la préservation et de la restauration de la biodiversité. À travers cette convention, BRL s'engage, dans le cadre du déploiement de ses activités pouvant impacter la biodiversité et dans le cadre de sa politique RSE et Développement Durable, à :

- > offrir la possibilité à l'ARB Occitanie d'organiser des journées techniques thématiques sur ses sites d'implantation ;
- > intégrer des contenus sur la préservation-restauration de la biodiversité et des espaces naturels dans des documents tels que le memento « de l'arrosage-irrigation ».
- > communiquer avec l'ARB Occitanie sur ses pratiques et sur les projets de recherche qu'elle finance en faveur de la biodiversité ;
- > diffuser les productions de l'ARB Occitanie et promouvoir le programme « Territoire Engagé pour la nature » auprès de ses partenaires, sur son territoire d'intervention ;



Simon Woodsworth, Directeur de l'Agence régionale de la Biodiversité Occitanie (ARB Occitanie) et Jean-François Blanchet, Directeur Général du Groupe BRL



© BRL-GL



UNE STRATÉGIE ALIGNÉE SUR LES OBJECTIFS DE DÉVELOPPEMENT DURABLE DE L'ONU

Conformément aux priorités stratégiques CAP 2025, la politique RSE du Groupe s'inscrit dans le respect des principes du **Pacte mondial de l'ONU (Global Compact)** et des **Objectifs de développement durable (ODD)** de l'Organisation des Nations Unies.

Elle se déploie autour de quatre grands piliers « **social** », « **environnement** », « **économie** », « **solidarité, territoire et culture** », avec des **politiques spécifiques** pour chacun d'entre eux (politique sociale, de certifications qualité, d'achats responsables, etc.) et une contribution plus significative sur **les onze ODD ci-contre**.

« **Éthique, solidarité, qualité de vie, égalité, inclusion** », telle pourrait être la devise de BRL pour son engagement social. Faire rimer télétravail avec efficacité, qualité de vie et neutralité carbone illustre l'un des engagements du Groupe depuis la crise sanitaire, déclencheuse de nouvelles pratiques pour protéger l'humain comme la planète.

Face aux enjeux économiques et climatiques, la Direction du Groupe BRL cherche à optimiser les conditions sociales et les ajustements à mettre en œuvre, ou à poursuivre, à travers ses actions, en communiquant sur ses valeurs, en favorisant l'attractivité de ses métiers, en valorisant l'humain et en accompagnant l'acceptation des transformations nécessaires.



**EXPÉRIMENTATION D'UN
TÉLÉTRAVAIL CHOISI ET ORGANISÉ**

Poursuivant la digitalisation de ses activités, et après un bilan des épisodes de télétravail imposés par la crise de la Covid-19, le Groupe BRL a signé en décembre 2021 un accord pour expérimenter, en dehors des périodes liées à la pandémie, un **télétravail choisi et organisé**. Cette phase de test s'est déroulée sur l'ensemble de l'année 2022. Elle répond à une demande croissante et pourrait contribuer à une meilleure qualité de vie au travail pour certain·e·s salarié·e·s. Elle s'inscrit également dans l'objectif du Groupe d'atteindre la **neutralité carbone en 2030**. Une mise en pratique validée qui restera ancrée dans la durée.

**ÉTHIQUE ET CODES DE CONDUITE
AU CŒUR DES BONNES PRATIQUES**

Les principes éthiques que sont la confiance, l'intégrité morale, la solidarité, l'équité, le respect de l'humain, de l'environnement et de la biodiversité constituent des valeurs fondamentales pour le Groupe BRL. En 2022, ses démarches de conformité se sont poursuivies avec la mise en place d'une **charte Éthique** et le déploiement de **Codes de conduite** dans toutes ses filiales. Ces documents regroupent l'ensemble des règles, pratiques, interdictions et comportements à adopter face aux situations à risques en matière de corruption, d'atteinte à la probité et de trafic d'influence.

Dans le même élan, le **dispositif de protection des lanceurs d'alerte** et de recueil et traitement des alertes, déployé depuis le 1^{er} janvier 2018, a également été révisé pour intégrer les évolutions de la loi n°2022-401 du 21 mars 2022 entrée en vigueur au 1^{er} septembre 2022. Une nouvelle plateforme a ainsi été mise en place au 1^{er} décembre 2022 pour protéger les lanceurs d'alerte et organiser le traitement des signalements, avec un processus porté à la connaissance de l'ensemble des parties prenantes.

LES
CHIFFRES
2022

Effectifs France* : **688**

Part de l'effectif en CDI : **90,4 %**

Part des femmes : **34 %**
(57,89 % des recrutements 2022)

Part des - 26 ans : **9,9 %**

Part des + 56 ans : **13,1 %**

Alternants : **38 (5,5 %)**

Effectifs à l'International* : **111**

BRL Madagascar : **63**

BRLI Côte d'Ivoire : **28**

We Consult Ouganda : **16**

Éthiopie : **4**

* Au 31 déc. 2022
(voir répartition par société p. 34)



**ÉGALITÉ, MIXITÉ : UNE TRÈS BONNE
NOTE POUR UN ENGAGEMENT RÉEL**

Engagé depuis de nombreuses années en faveur de l'égalité professionnelle femmes-hommes, avec notamment la création, depuis 2012, d'un Observatoire de l'Égalité professionnelle et de la Mixité, le Groupe BRL dispose d'un index égalité (mesuré entre le 1^{er} juin 2021 et le 31 mai 2022) qui atteint 93 points sur 100 (93 points pour BRL, 92 pour BRLE et 89 points pour BRLI).

« **POUR CHANGER LE COURS DES CHOSES, IL FAUT OSER L'ÉGALITÉ RÉELLE EN DISTRIBUANT PLUS ÉGALITAIREMENT LE POUVOIR ET LES RESPONSABILITÉS, ET EN LES EXERÇANT PLEINEMENT** »

**SOLIDARITÉ AVEC LES
FEMMES EN SITUATION DE
PRÉCARITÉ HYGIÉNIQUE**

BRL a renouvelé son engagement auprès de la ville de Nîmes pour sa deuxième campagne annuelle de collecte de dons contre la précarité hygiénique, en partenariat avec le collectif associatif CANSAS. Une opération de collecte a été mise en place au siège de Nîmes durant le mois d'octobre, permettant de réunir de nombreux dons en nature, complétés par une dotation de 1 000 € de la Direction. Au total, cette campagne a permis de collecter la somme de 30 000 € ainsi que des produits d'hygiène pour constituer l'équivalent de 4 000 kits distribués aux associations.



**PARTICIPATION À
« WOMEN FOR FUTURE »**

Parce qu'aujourd'hui il est plus que jamais déterminant de s'enrichir de nos différences pour coconstruire un monde durable et juste, BRL était une nouvelle fois partenaire des Women for Future 2022, événement animé par le groupe de presse La Tribune. BRL est intervenue à la table ronde dédiée au pragmatisme des femmes pour une transformation écologique efficace.



**DES ACTIONS COLLECTIVES
EN FAVEUR DE L'INCLUSION**

Cette année encore, le Groupe BRL a continué de s'impliquer dans des actions collectives en faveur de l'inclusion grâce à **des parrainages, des forums et des actions de sensibilisation**. BRL s'est notamment engagé dans les programmes TEKNIK et DISCOVERY des associations départementales de la fondation FACE. L'objectif était de faire découvrir les différents métiers du Groupe à des collégien·ne·s et d'accompagner et de rassurer des lycéen·ne·s pour les aider à élaborer leur projet professionnel. D'autres actions ont également été menées, parmi lesquelles l'accueil d'un jeune mineur isolé au sein du pôle informatique de BRL Ingénierie et la participation de BRLI à un « speed recrutement ».

En 2022, le Groupe BRL a consacré un total de 100 heures à sa collaboration avec les réseaux Face : 44 heures avec Face Gard, 34 avec Face Hérault et 22 avec Face Aude, qui reconnaissent son implication « au plus haut niveau ».

Le pilier « Environnement » de la **politique de Responsabilité Sociétale et de Développement Durable** du Groupe BRL intègre les Objectifs de développement durable (ODD) de l'Agenda 2030 de l'Organisation des Nations Unies. En appui de la stratégie CAP 2025, il s'agit de mobiliser les savoir-faire du Groupe ainsi que de ses parties prenantes pour bâtir des solutions durables en faveur d'une **gestion concertée et économe des ressources en eau. Protéger la biodiversité, limiter l'impact des aménagements et des activités sur la vie terrestre et aquatique, et contribuer à l'atténuation du dérèglement climatique avec des solutions bas carbone et le développement d'énergies renouvelables, ne sont plus des options.**



BRLI RÉCOMPENSÉE POUR SON ACTION EN FAVEUR DE L'AGENDA 2030 !

Le 20 octobre 2022, au siège de l'UNESCO à Paris, BRLI a reçu le Trophée des ODD dans la catégorie « Équipe RSE orientée ODD ».

Dans le cadre de la politique RSE-DD du Groupe, BRLI a adhéré au Pacte mondial des Nations Unies en juin 2021, et créé une équipe ODD pour aider ses clients à atteindre les dix-sept ODD de l'Agenda 2030. Des réunions mensuelles sont organisées entre l'équipe et la direction pour accélérer cette démarche et positionner BRLI comme précurseur dans ce domaine. En juin 2022, BRL Ingénierie a publié sa première Communication sur le Progrès (COP), véritable gage d'engagement et de transparence vis-à-vis de l'ensemble des parties prenantes.

BIODIVERSITÉ : UNE DÉMARCHE INNOVANTE POUR LE PATRIMOINE CONCÉDÉ

Le déploiement de la stratégie CAP 2025 sur la concession régionale s'appuie sur la mise en œuvre de schémas prospectifs pour le développement futur du Réseau Hydraulique Régional (cf. p. 20).

L'un de ces schémas propose une **démarche innovante**, inscrite dans une vision de responsabilité sociétale et éthique de l'aménageur régional BRL. Il relève d'une double ambition :

- > favoriser la biodiversité dans la gestion du service de l'eau, des travaux de maintenance et de développement du patrimoine concédé ;
- > encourager les pratiques agroenvironnementales des clients du RHR.

En 2022, BRL a réalisé le recensement du patrimoine vers lequel orienter ces actions, ainsi que le développement de pratiques en rapport avec les enjeux de la biodiversité. Des outils incitatifs au développement de la biodiversité chez les clients de BRL ont également été élaborés.

LA PRÉSERVATION DE LA BIODIVERSITÉ DANS L'ADN DE BRL

En marge d'intempéries en août, provoquant l'intervention des équipes de BRL Exploitation pour assurer la sécurité et la continuité de fonctionnement du RHR, des techniciens ont été sollicités pour secourir trois cigognes en difficulté à proximité de la station de pompage Aristide-Dumont à Bellegarde (30). Avec l'aide de la brigade spécialisée animalière de Saint-Gilles, les oiseaux ont pu être mis en sécurité.

Si les équipes du Groupe BRL sont fortement mobilisées pour satisfaire les besoins en eau des collectivités et des agriculteurs, elles sont tout aussi attentives à la préservation de la biodiversité sur notre territoire, notamment aux abords des canaux.



PÉPINIÈRES : DES INSTALLATIONS D'IRRIGATION MODERNISÉES POUR DES RESSOURCES PRÉSERVÉES

Afin de continuer à produire des végétaux de qualité tout en préservant les ressources en eau, BRL Espaces Naturels a lancé en 2022 un plan d'investissement pluriannuel dans la modernisation des installations d'irrigation sur ses deux sites de production des pépinières. Des travaux d'un montant de 100 k€ HT ont ainsi été engagés au printemps. La conception, le dimensionnement et la pose de nouveaux systèmes d'irrigation ont été confiés à l'équipe responsable du matériel d'irrigation de BRLE Garons.

OPÉRATION ANTI-BLACK FRIDAY : LE RECYCLAGE AU CENTRE DES PRÉOCCUPATIONS

À l'occasion de la Semaine européenne de la réduction des déchets (SERD) 2022, le Groupe BRL a mené une action « anti-Black Friday » à travers l'opération « La Recyclerie de BRL », organisée dans un esprit de soutien à l'économie circulaire. L'objectif était de donner une seconde vie à des biens en permettant aux salarié-e-s de les échanger plutôt que de les jeter ou de les acheter neufs.

Grâce à cette sensibilisation à la réduction du gaspillage et au réemploi, 350 salarié-e-s ont échangé 2 000 biens et en ont donné 1 000 autres à des associations locales (Le Tremplin, Réa Nîmes, La Recyclerie étudiante de Montpellier).



UN PLAN DE SOBRIÉTÉ ÉNERGÉTIQUE POUR ATTEINDRE LES OBJECTIFS 2030

La crise internationale, avec ses contraintes d'accès à l'énergie, a conduit la Direction Générale à mettre en place dès 2022 un Plan de sobriété énergétique pour l'ensemble des activités du Groupe BRL, avec une cible de 10 % de réduction des consommations.

En parfaite adéquation avec la politique de Responsabilité Sociétale et de Développement Durable du Groupe BRL, il participe à réduire les émissions de gaz à effet de serre et les consommations d'énergie fossile. Il est également aligné avec les orientations du Pacte Vert de la région Occitanie.

Cette démarche collective et dynamique, en adaptation permanente, s'inscrit dans la durée avec un intérêt écologique bien supérieur aux seules exigences immédiates de la crise énergétique.



LE PLAN EN ACTIONS

BRL MONTRE L'EXEMPLE PAR LA SENSIBILISATION À L'ÉCOCONDUITE...

Dans le cadre de son Plan de sobriété énergétique, le Groupe a engagé un programme de sensibilisation à l'écoconduite visant à réduire les consommations de carburant des véhicules. En 2022, **68 collaborateurs-trice-s** ont été sensibilisé-e-s à l'écoconduite.

... ET L'INSTALLATION DE BORNES DE RECHARGE ÉLECTRIQUES

Trois nouvelles bornes de recharge électriques ont également été installées au siège social de BRL à Nîmes pour les véhicules du personnel. Ce dispositif complète les bornes déjà installées pour les véhicules de service et de fonction, à Nîmes et sur les sites distants de BRLE et BRLEN.



DES PLAIDS DISTRIBUÉS POUR DES ÉCONOMIES D'ÉNERGIE CONFORTABLES

Dans le respect des consignes gouvernementales et du Plan de sobriété énergétique, BRL a retenu un objectif de température de 19 °C dans les locaux. Les salarié-e-s ont été invité-e-s à se couvrir durant l'hiver 2022/2023 pour travailler dans des conditions favorables grâce à la distribution de plaids 100 % occitans.

Le Groupe BRL soutient l'innovation et la transformation numérique pour favoriser la résilience climatique et encourager la création d'emplois, internes et externes, ainsi que la redistribution économique. Il renforce pour cela ses liens avec les chambres consulaires, les pôles de compétitivité, l'enseignement supérieur et les centres de recherche, ainsi qu'avec les acteurs de l'économie sociale et solidaire. Il reste également attentif, dans le respect de la législation, au juste niveau de rémunération de ses fournisseurs et à l'accessibilité de ses marchés aux petites et moyennes entreprises locales.

Une mobilisation sans faille auprès des acteurs du territoire

LA FRENCH TECH ET BRL MAIN DANS LA MAIN POUR DES PERSPECTIVES NOUVELLES

Le 10 février 2022, Jean-François Blanchet, Directeur Général du Groupe BRL et Clément Saad, Président de la French Tech Méditerranée, se sont donnés rendez-vous dans les locaux de BRL à Nîmes pour signer une convention d'adhésion.

Ce partenariat ouvre des perspectives communes d'évolutions enthousiasmantes aux deux structures ainsi qu'aux start-up membres de l'association.

« À BRL, NOUS SOMMES TRÈS SENSIBLES À LA VISION DE LA FRENCH TECH MÉDITERRANÉE, QUE NOUS SOUTENONS TANT SUR LE PLAN TECHNIQUE QUE SUR L'APPROCHE D'UN ÉCOSYSTÈME PARTENARIAL »



BRL RÉCOMPENSÉ POUR SON IMPLICATION EN FAVEUR DE L'INNOVATION

BRL était présent à la 15^e édition des Trophées Partenaires de l'Innovation de CRÉALIA Occitanie. Un rendez-vous incontournable pour tout l'écosystème de la région Occitanie, où le Groupe s'est vu remettre un prix par la start-up PimpUp.

Partenaire depuis plus de huit ans, BRL se mobilise auprès de CRÉALIA Occitanie pour encourager la création de nouveaux services ou produits adaptés aux évolutions de la société, avec une approche de soutenabilité pour la planète.

UNE FORTE IMPLICATION DANS L'ENSEIGNEMENT SUPÉRIEUR

Le Groupe BRL renforce ses liens avec les écoles et les universités du territoire du Gard (Université de Nîmes, École des Mines d'Alès, Établissement Public Local d'Enseignement et de Formation professionnelle agricole Nîmes-Rodilhan) et de la région Occitanie (universités de Montpellier et de Perpignan, Montpellier Business School, Polytech, Sup Agro Montpellier, etc.) à travers des cours et des conférences dispensés par des collaborateurs. Il participe aussi à des forums métiers et à des instances de gouvernance, notamment au Conseil d'Orientation du Pôle universitaire d'Innovation de Montpellier en 2022, en tant qu'ETI (entreprise de taille intermédiaire) spécialisée dans les secteurs de l'environnement et engagée sur le triptyque « Nourrir-Soigner-Protéger » porté par Montpellier Université d'Excellence.



Un soutien indéfectible à l'agriculture de demain

UN ENGAGEMENT RÉAFFIRMÉ POUR LA GESTION RAISONNÉE DE LA RESSOURCE EAU

Chargées d'accompagner les projets d'installation en milieu rural, les treize Safer régionales (sociétés d'aménagement foncier et d'établissement rural) de France se sont réunies le 8 décembre 2022 à Nîmes pour leur Congrès national bisannuel. Cette journée a permis de poursuivre les réflexions sur les perspectives d'actions face aux enjeux environnementaux. Jean-François Blanchet, Directeur Général du Groupe BRL, a animé la première table ronde « Protéger et gérer l'eau : un défi pour les territoires ».



BRL PARTENAIRE DE LA CHAIRE INDUSTRIELLE « EAU, AGRICULTURE ET CHANGEMENT CLIMATIQUE »

BRL est partenaire et membre fondateur de la chaire industrielle « Eau, Agriculture et Changement climatique » (EACC), lancée en 2021 avec l'institut Agro, l'INRAE et Montpellier Sup-Agro-Fondation. Son ambition est d'objectiver et d'organiser le débat sur l'avenir de la gestion de l'eau pour l'agriculture méditerranéenne, où les effets du dérèglement climatique sont particulièrement prégnants. En 2022, BRL a proposé un thème de recherche sur la lutte contre la salinisation des sols viticoles, avec la conduite d'une expérimentation et la réalisation d'une enquête sur les pratiques d'irrigation. (cf. p. 26).



L'AGRICULTURE FACE AU CHANGEMENT CLIMATIQUE

Dans le cadre du Lab3A (Agriculture-Agro-Alimentation) animé par le groupe de presse Midi Libre, BRL s'est associé à la table ronde dédiée à « l'Agriculture et au Changement climatique ». Face à la pression croissante exercée sur l'eau, les échanges ont permis d'évoquer des solutions pertinentes pour affiner son utilisation et les dispositifs déjà en place : capteurs de la teneur en eau des sols, données météo connectées, système Eau'CAPI (créé par BRL) ou APEX (par la Chaire Agrotic).

POLITIQUE DE RESPONSABILITÉ SOCIÉTALE

FOCUS

UNE CHARTE D'ACHATS RESPONSABLES POUR ENCOURAGER LES PRATIQUES VERTUEUSES

Afin de contribuer aux Objectifs de développement durable fixés par l'ONU, notamment des ODD n° 8 (travail décent et croissance économique), n° 12 (consommation et production responsables) et n° 13 (lutte contre le changement climatique), et afin de respecter les règles de la commande publique, la Charte d'achats responsables adoptée par BRL s'articule autour de valeurs qu'il engage ses fournisseurs et prestataires à partager.

Elle vise en particulier à garantir le respect des droits de l'homme, de l'enfant et du travailleur, à lutter contre le travail illégal, la discrimination, la concurrence déloyale, à améliorer l'insertion professionnelle, à limiter l'impact des achats sur les ressources naturelles et les milieux, à développer l'économie circulaire et le recyclage, à prévenir la production des déchets et améliorer leur gestion, et à prendre en compte le cycle de vie des investissements et du matériel.



PILIER SOLIDARITÉ, TERRITOIRE ET CULTURE

Le Groupe BRL conduit des actions sur des problématiques aussi bien locales qu'internationales dans le cadre du quatrième volet de sa politique de RSE. Du soutien à l'Ukraine au dépistage du cancer sans oublier la lutte contre les incendies, le dérèglement climatique, la déforestation, ou encore la précarité féminine, comment choisir entre tous ces combats ?
La réponse de BRL : en se mobilisant sur tous les fronts.



**PRÉCARITÉ FÉMININE :
DES DISTRIBUTEURS DE SECOURS
INSTALLÉS AU SIÈGE**

Fortement impliqué sur cette thématique au côté de la ville de Nîmes (cf. p. 11), BRL a installé depuis l'été 2022 des distributeurs gratuits de protections hygiéniques de secours dans les sanitaires de son siège social. Une mobilisation que le Groupe souhaite poursuivre en 2023 en l'étendant à l'ensemble de ses sites.

**SANTÉ : LE DÉPISTAGE ET LA
PRÉVENTION, C'EST TOUTE L'ANNÉE
ET POUR TOU-TE-S !**

En 2022, BRL s'est attaché à sensibiliser ses salarié-e-s aux cancers du sein et de la prostate (Octobre Rose et Movember) et à promouvoir l'arrêt du tabac, en partenariat avec la campagne nationale de Santé publique France du #MoisSansTabac. Une charte d'engagement a été signée par le Groupe en 2019 avec l'Institut Régional du Cancer de Montpellier (l'IRCM), ambassadeur du #MoisSansTabac en Occitanie orientale.



FOCUS

**LA REFORESTATION
EXPLIQUÉE À LA NOUVELLE
GÉNÉRATION**

Une opération de plantation a été organisée en fin d'année à Gallargues-le-Montueux afin de sensibiliser les écoliers locaux à la replantation d'arbres, après l'incendie qui a détruit des terrains privés et communaux ainsi que 160 hectares de forêt et de garrigue en 2022.



Cette initiative, menée en collaboration avec la fédération de chasse du Gard et la commune, a permis d'expliquer aux plus jeunes les effets néfastes des incendies sur l'environnement, mais également le temps nécessaire à accorder à la reforestation.

C'est tout naturellement que les pépinières BRL ont participé à cette action en offrant quelques jeunes plants de chêne vert et leur expertise, en initiant les enfants aux bons gestes.



**FORUM AQUA SÛRETÉ : PARTAGE
D'EXPÉRIENCES ET DE SOLUTIONS
POUR LA RÉSILIENCE DES
INSTALLATIONS HYDRAULIQUES**

En 2022, et pour la quatrième année, le Groupe BRL a poursuivi son partenariat avec le forum Aqua Sûreté, événement labellisé dans le cadre de la Journée nationale de la résilience par le ministère de la Transition écologique et de la Cohésion des territoires. Cette édition était consacrée à la résilience des installations hydrauliques face aux événements climatiques extrêmes. Après une sécheresse exceptionnelle et des périodes d'intense canicule, qui ont fortement sollicité l'ensemble des acteurs publics et privés de la filière de l'eau, ce forum a permis à BRL de partager son expérience, des solutions technologiques innovantes, ainsi que des bonnes pratiques avec d'autres acteurs du domaine de l'eau.



SOLIDARITÉ AVEC L'UKRAINE !

BRL a participé à l'initiative de collecte organisée par le Service départemental d'incendie et de secours du Gard (SDIS 30) et mis en place une collecte centralisée au siège de BRL à Nîmes. BRL Exploitation a, quant à elle, été partenaire du spectacle caritatif VIRSKY, organisé par l'association Narbonne Ukraine qui vient en aide aux réfugiés ukrainiens de la région narbonnaise.

FOCUS

**PROTECTION CONTRE
LES INCENDIES :
BRL EN SOUTIEN
AUX SAPEURS-POMPIERS**

Le Groupe BRL contribue à la préservation des territoires et à la protection des biens et des personnes contre les incendies, en facilitant le raccordement des moyens de défense incendie sur le RHR, pour le compte de la région Occitanie. Dans ce cadre, deux protocoles de partenariat ont été conclus, le premier en 2021 avec le SDIS du Gard et le second en 2022 avec le SDIS de l'Hérault.

BRL a conçu et créé sur la façade méditerranéenne d'Occitanie un grand réseau hydraulique qui, en soixante ans, a équipé à l'irrigation plus de 100 000 hectares, favorisant la mutation et la diversification de l'agriculture locale. L'entreprise a contribué au développement du tourisme, en particulier sur le littoral, ainsi qu'à l'essor des grandes agglomérations limitrophes. Ce réseau a été transféré par l'État à la Région en 2008. Il est concédé à BRL jusqu'en 2051.

Face à l'urgence climatique et aux enjeux de la croissance démographique locale, il constitue un élément majeur du Plan d'Intervention Régional pour l'Eau. Il permet de limiter les prélèvements dans les milieux aquatiques les plus fragiles, qu'il contribue à préserver, tout en renforçant l'égalité des territoires, en cohérence avec les objectifs du projet de SRADDET « Occitanie 2040 » et du Pacte Vert régional.



106 km de canaux entre le Rhône, Nîmes et Montpellier pour irriguer les plaines et alimenter le littoral, les agglomérations et les milieux naturels
© G&C Deschamps

UN MIX DE RESSOURCES SÉCURISÉES AU SERVICE D'UNE GESTION SOLIDAIRE DE L'EAU

Le Réseau Hydraulique Régional est le volet méditerranéen du Service Régional de l'Eau. Il distribue chaque année entre 100 et 140 millions de m³ d'eau, grâce à 106 km de canaux, 2 barrages, 1 retenue, 5 000 km de canalisations sous pression, 6 stations de potabilisation et 92 stations de pompage. Les ressources proviennent à plus de 98 % d'eaux de surface renouvelables, issues principalement du Rhône, pour 73 %, mais également de l'Orb (réalimenté par la retenue du barrage des Monts d'Orb) pour 15 %, de l'Hérault (réalimenté par le barrage du Salagou) pour 2 %, du canal du Midi (pour 4 %) et du système du Lauragais (avec les barrages de la Ganguise et de Montbel) pour 4 %. Un mix de ressources sécurisées pour faire face à des épisodes de sécheresse et de canicule qui deviennent la norme, au service d'une gestion solidaire et économe de l'eau, concertée avec les divers acteurs et territoires desservis.



DES PROCESSUS MAÎTRISÉS POUR RÉDUIRE LES IMPACTS DU RHR SUR L'ENVIRONNEMENT

Grâce à des processus maîtrisés s'appuyant sur la quadruple certification des équipes Exploitation du Groupe (ISO 9001, ISO 14001, ISO 50001 et ISO 45001), ainsi que sur l'expertise de laboratoires indépendants pour le suivi de la qualité de l'eau, la gestion du Réseau Hydraulique Régional est résolument orientée vers la réduction des impacts : amélioration de l'efficacité des réseaux, réduction des consommations d'énergie, production d'EnR, gestion des déchets, analyse du cycle de vie, et recyclage des équipements lorsque cela est possible. Cette gestion répond aux objectifs fixés par la charte signée entre BRL et la région Occitanie.

UNE GESTION EXEMPLAIRE DE L'EAU SUR LE LITTORAL MÉDITERRANÉEN

La Charte pour une gestion durable de l'eau sur le Réseau Hydraulique Régional (RHR), signée en 2019 par BRL et la région Occitanie, fixe la feuille de route de BRL autour de six grands axes : sécurisation et maillage des ressources, innovation en matière de transition numérique, gestion responsable et économe des ressources en eau, transition écologique et énergétique, valorisation d'un foncier équipé sécurisé, solidarité territoriale et responsabilité sociétale. Il s'agit de faire du RHR un exemple d'une gestion intégrée et durable de l'eau pour l'espace méditerranéen.

En 2022, les principales actions déployées sont en cours de finalisation :

- > l'élaboration des trois schémas prospectifs ;
- > le déploiement d'Aqua Notitia et d'Eau'CAPI ;
- > les actions menées dans le cadre de la chaire « Eau, Agriculture et Changement Climatique » ;
- > la mise en œuvre du guide ERC (Éviter, Réduire, Compenser) au sein du Groupe BRL ;
- > la substitution de plus de 3,5 Mm³ de prélèvements dans les milieux en tension avec la mise en service d'Aqua Domitia et les économies d'eau sur les réseaux alimentés par la station de pompage de Réals.

Le Réseau Hydraulique Régional, avec la station de potabilisation de Puech de Labade, permet d'alimenter le littoral audois et héraultais (Vendres, Port-la-Nouvelle, Gruissan, etc.) et près de 20 % de la population du Grand Narbonne grâce à l'Orb. © G&C Deschamps



RHR
&
AQUA DOMITIA

LES CHIFFRES 2022

Volumes distribués :
136,6 Mm³



USAGES

Irrigation agricole : **67 %**
(plus de 70 % des surfaces irriguées du Gard, de l'Aude et de l'Hérault)

Consommation humaine : **16 %**
(1,5 million de personnes alimentées en été)

Alimentation des milieux naturels : **7 %**
(soutien d'étiage, protection incendie)

Arrosages non agricoles : **7 %**
(espaces verts publics et privés)

Process industriels : **3 %**



ÉNERGIE

Énergie électrique consommée (GWh) : **88,2 GWh**

Consommation d'énergie par m³ distribué (kWh/m³) : **0,68 kWh/m³**
(RHR hors Lauragais)

Énergie produite (GWh) et % de l'énergie consommée :
4,2 GWh produits soit 4,8 %

**BRL, CONCESSIONNAIRE DU RÉSEAU
HYDRAULIQUE RÉGIONAL (RHR)**

Le déploiement de la stratégie CAP 2025 s'appuie sur trois piliers soutenus par la mise en œuvre de schémas directeurs : « ADAPTATION » du territoire au dérèglement climatique grâce au développement du RHR, « ATTÉNUATION » des impacts par le développement des EnR sur le patrimoine concédé et « BIODIVERSITÉ » avec le schéma d'amélioration des pratiques pour la favoriser sur le patrimoine du RHR. Ces trois grands schémas prospectifs lancés en 2021 sont conduits dans le cadre d'une approche intégrée et vont permettre de prioriser les investissements à engager pour les dix prochaines années.



La retenue du barrage des Monts d'Orb permet l'irrigation des plaines biterroises, l'alimentation en eau potable du littoral audois et héraultais, le soutien d'étiage du fleuve Orb et la production d'hydroélectricité. © G&C Deschamps

Rapport
d'activités
& RSE



**PLANIFIER LE DÉVELOPPEMENT
DU RHR POUR FAVORISER LA RÉSILIENCE
DES TERRITOIRES**

Confronté à des ressources en eau moins abondantes et des besoins croissants, notamment pour l'agriculture et l'eau potable, BRL a engagé un schéma de développement du RHR afin de soumettre à la région Occitanie un nouveau cycle d'investissements pour les dix ans à venir. Le résultat de ce travail, intégrant les orientations des schémas directeurs départementaux du Gard, de l'Aude et de l'Hérault, propose des investissements pour anticiper la résilience des territoires par rapport aux conséquences du dérèglement climatique. Ces orientations ont été intégrées dans la stratégie régionale et dans la concertation pour l'élaboration du Plan Régional sur l'eau proposé par la région Occitanie en juin 2023.

**DÉVELOPPER DES ENR POUR ATTEINDRE
LA NEUTRALITÉ CARBONE EN 2030**

Parmi les six priorités stratégiques de CAP 2025, deux sont plus particulièrement en rapport avec la production d'énergies renouvelables : devenir un groupe à énergie positive et contribuer à la neutralité carbone en 2030. Pour progresser vers ces objectifs ambitieux, BRL a décidé d'engager en 2021 un schéma directeur de développement des énergies renouvelables sur les infrastructures du Réseau Hydraulique Régional. Il s'est poursuivi en 2022 avec des interventions centrées sur le recensement des gisements d'EnR au sein du RHR, et le démarrage de l'identification des projets de production. Parmi ces derniers, il est envisagé de lancer, au cours de l'année 2023, un appel à manifestation d'intérêt pour les projets réalisables à court terme.

**LE RHR, UN PATRIMOINE
À PRÉSERVER**

BRL mobilise ses savoir-faire d'aménageur-investisseur, d'exploitant et d'ingénieur afin de garantir la qualité du service de l'eau et de limiter les impacts des ouvrages sur l'environnement et sur le patrimoine. Il anticipe non seulement la croissance de la demande en eau, mais aussi des crises climatiques plus intenses, comme le confirme le dernier rapport du GIEC.

**LE PONT-CANAL DE SAINT-
GILLES FAIT PEAU NEUVE !**

Réalisé au début des années 60, le pont-canal de Saint-Gilles, d'un débit maximal de 61 m³/s, relie les deux biefs du canal Philippe Lamour pour assurer le transfert des eaux dérivées du Rhône. Dans le cadre de la mission de maintenance et de sûreté des aménagements, BRL a organisé et entièrement financé une opération de modernisation de cet ouvrage spectaculaire, pour un montant de 2,9 M€ HT, suite à des investigations approfondies menées entre 2008 et 2020.

Parmi les opérations les plus spectaculaires qui en ont découlé : le vérinage (levage) de la totalité du pont-canal d'environ 1 mm pour remplacer les appuis néoprène qui supportent depuis son origine son poids (un tiers de celui de la tour Eiffel), et la mise en place d'un by-pass afin de dévier l'important débit en eau du canal Philippe Lamour (débit de 3 m³/s en période hivernale pour transiter plus de 10 Mm³ d'eau pendant les travaux) et d'assurer la continuité du service de l'eau durant toute la durée du chantier, dans le respect des riverains.



**MISSION SÛRETÉ-SÉCURITÉ :
LES INFRASTRUCTURES SOUS
SURVEILLANCE**

Le Réseau Hydraulique Régional comporte plusieurs infrastructures majeures (barrages, ponts-bâches, siphons, réservoirs, canaux, etc.) qui font l'objet d'une surveillance spécifique par les équipes BRL, encadrée par une réglementation stricte. La sensibilité de ces installations au regard de la sécurité et de l'intérêt public a conduit BRL à créer une mission sûreté-sécurité pour renforcer la supervision de la maintenance patrimoniale de ces ouvrages. Un Plan pluriannuel d'investissement a aussi été établi pour compléter les opérations classiques de maintenance et de gros entretien et anticiper des aléas climatiques plus intenses et plus fréquents.



RHR
&
AQUA DOMITIA

**LE RHR, UN PATRIMOINE
À PRÉSERVER**

**CANICULE : BRLE TESTE UN
SYSTÈME DE REFROIDISSEMENT DES
TRANSFORMATEURS PAR ENR**

Après la canicule de 2019 et ses records de températures dans le Gard et l'Hérault, BRLE a mis en place un système de refroidissement par arrosage préventif pour assurer la continuité de fonctionnement des stations sensibles. Dans la perspective où de tels épisodes se renouvelleraient, une ombrière équipée d'un système de ventilation forcée a été testée sur la station de pompage de Boissière afin de pérenniser la protection des équipements. Alimentée depuis début 2022 grâce à des panneaux solaires sans batteries, elle a été particulièrement efficace lors de l'été 2022. Elle sera déployée sur d'autres sites en 2023.



**OPÉRATION DE CURAGE POUR
LA PRISE AU RHÔNE À FOURQUES**

En application de l'arrêté préfectoral du 11 août 2017 qui établit une nouvelle méthode pour le curage pluriannuel du chenal, et en accord avec la réglementation sur la réduction de l'impact sur le milieu naturel, BRLE a réalisé des travaux de curage aux abords de l'ouvrage de prise au Rhône.

Le mode opératoire requiert de ne pas utiliser d'engins sur les berges préservées et de rédiger systématiquement des rapports pour la DREAL afin d'établir un état des lieux initial du milieu ainsi qu'un bilan après travaux.

En 2022, cette opération a permis de restituer au Rhône 1 800 m³ de sédiments.

LES CHIFFRES

- MAINTENANCE**
plus de 7,7 M€/an de travaux pour renforcer l'efficacité du réseau et optimiser les ouvrages
- ÉNERGIE**
4,8 % de l'énergie consommée est produite par BRL
- EAU**
des réseaux avec 75 à 80 % de rendement

**LUTTE CONTRE LES FUITES :
DES CONDUITES RÉPARÉES
OU RENOUELLÉES**

À une époque où l'eau doit être plus que jamais préservée, les fuites sont dans le collimateur des équipes de BRL Exploitation, mobilisées en 2022 sur plusieurs grandes opérations de gestion-entretien-renouvellement.

- > À Marsillargues (34), une canalisation en acier de diamètre 250 mm, posée dans un milieu salin, était fragilisée sur 1 km et présentait de nombreuses fuites. Pour y remédier, les équipes de BRLE ont fait le choix de la remplacer par une conduite en polyéthylène. Malgré les problèmes d'approvisionnement dus à la conjoncture, les délais d'intervention ont été respectés sans impacter les clients agricoles.
- > Dans le Gard, une conduite située sur la traversée des routes départementales D135 et D13 a été sécurisée. Un vieillissement des joints engendrant des fuites a été constaté malgré un bon état général des canalisations en béton précontraint (diamètre supérieur à 600 mm). La zone d'intervention étant complexe (passage sous voirie, zone urbaine), la conduite a été sécurisée et pérennisée par l'intérieur, grâce à la pose de manchons au niveau des joints, à l'aide d'un robot. Pour faciliter son accès et limiter au maximum l'impact sur la circulation, le tronçon de conduite a été déposé au niveau du rond-point.

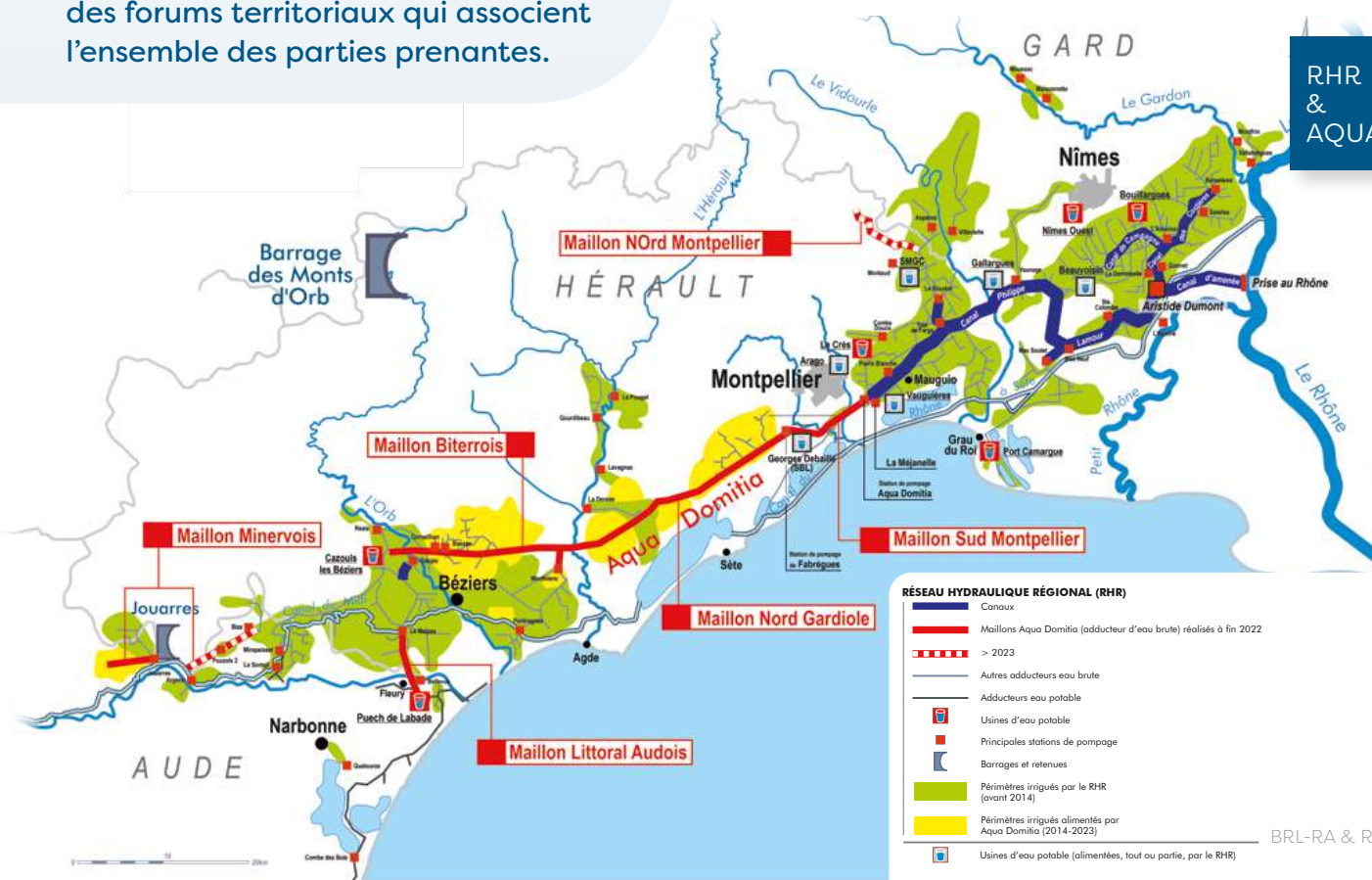


Rapport
d'activités
& RSE



AQUA DOMITIA

Lancé par la région Occitanie en 2012 à l'issue d'un débat public, le programme Aqua Domitia, porté en maîtrise d'ouvrage par BRL, sécurise l'alimentation d'une centaine de communes. Il complète sur 140 km le Réseau Hydraulique Régional pour faciliter l'atteinte du bon état écologique des masses d'eau locales, entre le littoral de l'Hérault et le sud de l'Aude, en se substituant à des prélèvements locaux. Il accompagne un aménagement équilibré des territoires, en réponse aux besoins agricoles, urbains, touristiques et portuaires, sans pression supplémentaire sur les milieux aquatiques locaux les plus fragiles. Il est conduit dans le cadre d'une gouvernance interbassins innovante, avec une instance de concertation et des forums territoriaux qui associent l'ensemble des parties prenantes.



**LES OPÉRATIONS ENGAGÉES
DEPUIS DIX ANS S'ACHÈVENT !**

Après une décennie de mobilisation des équipes du Groupe BRL, les maillons prioritaires d'Aqua Domitia engagés depuis 2011, se terminent dans le respect des calendriers et des budgets convenus, malgré les contraintes de la crise sanitaire de 2020-2021 et de la forte inflation en 2022.

L'eau du Rhône a ainsi pu rejoindre dès l'été 2022 le secteur biterrois en interconnexion avec le fleuve Orb, grâce à cet équipement stratégique qui a démontré toute son utilité face au contexte de sécheresse historique.

**UN AMÉNAGEMENT PROGRESSIF
POUR SÉCURISER L'ACCÈS À L'EAU
DES TERRITOIRES**

Le programme Aqua Domitia, d'un montant de 220 M€ HT, est engagé à 85 % avec la finalisation des maillons Sud Montpellier, Nord Gardiole, Biterrois, Littoral Audois et Minervois tranche 1. Ces travaux se sont échelonnés entre 2012 et 2022 en fonction des enjeux et de l'émergence des besoins de chaque territoire, permettant une mise en service progressive des réseaux de desserte hydroagricoles entre 2014 et 2024 pour assurer l'irrigation de 6 640 hectares.

La réalisation des derniers maillons sera envisagée selon un calendrier progressif adapté à la demande des territoires, avec une perspective d'irrigation de 3 000 hectares supplémentaires grâce :

- > aux tranches 3 des maillons Nord Gardiole et Biterrois ;
- > aux tranches 2 et 3 du maillon Minervois ;
- > aux maillons Nord et Ouest Montpellier.

RHR
&
AQUA DOMITIA

UN ÉQUIPEMENT TERRITORIAL STRATÉGIQUE FACE À LA SÉCHERESSE

La réalisation d'Aqua Domitia, notamment la mise en service du cœur de l'aménagement, a été déterminante pour gérer la période de crise estivale de 2022 sur le littoral héraultais et audois, marqué par une intense sécheresse et des températures exceptionnelles.

Ses effets ont été primordiaux sur les ressources avec l'allègement des prélèvements sur l'Orb et sur le canal du Midi, ainsi que le soulagement des prélèvements dans la nappe astienne.

Grâce à ses équipements, son expertise en gestion de crise et à un pilotage optimisé par les retours d'expérience des sécheresses précédentes, BRL a sécurisé à 100 % l'accès à l'eau du Réseau Hydraulique Régional pour 300 communes, sur 3 départements, représentant 100 000 hectares.

Au-delà des chiffres, ce sont des activités, des revenus et des emplois qui ont été protégés.

Face aux préoccupations grandissantes induites par le changement climatique, BRL est reconnaissant de la grande confiance qui lui est accordée par les acteurs territoriaux et s'organise pour étendre le service de l'eau et sécuriser les ressources locales de nouveaux territoires.



FOCUS

VISITE DE LA STATION AQUA DOMITIA ET LANCEMENT DE LA GRANDE CONCERTATION RÉGIONALE CITOYENNE SUR L'EAU

La Présidente de Région, Mme Carole Delga, accompagnée de l'Académicien, M. Erik Orsenna, a visité la station de pompage Aqua Domitia (Mauguio) le 14 novembre 2022, en présence de Fabrice Verdier, Président du Conseil d'administration de BRL, et de Jean-François Blanchet, Directeur Général de BRL. Mme Carole Delga a lancé, depuis ce lieu hautement symbolique **une grande concertation sur l'eau et ses enjeux en Occitanie**.

Cette vaste concertation « **Tous concernés, tous mobilisés pour construire les solutions de demain en Occitanie** » permettra de définir avec les citoyens, les chercheurs, les professionnels et les acteurs de l'eau, les différents axes du nouveau **Plan régional de l'eau**, soumis au vote des élus régionaux en juin 2023.



ALLOCATION DE LA RESSOURCE EN EAU MOBILISÉE PAR AQUA DOMITIA



Apport d'un débit de 2,5 m³/s d'eau du fleuve Rhône

- 40 % Besoins agricoles (6 000 ha)
- 40 % Production d'eau potable
- 20 % Préservation des milieux (8 Mm³ de substitution)

DE NOUVEAUX BESOINS AGRICOLES ET URBAINS

MISE EN IRRIGATION ACCOMPLIE POUR DEUX EXTENSIONS

Les travaux sur le périmètre Nord-Est Béziers* (deuxième phase) se sont achevés avec une mise en eau de 1 000 hectares pour la saison d'irrigation 2022. Dans un contexte particulièrement exigeant au niveau climatique, cette mise en eau est intervenue au moment opportun pour les 96 agriculteurs concernés par cette extension. La mise en service simultanée de l'adducteur Aqua Domitia a permis d'assurer l'alimentation en eau de ce périmètre depuis la ressource Rhône, en substitution à la ressource Orb.

L'extension du périmètre Nord Gardiole s'est achevée en 2022, avec la mise en service de 25 hectares supplémentaires.



Chantier du périmètre Nord-Est Béziers © BRL

ÉTAT D'AVANCEMENT PROMETTEUR POUR LA MISE EN EAU DU RÉSEAU DE VENDRES

Les principales interventions sur le projet de Vendres* (854 ha, dont 300 ha de substitution de prélèvements dans la nappe astienne) ont consisté à poursuivre en 2022 les négociations foncières amiables et acquérir la parcelle où sera implanté le surpresseur. La consultation des entreprises aura lieu en mars 2023, avec un objectif de mise en eau en 2024.



*Projet (Maîtrise d'ouvrage BRL) cofinancé par le Fonds Européen Agricole pour le Développement Rural L'Europe investit dans les zones rurales



Extension du périmètre hydroagricole de Pinet

DERNIÈRE LIGNE DROITE POUR LA MISE EN EAU DE TROIS NOUVEAUX PÉRIMÈTRES

Les réseaux hydroagricoles de Florensac/Pomerols/Pinet* (800 ha) et de Montagnac* (500 ha), raccordés à Aqua Domitia, ainsi que des Collines des Costières* (630 ha) seront mis en eau en 2023.

- Les travaux de pose du secteur Florensac/Pomerols/Pinet ont démarré en avril 2022 et se sont poursuivis toute l'année, pour atteindre un niveau d'avancement de 70 % en fin d'année. La mise en eau est prévue pour la campagne d'irrigation 2023.
- Les appels d'offres concernant les parties réseaux et station de pompage du périmètre de Montagnac ont été finalisés en décembre 2022. Les travaux ont ainsi pu commencer en janvier 2023, pour une durée prévisionnelle de dix mois. À leur issue, 18 km de canalisations et une station de surpression permettront de desservir un périmètre de 500 hectares.
- Concernant le périmètre des Collines des Costières, l'année 2022 a été consacrée aux travaux de réalisation des réseaux et des deux stations de pompage. Démarrée en mars 2022, la pose des réseaux était avancée à hauteur de 85 % du linéaire fin décembre. Leur mise en service est prévue en mai 2023, et une fois achevée, ce sont 630 hectares qui seront desservis.



Travaux sur l'extension Collines des Costières © Lionel Ruhier

En Occitanie, comme dans les autres régions de France et à l'International, le Groupe BRL mobilise son expertise et sa capacité d'innovation pour accompagner les projets de ses clients dans le respect des Objectifs de développement durable de l'ONU.

**ÉVOLUTION DU LITTORAL
AUDOIS : ÉTUDES ET SENSIBILISATION
DE LA POPULATION**

En tant qu'assistant à maître d'ouvrage, BRL Ingénierie a été choisi pour accompagner la gestion des risques littoraux du Syndicat Mixte du Delta de l'Aude, à la fois sur les aspects techniques, mais aussi sur la concertation et la communication grand public.

Après une analyse de l'évolution du trait de côte et un recensement des ouvrages de protection existants (cordons dunaires ou ouvrages en dur), il s'agissait d'identifier les enjeux des aléas « érosion » et « submersions marines » pour les zones basses et les étangs littoraux, et d'élaborer un modèle hydraulique de l'emprise potentiellement concernée par de futures submersions.

Suite au lancement de la démarche de concertation, à travers un spectacle scientifique « Hé... la mer monte ! », l'équipe Développement Territorial de BRLI a organisé divers événements : un éducteur pour une délégation d'élus du département de l'Aude et de l'Hérault sur le thème de l'aménagement du littoral face aux aléas climatiques, des ateliers de concertation avec le grand public et un séminaire de travail avec 60 élus et techniciens afin de faire des propositions pour la gestion durable du trait de côte de Vendres à Leucate.

**EXPÉRIMENTATION :
L'IRRIGATION EN GOUTTE
À GOUTTE CONTRE LES REMONTÉES
SALINES DES SOLS VITICOLES**

Notre filiale Exploitation, partenaire fondatrice de la Chaire partenariale Eau, Agriculture et Changement climatique (cf. p. 15), a proposé deux thèmes pour l'accueil des premiers stagiaires : la lutte contre la salinisation des sols viticoles du territoire des Vins des Sables et la définition d'une méthodologie pour mieux connaître les besoins en eau des territoires viticoles.

Le stage a été réalisé sur le secteur de la Camargue Gardoise, avec la mise en place d'essais de dessalement des sols viticoles et une étude des effets de l'irrigation en goutte à goutte sur la tolérance à la salinité, pour déterminer dans quelle mesure elle pourrait constituer une méthode efficace contre les remontées salines. À l'issue de ce travail sur deux parcelles expérimentales, les irrigations par aspersion et goutte à goutte ont démontré l'efficacité de l'irrigation pour limiter les effets de la salinité des sols.

Show scientifique « Hé... La mer monte » avec la participation de BRLI



Éducteur sur le littoral audois en février 2022 © BRLI



Sonde de suivi de l'humidité et de la conductivité © BRLE



Essai de dessalement par aspersion © BRLE

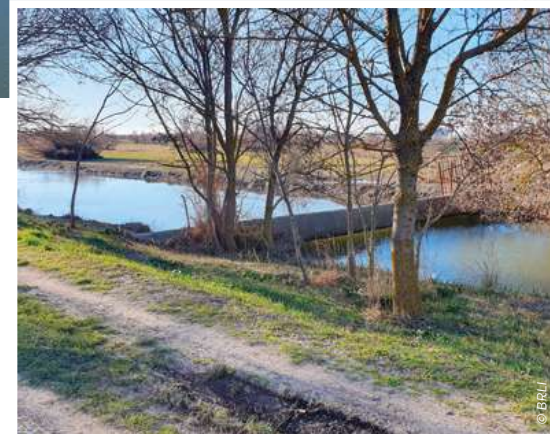


**RISQUES D'INONDATION ET
SALINITÉ ÉLEVÉE : DEUX ÉTUDES
CONFIÉES À BRLI PAR L'EPTB VISTRE**

Fin 2022, l'Établissement public territorial de bassin Vistre Vistrenque a confié à BRLI deux études dans le cadre du programme d'actions de prévention des inondations (PAPI 3).

La première étude, divisée en deux phases, consiste à déterminer le rôle actuel de la digue dans la protection contre les crues sur les basses plaines du Vistre, le bassin versant étant particulièrement exposé, puis à établir un diagnostic hydraulique et structurel de l'ouvrage, ainsi qu'une carte de la zone potentiellement protégée.

La seconde est une étude de faisabilité pour la réhabilitation du barrage anti-sel à Saint-Laurent-d'Aigouze. Elle répond à l'inquiétude des acteurs locaux, notamment des agriculteurs, relative à la salinité trop élevée suspectée dans les eaux du canal, et donc à l'efficacité du dispositif en amont du barrage.

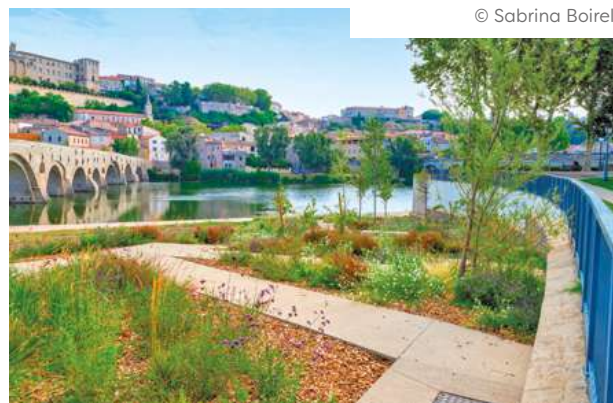


**RÉUTILISATION DES EAUX
USÉES TRAITÉES : UN GUIDE
D'AIDE À LA DÉCISION**

Le guide REUT réalisé par BRLI est une base de connaissances qui résulte de l'actualisation du travail effectué dans le cadre du projet de R&D NOWMMA, enrichie de retours d'expérience des quatre dernières années. Il a pour but d'aider son lecteur à identifier les enjeux, les freins et les limites de ce procédé, développer son regard critique sur les différentes options qui s'offrent à lui, et être au fait des spécificités liées à la réutilisation des eaux usées traitées, du montage du projet jusqu'à l'exploitation des installations, afin de faciliter sa mise en œuvre.

AU SERVICE
DES TERRITOIRES

BRL Espaces Naturels accompagne de nombreux projets urbains intégrant des aménagements paysagers exceptionnels, récompensés par la confiance régulièrement renouvelée de ses clients, mais aussi par les Victoires du Paysage pour certains ! En 2022, de beaux chantiers ont encore vu le jour avec l'aménagement d'un cheminement doux et la désimperméabilisation de plusieurs cours d'école. Les marchés d'entretien d'espaces verts se sont poursuivis pour les barrages du département du Gard et pour ceux gérés par BRL Exploitation. Les équipes se sont également mobilisées auprès de nombreuses collectivités pour l'entretien de parcs et espaces verts et pour de belles opérations comme le projet Ville-Port de La Grande Motte.



Cheminement doux à Béziers © Sabrina Boirel

TRAVAUX D'AMÉNAGEMENT D'UN CHEMINEMENT DOUX À BÉZIERS

À Béziers, l'aménagement d'un cheminement doux entre les berges et le débouché du Pont-Vieux, en rive droite de l'Orb, a été confié à BRL. Ces travaux, mandatés par l'Agglomération Béziers Méditerranée, reflètent le positionnement du Groupe BRL en faveur de la mobilité douce.

Au total, les équipes de BRL ont réalisé plus de 6 444 plantations.

SIX COURS D'ÉCOLE SE METTENT AU VERT GRÂCE À BRL

Au cours de l'année 2022, BRL a procédé à la désimperméabilisation (pour lutter contre le ruissellement des eaux de pluie) et la végétalisation de six cours d'écoles maternelles et primaires de Saint-Jean-de-Védas (Alain-Cabrol, René-Cassin, Escholiers, Louise-Michel) et de Gruissan suite à l'appel à projets « Un coin de verdure pour la pluie » lancé par l'Agence de l'eau Rhône-Méditerranée-Corse.

Au total, 172 arbres ont été intégrés aux espaces communs, ainsi que 3 760 arbustes et vivaces. Une amélioration du cadre de vie quotidien pour les enfants qui peuvent désormais profiter d'un extérieur plus végétalisé.



École maternelle de Gruissan © BRL

Ville de Boisseron © O. Fayolle



Transplantation des palmiers à La Grande Motte par les équipes de BRL Espaces Naturels © BRL



TRANSPLANTATION DE 30 PALMIERS POUR LE PROJET VILLE-PORT DE LA GRANDE MOTTE

En reconduisant fin 2021 le contrat d'entretien de BRL, la ville de La Grande Motte a renouvelé sa confiance dans une équipe expérimentée, dotée de certifications ISO (management de la qualité de l'environnement) et de qualifications « Qualipaysage ». BRL a notamment transplanté en 2022, trente palmiers situés sur l'avenue Robert-Fages et le quai Pompidou, dans le cadre du projet Ville-Port de La Grande Motte.



Barrage de Sénéchas © BRL

ENTRETIEN DES ESPACES VERTS DES BARRAGES : UNE NÉCESSITÉ POUR PRÉSERVER LES SITES

BRL Espaces Naturels assure l'entretien des espaces verts (élagage, débroussaillage) de plusieurs grands barrages, pour le département du Gard dans le cadre d'un marché de prestations (secteurs Cèze et Gardon) et pour BRL Exploitation, qui gère près d'une dizaine de barrages en région Occitanie. Des interventions indispensables pour préserver les sites.



REMISE EN ÉTAT DES ACCÈS À LA PLAGE DU PETIT TRAVERS

BRL a procédé, en 2022, à la remise en état des accès à la plage du Petit Travers à Carnon dans l'Hérault. Les travaux ont été scindés en deux phases. La première a consisté à la remise en état des aménagements avec le renouvellement du linéaire de ganivelles à l'intérieur du site ainsi que sur le front de mer, et au remplacement de poteaux, lattes, potelets et lisses en bois. La deuxième phase a porté sur l'entretien régulier des aménagements durant la saison estivale.

FOCUS DEUX RÉALISATIONS PRIMÉES LORS DES VICTOIRES DU PAYSAGE !

Après la récompense attribuée en 2021 pour les espaces verts des quartiers Via Domitia et Olivette au Crès, deux nouvelles réalisations auxquelles a participé BRL ont remporté les médailles d'or et d'argent des 8^{es} Victoires du Paysage en 2022, organisées par l'Interprofession française de l'horticulture et du paysage.



Écoquartier du Caylus, GGL Aménagement © G&C Deschamps

Parmi les projets des 62 maîtres d'ouvrage finalistes, deux des lauréats ont fait appel à BRL Espaces Naturels pour la fourniture de végétaux et l'aménagement paysager : la voie verte de la commune de Boisseron et l'écoquartier Mas de Caylus à Castelnau-le-Lez, qui ont respectivement reçu le 1^{er} et le 2^e prix.

Ces deux réalisations, l'une visant à embellir et apaiser l'espace public communal, l'autre permettant l'aménagement d'un quartier de 25 hectares en harmonie totale avec son territoire et ses habitants, démontrent une fois de plus l'importance des espaces verts dans notre quotidien.

AU SERVICE DES TERRITOIRES





DÉVELOPPEMENT DE « PICTO », UN OUTIL DE GESTION DYNAMIQUE DES RETENUES EN VENDÉE

À l'échelle de la Vendée, deux enjeux clés sont à considérer : le risque de pénurie dû à l'augmentation des besoins en eau, ainsi que le risque d'inondation causé par l'augmentation de la fréquence des crues. Face à ces problématiques, la gestion intégrée, coordonnée et optimisée des ouvrages est donc essentielle pour la satisfaction des usagers de l'eau et pour la protection du territoire.



Vendée Eau a mandaté le bureau d'études BRLI pour développer un outil de gestion dynamique des retenues utilisées pour l'alimentation en eau potable, afin de les optimiser en période normale, et plus spécifiquement en situation de crise (crues et sécheresse). Cet outil a été nommé PICTO pour « pilotage intégré des crues et des transferts d'eau ».



Barrage de Mervent (85 - Vendée) © BRLI



Drone-vidéo production

AUTONOMIE ÉNERGÉTIQUE D'UNE UNITÉ DE TRAITEMENT DE L'EAU À LA RÉUNION

Pour répondre au défi énergétique actuel, et dans le cadre de sa mission de conception de l'Unité de Traitement de l'Eau Potable d'Étang Salé, le groupement porté par BRLI a proposé un équipement à « énergie positive » à la CIVIS (Communauté intercommunale des villes solidaires à la Réunion).

L'usine, qui consomme 469 kWh/an, pourra ainsi atteindre l'autonomie énergétique grâce à une turbine hydroélectrique sur la conduite d'eau brute (production de 600 kWh/an) et des panneaux photovoltaïques en autoconsommation (production de 100 kWh/an). Cela assurera l'amélioration de la qualité de l'eau pour la population et une consommation d'énergie nulle pour la collectivité.

ORGANISATION DES ASSISES DE L'ÉCONOMIE BLEUE À SAINT-MARTIN

Dans le cadre de « l'Accompagnement à l'élaboration d'une stratégie pour l'économie bleue de Saint-Martin », BRLI a organisé les premières Assises de l'économie bleue en collaboration avec la collectivité de Saint-Martin en novembre 2022.



Assises de l'économie bleue à Saint-Martin © BRLI

Cette séquence a réuni les différents acteurs professionnels et institutionnels concernés aux niveaux local et régional (notamment les partenaires voisins de Martinique et de Guadeloupe, des financeurs des secteurs public, privé, associatif, de la pêche et de l'environnement, ainsi que de la réserve naturelle marine), autour de tables rondes de concertation pour coconstruire une stratégie de développement durable.



Journée nationale de la résilience (17 - Charente-Maritime) © BRLI

JOURNÉE NATIONALE DE LA RÉSILIENCE ET EXERCICE D'ALERTE EN CHARENTE-MARITIME

Le 13 octobre 2022, lors de la Journée nationale de la résilience, BRLI a participé à la mise en œuvre d'un exercice d'alerte rouge submersion marine pour la Communauté d'agglomération de La Rochelle, particulièrement pour les communes de L'Houmeau et de Nieul-sur-Mer.

Le bureau d'études a assuré la formation des élus et du personnel communal amenés à intervenir dans le cadre du déclenchement du Plan communal de sauvegarde (PCS). Les différentes cellules opérationnelles mises en place ont permis un entraînement à la gestion de crise et notamment à la réception de messages d'alerte, la mobilisation des équipes, la sécurisation des secteurs exposés aux risques et l'information, l'alerte ou l'évacuation des populations.



Plage publique de Balaruc © EPTB Ardèche

FOCUS

ARDÈCHE 2050 : ÉLABORATION D'UNE STRATÉGIE D'ADAPTATION AU CHANGEMENT CLIMATIQUE

BRLI accompagne les acteurs du bassin de l'Ardèche dans la définition d'une stratégie d'adaptation au changement climatique à l'horizon 2050, et du plan d'action associé. La démarche inclut un diagnostic territorial, une prospective hydroclimatique, une analyse de l'intégration des questions climatiques dans la politique locale de l'eau, l'animation de plusieurs ateliers participatifs, ainsi que la formation de la Commission locale de l'eau aux questions « eau et climat ».

BRL Ingénierie a réalisé la moitié de son chiffre d'affaires à l'International en 2022. En cohérence avec la politique RSE du Groupe et la stratégie CAP 2025, BRLI a publié en juin dernier sa première Communication sur le Progrès (COP), véritable gage de transparence vis-à-vis de l'ensemble des parties prenantes, et de volonté de poursuivre ses engagements ODD.

Récompensés à de nombreuses reprises pour des études en France comme à l'International, ses ingénieurs ont reçu des prix lors d'événements majeurs comme le Congrès international des Grands Barrages, les Rencontres de l'ingénierie maritime, la World Users Conference ou encore lors des Trophées des ODD des Nations Unies.



ÉTUDE POUR LA PRÉSERVATION DES TORTUES MARINES AU SÉNÉGAL

BRLI a mené une étude sur la propagation de nappes d'hydrocarbures sur le littoral ouest-africain, due aux activités d'exploitation off-shore, d'exploration et de transport, afin de mettre en évidence les risques pesant sur les sites stratégiques des tortues marines (ponte et alimentation).

L'état des lieux et les simulations numériques de propagation accidentelle d'hydrocarbures ont aussi été réalisés pour servir de plaidoyer aux acteurs de la conservation dans la région. Les résultats ont été présentés lors du Forum régional côtier et marin de l'Afrique de l'Ouest.

MISE EN PLACE D'UNE STRATÉGIE DE GESTION DES RISQUES INONDATIONS EN TUNISIE

BRLI a mené une étude afin d'aider à l'établissement d'une stratégie nationale, avec une nouvelle approche globale en matière de prévention et de gestion des risques d'inondation, à l'horizon 2050.

Elle vise à identifier les priorités d'action et à répartir les moyens sur tout le territoire à moyen et long termes, en cohérence avec le cadre d'actions de Sendai pour la réduction des risques de catastrophes 2015-2030.



APPUI AU DÉMARRAGE DE LA GRANDE MURAILLE VERTE EN MAURITANIE

BRLI contribue à la mise en place d'un programme de développement rural dans six pays (Mali, Niger, Burkina Faso, Mauritanie, Sénégal et Nigéria), dans le cadre de la Grande Muraille Verte, initiative de l'Union africaine pour endiguer la désertification des pays du Sahel. Les actions mises en œuvre permettront de réduire la vulnérabilité des populations locales face aux bouleversements climatiques par le biais d'un changement de paradigme. L'élaboration de ce programme s'inscrit dans un partenariat avec le Fonds Vert pour le Climat et l'AFD.

ACCOMPAGNEMENT DANS LA CRÉATION DE PÉRIMÈTRES HYDROAGRIcoles AU BÉNIN

Au Bénin, BRLI accompagne l'entreprise Tractebel (ENGIE) et le ministère de l'Agriculture béninois dans la conception de 5 000 hectares d'aménagements hydroagricoles en aval du futur barrage de Dogo Bis.

Au-delà de l'énergie, les barrages hydroélectriques offrent des opportunités pour la gestion de l'eau et la production agricole. Grand consommateur de riz, le Bénin souhaite diminuer ses importations pour développer une filière locale de qualité et adaptée au marché béninois.



AGROÉCOLOGIE, UNE PRIORITÉ MALGACHE

Madagascar est un pays pionnier dans la mise en œuvre de l'agroécologie depuis la fin des années 90.

Après avoir participé, il y a vingt ans, à la naissance de cette approche pour une agriculture durable sur l'île, les agronomes de BRLI réalisent un état des lieux au niveau national.

Grâce à une connaissance historique du pays et à une implantation locale avec la filiale BRL Madagascar, ils accompagnent le MINAE (ministère de l'Agriculture et de l'Élevage) dans un diagnostic au plus près des réalités du terrain, en partenariat avec BEST Madagascar (bureau d'expertise sociale et de diffusion technique). Ceci afin de relever les différentes opportunités et méthodes à mettre en place, et de poursuivre les efforts déjà probants.



AU SERVICE
DES TERRITOIRES

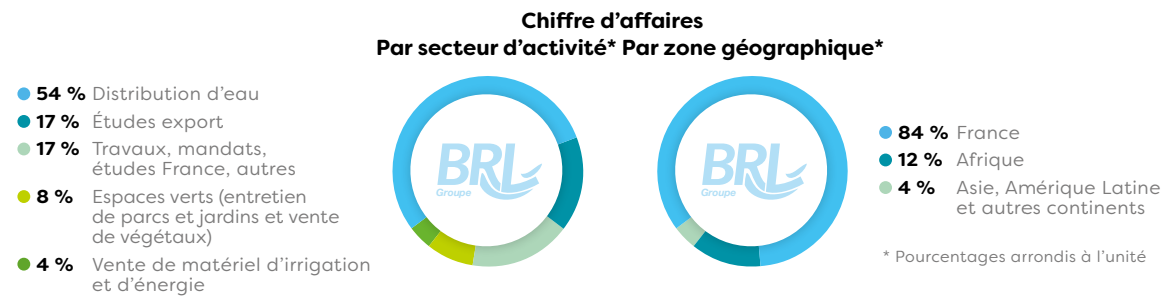
RÉPARTITION DU CHIFFRE D'AFFAIRES 2022 (EN MILLIERS D'EUROS)

Par société	CA Social*	CA Consolidé*
BRL	21 574	1 181
BRL Exploitation	64 786	57 897
BRL Ingénierie	24 581	22 038
BRL Espaces Naturels	8 170	7 550
BRL Madagascar	1 247	1 247
BRL Ingénierie Côte d'Ivoire	1 810	1 810
TOTAL	122 169	91 724

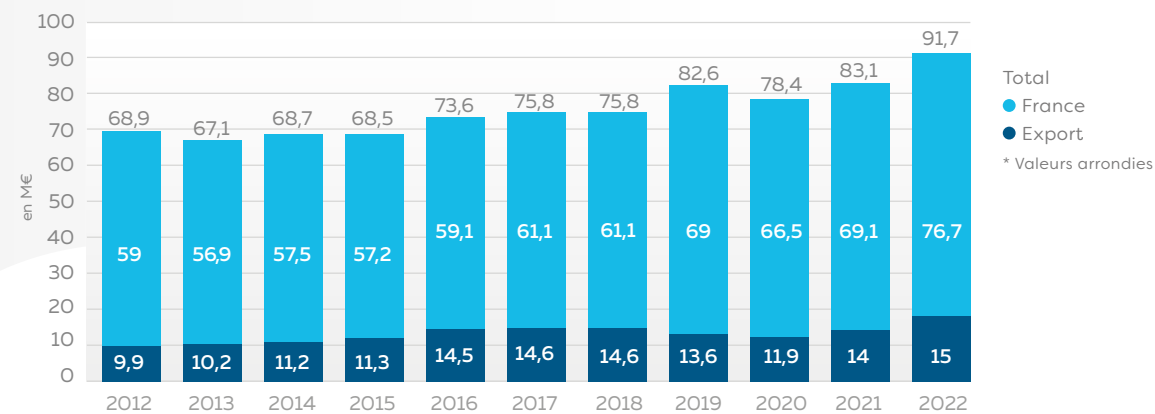
Résultat consolidé
du Groupe : 5,94 M€

* Valeurs arrondies

RÉPARTITION DU CHIFFRE D'AFFAIRES 2022 (EN MILLIERS D'EUROS)



ÉVOLUTION DU CHIFFRE D'AFFAIRES CONSOLIDÉ (2012/2022)*

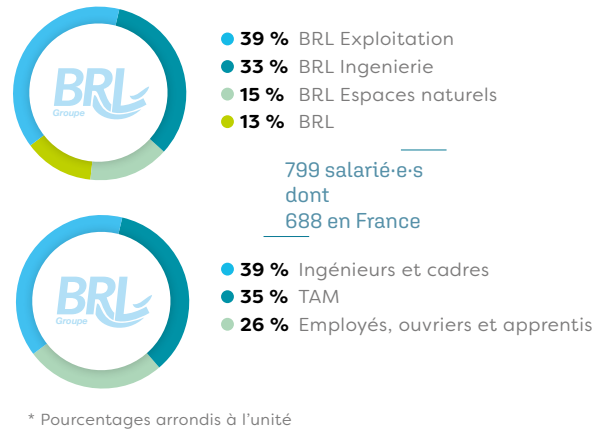


EFFECTIFS (AU 31/12/2022)

PAR SOCIÉTÉ	
BRL	89
BRL Exploitation	267
BRL Ingénierie	227
BRL Espaces Naturels	105
SOUS-TOTAL FRANCE	688
Côte d'Ivoire	28
BRL Madagascar	63
Éthiopie	4
Ouganda	16
SOUS-TOTAL INTERNATIONAL	111
TOTAL FRANCE + INTERNATIONAL	799

PAR CATÉGORIE SOCIO-PROFESSIONNELLE (FRANCE)	
Ingénieurs et cadres	266
TAM	242
Employés, ouvriers, apprentis	180
TOTAL	688

Répartition France*



ÇA S'EST PASSÉ EN 2022 !



Jean-François Blanchet, Directeur Général de BRL, est intervenu lors du grand débat sur les entreprises engagées à l'occasion du « Monde Nouveau », le forum de la transition environnementale et sociétale animé par le Groupe Midi Libre/La Dépêche. BRL était également l'invité du JT de France 3 Occitanie Languedoc-Roussillon en marge du forum.



Les Pépinières BRL ont reçu plus d'une cinquantaine de professionnels des espaces verts sur leur site de Vestric-et-Candiac à l'occasion d'un rendez-vous d'automne dédié à la découverte de la transformation des pépinières.



Salon du Littoral : BRL est intervenue à la table ronde « Au bord du gouffre » afin de présenter son expérience sur les stratégies d'adaptation au changement climatique de divers territoires littoraux.



Les équipes de BRL étaient présentes au salon Dionysud de Béziers. L'occasion pour la filiale de présenter ses solutions pour la viticulture, son matériel d'irrigation, des conseils sur les abonnements d'eau, et ses outils d'aide à la décision.



Les Pépinières BRL ont participé au salon SETT 2022 (leader européen des équipements d'hôtellerie de plein air), organisé au Parc des expositions de Montpellier. Une opportunité pour les équipes de présenter leur gamme de végétaux adaptée aux professionnels du tourisme.



Le Groupe BRL était présent au côté de la Compagnie d'Aménagement des Coteaux de Gascogne (CACG) au forum Energia 2022 : deux entités réunies pour accompagner la transition énergétique des territoires.



Le Groupe BRL a été partenaire du 27^e congrès et de la 90^e réunion annuelle de la Commission internationale des grands barrages (CIGB) à Marseille. BRL était aussi présente pour son expertise. Ses collaborateurs sont intervenus lors de nombreux temps forts.



Les équipes de BRL se sont rendues au 9^e Forum mondial de l'eau à Dakar et ont participé à plusieurs conférences.



LOUIS VUITTON - 2021

1^{ère} et 4^{ème} de couverture © G&C Deschamps



1105, avenue Pierre-Mendès-France
BP 94001 - 30001 Nîmes cedex 5

☎ 04 66 87 50 00

📠 04 66 84 25 63


✉ brl@brl.fr

Société Anonyme d'Économie Mixte Locale
au capital de 29 588 779,48 euros
Siret 550.200.661.00019 RCS Nîmes B.550 200 661

Retrouvez-nous sur



www.brl.fr

 PEFC 10-32-3010 / Certifié PEFC / Ce produit est issu de forêts gérées durablement et de sources contrôlées. / pefc-france.org