

MODIFICATION DU PROJET INITIAL MAILLON SUD SANS IMPACT SUR LES MONTANTS D'INVESTISSEMENT PREVISIONNELS

Le 12/10/2011

1. Objet de la note

Le Maillon Sud Montpellier est un projet dont la réalisation est urgente puisqu'un de ses objectifs est de fournir, au plus tôt, de l'eau à la station de traitement d'eau potable du Syndicat du Bas Languedoc.

Le démarrage des travaux a nécessité d'obtenir préalablement toutes les autorisations réglementaires ainsi que la maîtrise du foncier. Cette maîtrise n'a pu être obtenue sur l'ensemble du parcours dans des délais courts.

Afin de pouvoir livrer de l'eau dès la fin de l'année 2011 au Syndicat du Bas Languedoc, qui a terminé sa station à l'été 2011, BRL a décidé de modifier le phasage du projet en réalisant au plus tôt le tronçon aval, sur lequel toutes les contraintes ont été levées, et connecter ce tronçon aux réseaux existants passant au Sud de Maurin.

Cette solution d'interconnexion, qui modifie légèrement le projet initial, a été présentée au Conseil de Surveillance de BRL du 13 janvier 2011 et précisée au Conseil de Surveillance du 20 avril 2011.

La présente note sur l'évolution du projet s'inscrit dans le devoir d'information de BRL vis-à-vis des différents partenaires financiers.

2. Principaux éléments techniques

Le programme du Maillon Sud comporte essentiellement le transfert de débits du Rhône depuis le canal Philippe Lamour (station de Méjanelle) jusqu'à Fabrègues par 16km de conduites enterrées de grand diamètre (Ø 1200 mm).

Le phasage des travaux prévus au programme initial doit être modifié pour tenir compte des délais nécessaires liés aux contraintes foncières, réglementaires ou liées à des projets adjacents.

Ces travaux doivent être déclinés ainsi :

↪ **Opérations anticipées** (travaux de traversée du Lez et études opérationnelles débutées en 2009 et 2010),

↪ **Traversée de la Mosson** (2010),

↪ **Phase 1** (travaux en cours, terminés pour fin d'année 2011) :

- ◆ 5,5 km de conduites entre Maurin et Fabrègues
- ◆ 2 réservoirs d'eau brute vers Fabrègues
- ◆ 4 fonçages sous route et voie ferrée
- ◆ 1,5 km de conduite en diam 1,5 km de conduite en Ø DN500 mm
- ◆ une station de pompage de 400 l/s (débit proche de la station du Syndicat Bas Languedoc),

↪ **Phase 2** (prévision 2012-2013)

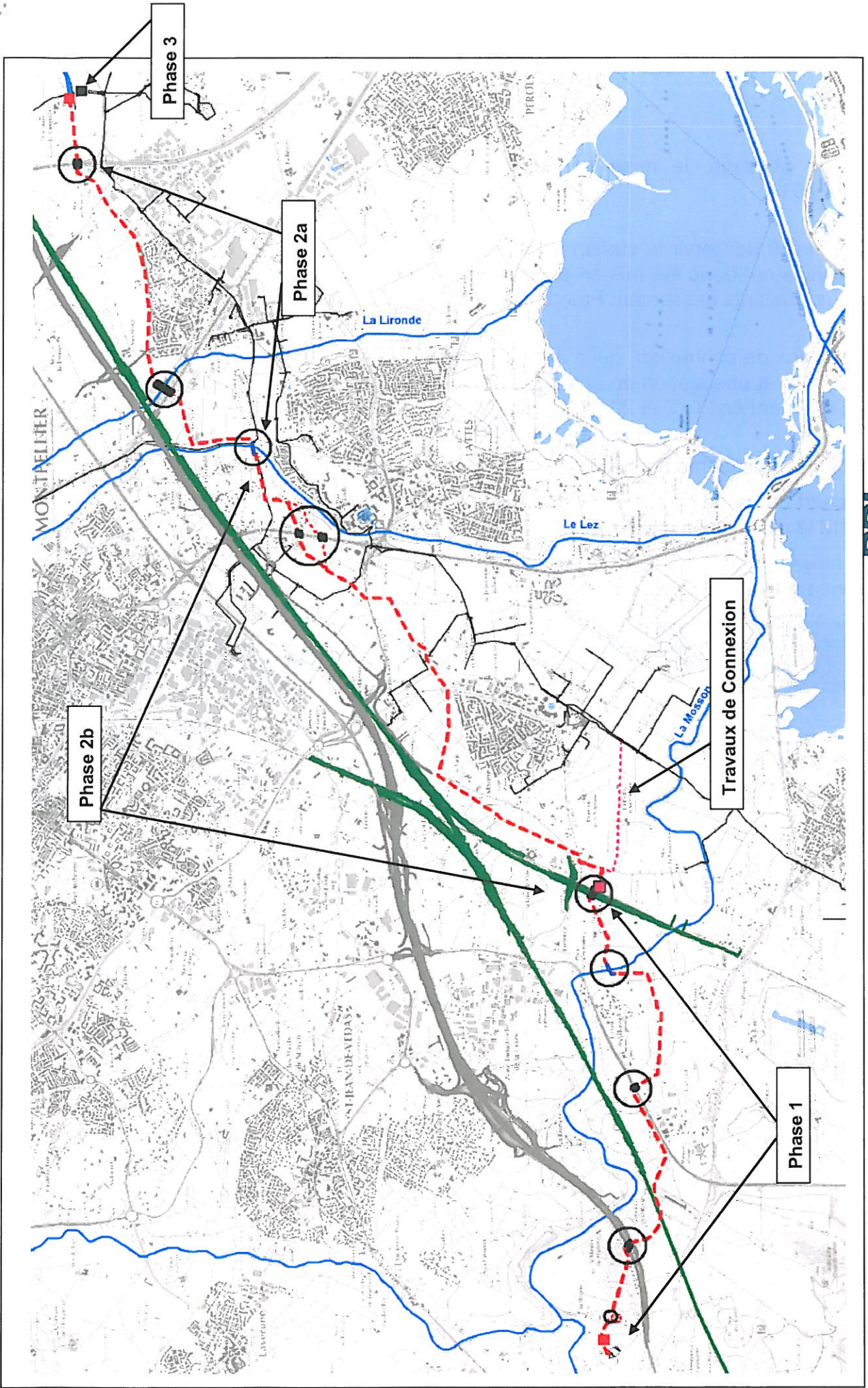
a) 4,5 km de conduite restant entre Méjanelle et le Lez (2013)

b) 6 km de conduites entre le Lez et Maurin (selon foncier disponible)+2 fonçages sous route (2012)

↪ **Phase 3** (prévision 2013)

- ◆ Station de pompage de Méjanelle 3

Le schéma ci-après présente les principaux phasages.



Avec ce phasage, la mise en service complète du Maillon Sud est donc prévue pour l'année 2014.

Pour pouvoir desservir la station du Syndicat Bas Languedoc dès la fin de l'année 2011, tous les moyens ont donc été mis en œuvre pour réaliser le tronçon aval qui peut se connecter aux réseaux existants desservant Frontignan.

Ces travaux de connexion, qui n'avaient pas été prévus initialement (1,5 km de conduite en Ø DN500 mm et une station de pompage de 400 l/s) vont permettre d'alimenter la station du SBL provisoirement en 2012 et 2013 (essais dès la fin de l'année 2011).

Ces travaux supplémentaires permettent donc :

- ↳ A court terme de livrer les volumes de sécurisation attendus par le SBL (et de soulager dès 2012 la préhension sur les nappes locales avec diminution ou arrêt des forages),
- ↳ A moyen et long termes, de sécuriser le fonctionnement du Maillon Sud (maillage utilisé pendant des périodes de maintenance).

3. Principaux éléments financiers

3.1 Estimations initiales présentées aux dossiers de demandes de subventions.

Les estimations initiales des investissements décrits techniquement au paragraphe précédent sont les suivantes (pour un total de 54,0 M€ HT) :

Opérations anticipées : 3,596 M€HT (traversée du Lez et études opérationnelles)

Engagement des travaux : 50,404 M€HT

- ↳ Phase 0 : travaux de traversée de la Mosson en 2010 = 1,0 M€HT
- ↳ Phase 1 : 21,5 M€HT dont 19,3 M€HT de travaux répartis ainsi :
 - conduites = 7,7 M€HT
 - réservoirs = 3,6 M€HT
 - fonçages = 8,0 M€HT
- ↳ Phase 2a : 13,6 M€HT
- ↳ Phase 2b : 6,8 M€HT
- ↳ Phase 3 : 7,5 M€HT

Les appels d'offres des travaux de la phase 1 ont conduit à des niveaux d'investissement plus faibles liés à :

- ♦ un contexte économique difficile pour les entreprises, qui a eu pour effet de faire bénéficier le Maître d'Ouvrage d'offres aux montants plus faibles que ceux des estimations initiales,
- ♦ des conditions géotechniques plus favorables que prévues au niveau des fonçages.

3.2 Nouvelles estimations

Les montants prévisionnels d'investissement pour cette **phase 1** en intégrant les travaux de connexion sont, en l'état de connaissance actuelle, de : **17,7 M€HT** dont 15,5 M€HT de travaux répartis ainsi:

○ conduites =	7,7 M€HT
○ réservoirs =	3,0 M€HT
○ fonçages =	4,0 M€HT
○ station de pompage =	0,8 M€HT

En provisionnant des aléas de chantier, qui peuvent encore se produire, le montant d'investissement de la phase 1 devrait varier entre 17,7 et 19,7 M€HT, soit un montant vraisemblablement inférieur à l'estimation initiale, présentant une économie de l'ordre de 2 à 4 M€HT.

Il est toutefois prudent de considérer que les conditions favorables observées sur cette phase 1 (qui représente, en cumulé, 44 % de l'investissement total), peuvent ne pas se reproduire sur les phases suivantes.

De ce fait, il est préconisé, en intégrant les adaptations de projet décrites à cette note, de maintenir le montant initial du plan de financement général.

