



Rapport de responsabilité sociale  
et environnementale 2010







**D**epuis sa création, BRL porte une éthique d'intérêt général. Chaque année, le groupe se doit d'atteindre une performance économique garante de la pérennité de ses activités. Mais il ne fera jamais de résultats aux dépens de ses clients, de ses fournisseurs, de ses salariés et plus généralement des citoyens des territoires sur lesquels il travaille.

Nous sommes pleinement conscients de notre responsabilité sociale et environnementale. Cet esprit de responsabilité imprègne tous nos métiers. Il constitue un des piliers de la fierté d'appartenance de nos collaborateurs.

Ce premier rapport a pour objectif de faire le point de nos avancées, mais aussi des progrès que nous aurons encore à accomplir. Je suis heureux de partager avec vous ce bilan, en souhaitant qu'il vous permette de mieux connaître les valeurs qui nous animent chaque jour.

**Damien ALARY**  
Président du Conseil  
de Surveillance de BRL

# Sommaire

## **Ancrage** ..... p.4-5

Un groupe régional présent en France et à l'International

## **Gouvernance** ..... p.6-7

Une volonté de transparence et de dialogue

## **Responsabilité économique** ..... p.8-9

Un acteur du développement régional

## **Responsabilité environnementale** ..... p.10-11

Des équipes mobilisées sur les grands enjeux de l'eau et de l'environnement

## **Responsabilité sociale** ..... p.12-14

Une logique d'intérêt général prioritaire, des actions concrètes vis à vis des salariés et de l'extérieur

# Ancrage

Un groupe régional présent en France et à l'International

**D**epuis sa création, le groupe BRL a pour vocation d'**apporter des réponses aux défis de l'eau** en Languedoc-Roussillon. Acteur du renouveau de l'agriculture, il a accompagné le développement du tourisme et l'essor démographique et économique de la région. Le groupe a construit sa spécificité en conjuguant des compétences de **maître d'ouvrage**, de **concepteur**, de **maître d'œuvre** et d'**exploitant**.

Présent dans les cinq départements du Languedoc-Roussillon, BRL est fortement ancré dans sa région d'origine. À travers ses quatre grands domaines d'activité - **aménagement du territoire, ingénierie de l'eau et de l'environnement, exploitation de grands ouvrages hydrauliques et distribution d'eau, espaces verts** - il est engagé dans de nombreux projets majeurs pour le quotidien des populations régionales : sécurisation de l'accès à l'eau (**Maillon Sud Montpellier**, projet **Aqua Domitia...**) protection contre les inondations du delta de l'Aude, de Nîmes, de la basse vallée du Lez, réaménagement du lido de Sète à Marseillan, espaces verts de la Grande Motte, du tramway de Montpellier, etc.

BRL est aussi présent sur des programmes emblématiques en France et à l'International : rétablissement du caractère maritime du Mont Saint-Michel, irrigation du littoral Ouest de la Réunion, gestion partagée des grands fleuves comme le Nil, le Zambèze, le Niger, Charte de l'eau du Lac Tchad, etc.

## Sept sociétés, une large gamme de savoir-faire

BRL, la maison mère, est la holding du groupe. Elle rassemble les services communs : finances, ressources humaines, affaires juridiques et management du risque, communication, services généraux, etc. Elle pilote la maintenance et le développement des grands ouvrages hydrauliques concédés par la **Région**, les **Départements** et d'autres acteurs locaux. Pour le compte de la **Région Languedoc-Roussillon**, elle est chargée de la maîtrise d'ouvrage des projets d'extension du réseau hydraulique régional : **Maillon Sud Montpellier, Aqua Domitia**.

BRL Exploitation assure la **gestion et l'exploitation d'ouvrages de transport et de stockage** (canaux, grands barrages et retenues), le **traitement et la distribution d'eau** (agricole, industrielle, potable) et l'**exploitation de microcentrales hydro-électriques**. BRLE propose une assistance technique étendue pour les agriculteurs, une expertise agro-environnementale (valorisation des boues, plans d'épandage) et assure **conseil, vente et installation de matériel d'irrigation**.

BRL Ingénierie, **société d'ingénierie internationale**, est spécialisée dans l'eau, l'environnement et l'aménagement du territoire. **Grand prix national de l'ingénierie en 2010** pour le barrage sur le Couesnon (Mont St-Michel), BRLI propose un **ensemble complet de prestations** : planification régionale et sectorielle, études économiques, études d'ingénierie, missions complètes de maîtrise d'œuvre, montage d'opérations, assistance, formation, conseil institutionnel, etc.

BRL Espaces Naturels est la "**filiale verte**" du groupe. Elle réunit une unité de production de végétaux ornementaux et méditerranéens, les **Pépinières du Bas Rhône**, l'un des plus vastes espaces de production de la région, labellisé "**Sud de France**", ainsi que des unités de travaux sur des opérations **d'entretien et de création d'espaces verts**, privés ou publics.

BRL Madagascar et BJC sont les deux bureaux d'études basés à l'étranger (**Madagascar et Algérie**). Spécialisés dans l'eau, l'environnement et l'aménagement rural et urbain, ils interviennent seuls ou en complémentarité avec l'expertise de BRL Ingénierie.

PREDICT Services est la plus récente des sociétés créées par le groupe. Ses trois actionnaires sont : BRL, Météo France et Spot Image. PREDICT propose des services innovants d'**aide à la gestion des crises inondations**.

12  
sites dans  
la région

2  
filiales à  
l'étranger

# 530 collaborateurs en Languedoc-Roussillon

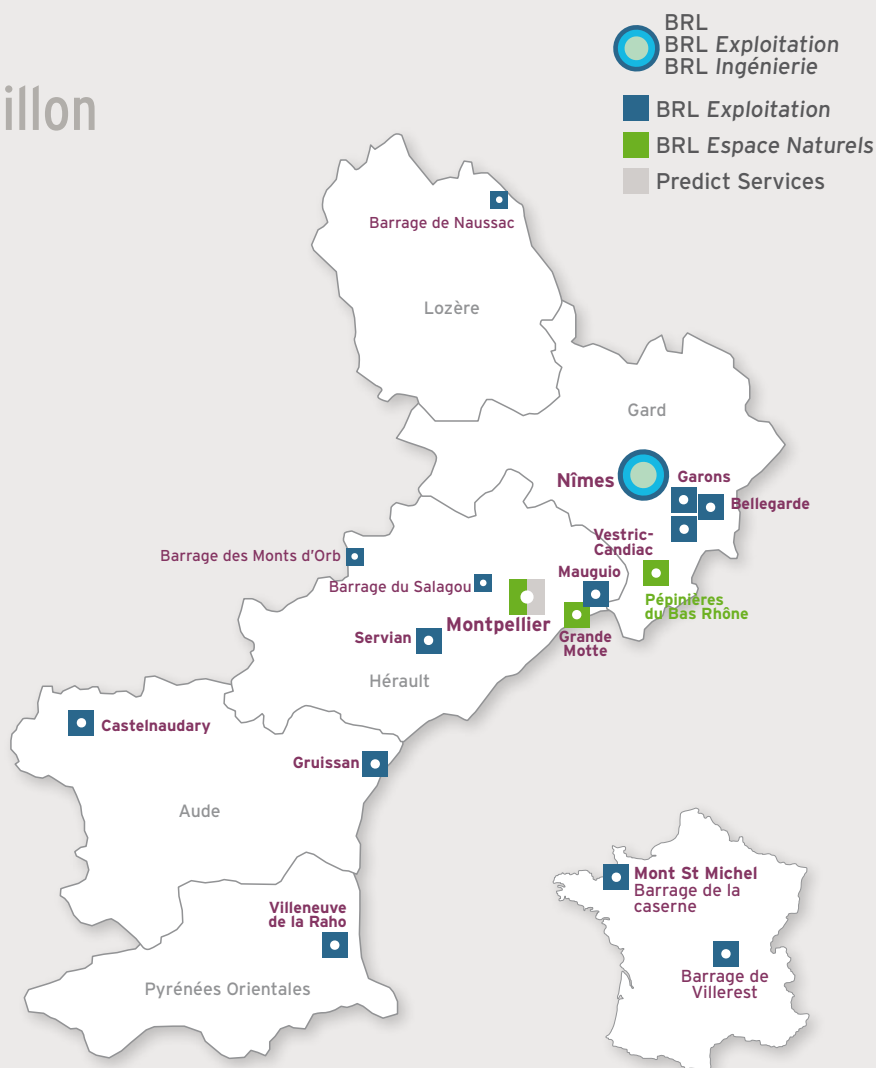
Fortement implanté à **Nîmes**, où sont installée près de 280 personnes de BRL, la maison mère, de BRL *Ingénierie* ainsi que de BRL *Exploitation*, le groupe est présent dans toute la région :

BRL *Espaces Naturels* et Predict Services sont basés à **Montpellier**.

BRLEN dispose également d'une unité travaux permanente à La **Grande Motte** et de deux grands sites de production, les Pépinières du Bas Rhône, à **Vestric** et **Candiac**, dans le Gard.

Des agences de BRL *Exploitation* sont implantées dans le Gard, à **Garons**, dans l'Hérault à **Mauguio** et **Servian**, dans l'Aude à **Gruissan** et **Castelnaudary** et dans les Pyrénées-Orientales à **Villeneuve de la Raho**. Des équipes techniques de BRLE sont également installées auprès de certains grands ouvrages, dans le Gard (station de pompage Aristide Dumont à **Bellegarde**) et en Lozère (barrage de Naussac près de **Langogne**).

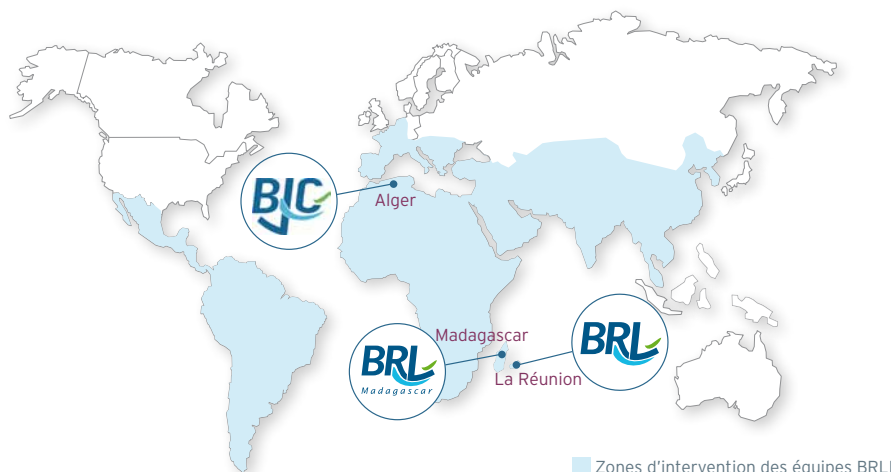
En France Métropolitaine, BRL *Exploitation* dispose d'équipes permanentes pour gérer le **barrage de Villerest** (près de Roanne) et celui de **la Caserne**, près du **Mont Saint-Michel**. À **la Réunion** (ci-dessous), une équipe de BRL est installée depuis plus de 20 ans pour diriger la maîtrise d'œuvre du projet "ILO", le grand transfert d'eau destiné à irriguer le versant Ouest, le plus sec de l'île.



## 145 salariés en Algérie et à Madagascar

Deux filiales concentrent l'essentiel des salariés basés à l'international. BRL Madagascar emploie 135 personnes, originaires de l'île, pour répondre aux besoins spécifiques de ce territoire. BJC, filiale de BRLI dédiée à l'Algérie, emploie 10 salariés et développe une activité de bureau d'études, sur les thématiques de l'eau et de l'environnement.

Outre ces représentations permanentes, BRL *Ingénierie* dispose d'équipes ou d'antennes mobilisées, dans diverses régions françaises d'outre-mer et à l'international, pour le suivi de projets spécifiques. C'est le cas notamment en Haïti, dans les Dom-Tom et dans plusieurs pays africains.



## Une pluralité de métiers

Ingénieurs, techniciens, mécaniciens, informaticiens, électriciens, juristes, comptables, gestionnaires, chefs de projets, fontainiers, ouvriers paysagistes, commerciaux...

La liste des métiers présents dans le groupe est très longue. Elle illustre la diversité des compétences et la richesse des savoir-faire qui y sont rassemblés. Le groupe s'engage aujourd'hui à améliorer sa communication pour assurer une meilleure lisibilité de ses activités.

# Gouvernance

## Une volonté de transparence et de dialogue

La gouvernance de l'ensemble des sociétés du groupe BRL s'appuie sur une double volonté :

- un souci constant de transparence dans le dialogue avec les actionnaires et l'ensemble des parties prenantes ;
- un fonctionnement ouvert, offrant aux administrateurs la possibilité de jouer pleinement leur rôle, avec l'organisation de débats pour des prises de décisions collégiales au sein des organes de contrôle.

Un contrôle interne et externe garantit la mise en œuvre de ces deux axes.

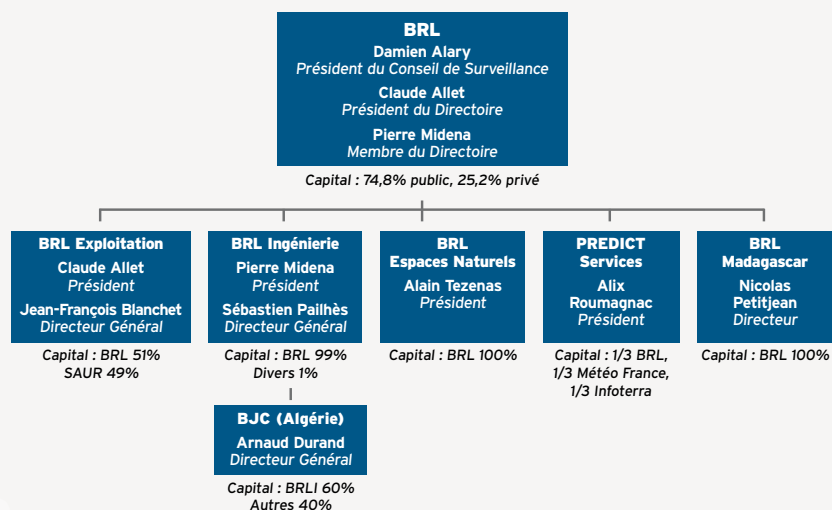
Des politiques de management des risques, dans chaque entité du groupe, permettent de mesurer l'adéquation entre les risques pris et les objectifs de pérennité et de croissance des sociétés, en application des attentes des actionnaires du groupe.

74,80%  
actionnariat public

32,74%  
capital détenu par la Région LR



## L'équipe de direction du groupe et de ses sociétés



## Les organes sociaux

Les organes sociaux des sociétés du groupe distinguent les fonctions de direction et de gestion, des fonctions de contrôle.

BRL est une **Société Anonyme (SA)** à **Directoire** et **Conseil de Surveillance**.

Le **Directoire** est un organe collégial, nommé par le Conseil de Surveillance. Composé en 2010 de **deux membres**, il assure la direction et la gestion de l'entreprise. Il élabore le **projet de stratégie pluriannuelle du groupe**, véritable "feuille de route", qui est soumis au Conseil de Surveillance puis décliné pour toutes les sociétés. Il se réunit de façon hebdomadaire, et chaque fois qu'une décision importante le nécessite.

Le **Conseil de Surveillance** est l'organe de contrôle qui surveille et autorise. Il arrête les grandes orientations stratégiques pluriannuelles du groupe. Il est composé, en 2010, de **14 membres** (voir ci-contre) représentant les principaux actionnaires du groupe. Le Conseil de Surveillance se réunit au minimum **quatre fois par an**, une fois par trimestre (le taux de participation au cours de ces réunions n'a pas dépassé 63% en 2010. Nous souhaitons accroître ce chiffre dans les années à venir).

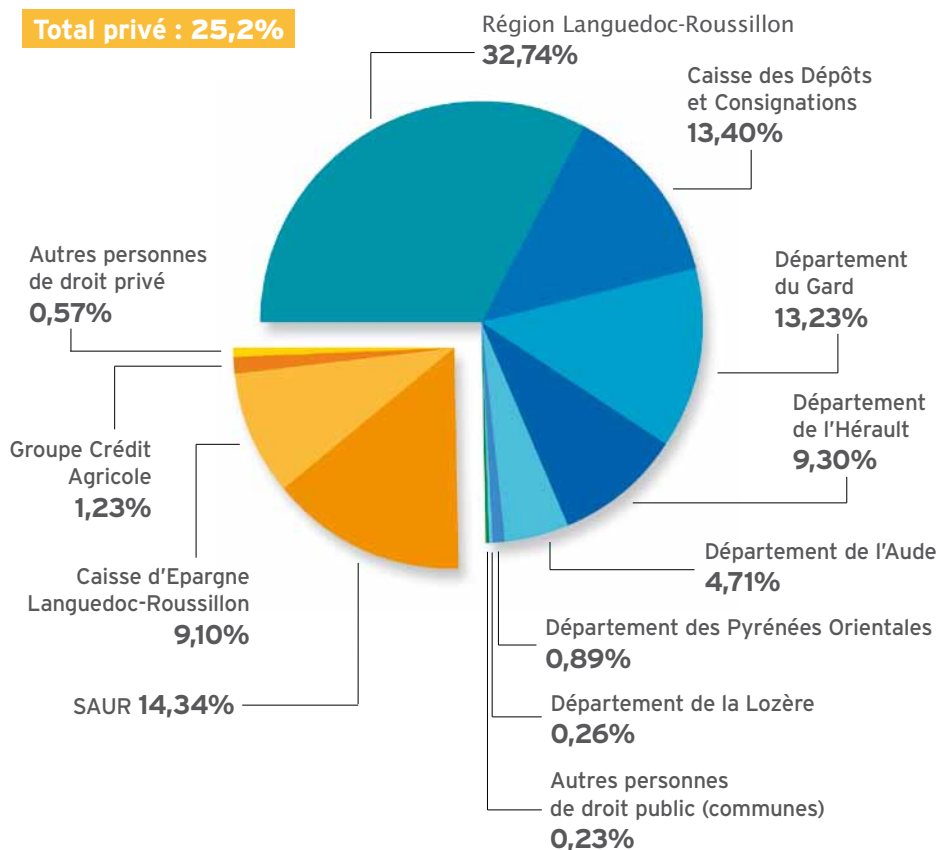
BRL Exploitation et BRL Ingénierie sont des **Sociétés Anonymes (SA)** à **Conseil d'Administration**. Le Conseil d'Administration est un organe **d'orientation et de contrôle**, représenté par un **Président**, qu'il nomme. Les Conseils d'Administration de BRLE et de BRLI ont chacun désigné un **Directeur Général** qui dirige l'entreprise et met en œuvre la stratégie arrêtée par le Conseil.

Les **Conseils d'Administration** de BRL Exploitation et BRL Ingénierie sont réunis au moins **deux fois par an** pour l'élaboration des budgets prévisionnels et l'arrêtés des comptes. Ils sont composés d'un représentant des actionnaires personnes morales (BRL et SAUR pour BRLE, BRL pour BRLI) et d'administrateurs à titre personnel. Le **Président** est choisi parmi ces administrateurs, à titre personnel. Pour BRL Exploitation, une partie des administrateurs est choisie par l'actionnaire SAUR, conformément à ses propres règles d'organisation. Les administrateurs reçoivent à la première désignation, puis régulièrement, les informations et formations nécessaires pour assurer leur rôle et prendre leurs responsabilités.

## Actionnariat de BRL

Total public : 74,8%

Total privé : 25,2%



BRL *Espaces Naturels*, est une **Société par Action Simplifiée (SAS)** ayant comme actionnaire unique BRL. Elle est représentée par son **Président**, qui rend compte directement au **Directoire et au Conseil de Surveillance** de BRL. L'actionnaire unique organise le contrôle et la surveillance de la société et nomme le Président.

Conformément aux dispositions du Code de Commerce et du Code du Travail, les

élus des **Comités d'Entreprise** siègent à titre consultatif au sein du Conseil de Surveillance de BRL et des Conseils d'Administration de BRL *Exploitation* et BRL *Ingénierie*. Les élus du Comité d'Entreprise de BRL EN sont consultés dans le cadre des décisions d'associés uniques. Les élus des Comités d'Entreprise reçoivent les mêmes informations et documents que les membres du Conseil de Surveillance et que les administrateurs.

## Les organes de gouvernance

Afin de garantir la transparence du dialogue avec les actionnaires, il a été mis en place **des organes de gouvernance** en appui des collègues sociaux.

À BRL les réunions du Conseil de Surveillance sont précédées d'une **Commission Préparatoire de Concertation et d'Évaluation (CPCE)** qui prépare les décisions du conseil. Sous l'autorité du Conseil, la CPCE examine, analyse et prépare certaines délibérations et étudie les sujets ou thèmes relevant de sa compétence ou dont le conseil l'a saisie. Elle émet des avis, propositions et recommandations mais ne dispose d'aucun pouvoir de décision.

Pour BRL *Exploitation*, BRL *Ingénierie* et BRL *Espaces Naturels* des **Comités d'Orientations Stratégiques (COS)** ont été créés. Le COS de BRL *Exploitation* réunit le président du Conseil d'Administration, les représentants des actionnaires personnes morales (BRL et SAUR) et la direction générale. Celui de BRL *Ingénierie* réunit le président du Conseil d'Administration, le représentant de l'actionnaire BRL et la direction générale. Celui de BRL EN est composé du président et de représentants de la direction de BRL. Ces COS s'assurent mensuellement du respect de la feuille de route stratégique fixée par le conseil d'administration ou l'associé unique.

## Le Conseil de Surveillance

**Président : Damien Alary**  
**Vice Président : Michel Brousse**

**Région Languedoc-Roussillon**  
Représentée par **Damien Alary**  
Vice-Président du Conseil Régional  
Président du Conseil Général du Gard

**Département de l'Hérault**  
Représenté par **Christian Jean**  
Conseiller Général de l'Hérault  
chargé de l'hydraulique agricole

**Département du Gard**  
Représenté par **Christian Valette**  
Vice-Président du Conseil Général du Gard

**Département de l'Aude**  
Représenté par **Michel Brousse**  
Vice-Président du Conseil Général de l'Aude

**Département des Pyrénées Orientales**  
Représenté par **Hermeline Malherbe**  
Présidente du Conseil Général des Pyrénées-Orientales

**Département de la Lozère**  
Représenté par **Pierre Hugon**  
Conseiller Général de Lozère

**Sud de France Export**  
Représenté par **Fabrice Verdier**  
Administrateur  
Conseiller Régional

**Syndicat Mixte des Milieux Aquatiques et des Rivières de l'Aude**  
Représenté par **Pierre-Henri Ilhes**  
Président du Syndicat

**Syndicat Interdépartemental pour l'aménagement et la mise en valeur du Vidourle**  
Représenté par **Claude Barral**  
Président du Syndicat

**Caisse des Dépôts et Consignations**  
Représentée par **Elisabeth Viola**  
Directrice régionale Languedoc-Roussillon

**SAUR**  
Représentée par **Aimé Landes**  
Directeur de la région Sud-Est

**Caisse d'Épargne Languedoc-Roussillon**  
Représentée par **Nadine Baptiste**  
Responsable du Département PME/PMI

**Chambre d'Agriculture du Gard**  
Représentée par **Dominique Granier**  
Président

**Personne qualifiée**  
**Claude Cougnenc**  
Directeur Général des Services de la Région Languedoc-Roussillon

# Responsabilité économique

Un acteur du développement régional

## Une nouvelle phase d'investissements

Ayant rétabli ses comptes, BRL peut jouer pleinement son rôle d'**outil au service du développement régional**. Les résultats dégagés par le groupe sont **réinvestis** pour **améliorer le service de l'eau** et la **sécurisation de l'alimentation** des populations régionales.

BRL développe un programme conséquent de **maintenance et de modernisation** du grand réseau hydraulique de la **Région Languedoc-Roussillon**. Ce programme, en augmentation constante, devrait dépasser **17M€** sur les cinq prochaines années.

Face à l'augmentation de la population et aux évolutions climatiques déjà constatées sur son territoire, la **Région Languedoc-Roussillon** a demandé à BRL d'étudier des **extensions** de ce réseau entre Montpellier et le Sud Audois.

Le chantier du **Maillon Sud Montpellier**, entre Mauguio et Fabrègues, destiné à alimenter la nouvelle station de potabilisation du **Syndicat du Bas Languedoc** pour couvrir les besoins estivaux de la grande zone touristique située entre Sète et Agde, a été lancé en 2010. D'un montant de **54 M€**, il doit être réalisé d'ici 2013.

Le projet **Aqua Domitia** (maillage des réseaux alimentés par le Rhône avec ceux alimentés par l'Hérault, l'Orb et l'Aude), pour lequel un **débat public** va s'engager à l'automne 2011, représente pour sa part un investissement de plus de **140M€**.

**110M€**  
d'investissements  
sur 5 ans



## BRL membre du réseau des entreprises de l'eau

BRL est l'un des membres fondateurs du réseau **SWELIA**, qui regroupe **86 entreprises** du Languedoc-Roussillon intervenant à des étapes majeures du cycle de l'eau.

Pour Sébastien Pailhès, Directeur Général de BRL, qui représente BRL au Conseil d'Administration de **SWELIA** :

"Ce réseau permet de conduire des **actions collectives** que chaque entreprise ne pourrait entreprendre seule.

Nous avons engagé, par exemple, une **action avec les donneurs d'ordre** pour essayer d'enrayer la chute des rémunérations des maîtres d'œuvres en proposant des objectifs de bonnes pratiques.

Nous travaillons également sur la **relance des investissements** sur les réseaux pour **limiter les fuites**, en encourageant les montages financiers innovants des opérations".

## Pas d'appel d'offres au moins disant

BRL est engagé au sein de **SWELIA** pour lutter contre les appels d'offres au "**moins disant**" qui "tirent" les entreprises vers le bas. En effet, pour créer de l'emploi et se positionner sur les marchés internationaux il faut **investir** dans l'innovation, la qualité, la formation des personnels.

## Partenaire de l'agriculture régionale

BRL est un partenaire historique de l'agriculture irriguée dans les plaines de la région.

Face aux difficultés que traversent les filières régionales, et aux enjeux économiques, sociaux et environnementaux que représente le maintien d'une agriculture viable et dynamique, BRL a mis en place, en concertation avec la Région, les Départements et les responsables agricoles du Languedoc-Roussillon, diverses mesures destinées à accompagner le secteur. Il s'agit en particulier d'aider l'**installation de jeunes agriculteurs irrigants**, d'appuyer le **développement de la filière bio** et de favoriser la **remise en valeur de terres équipées à l'irrigation**, mais non irriguées depuis plus de deux ans.

Par ailleurs, chaque semaine, durant la saison d'irrigation BRL *Exploitation* met en ligne gratuitement sur le site du groupe des **conseils à l'irrigation**. Ces informations permettent aux exploitants d'évaluer la juste quantité d'eau nécessaire par type de culture et par territoire.

BRL soutient également des **projets pilotes en matière d'irrigation**. En partenariat avec **ARVALIS**, le **CEMAGREF**, la **Chambre d'Agriculture de l'Hérault** et un **exploitant**, ses ingénieurs accompagnent notamment un projet de goutte à goutte enterré pour grandes cultures méditerranéennes. Il s'agit de tester la faisabilité et les performances environnementales de ce mode d'irrigation sur des grandes cultures (blé dur, sorgho...). Les premiers résultats, présentés durant l'été 2010, sont encourageants. L'expérience va se poursuivre sur plusieurs années pour obtenir un référentiel précis.

BRL partenaire de  
l'agriculture régionale  
© photo BRL

BRL cherche dès lors à être un maître d'ouvrage exemplaire, en proposant des règlements de consultation qui valorisent la **qualité technique**, la **maîtrise des délais**, l'**impact environnemental**.

En matière de prix, BRL a proposé en 2010 un système original de cotation à partir d'un prix pivot qui ne récompense pas les entreprises qui font des prix trop bas.

## Assurer la continuité du service de l'eau

BRL *Exploitation* est organisée pour offrir un **service permanent** et une **intervention garantie 24h/24, 7j/7, toute l'année** grâce à un système de **télésurveillance** et à l'organisation d'un **régime d'astreinte** du personnel.

Afin d'assurer aux entreprises, comme aux particuliers, la continuité du service de l'eau, différentes astreintes sont mobilisables, à toute heure, tous les jours de l'année.

Pour chaque secteur des agents de l'**équipe fontainerie** assurent les astreintes d'affermage.

Ils sont appuyés par **différentes équipes**, mobilisables selon la nature des problèmes rencontrés : incidents sur les équipements électromécaniques et la télésurveillance, casses ou fuites nécessitant l'intervention des équipes travaux.

Le **cadre d'astreinte** coiffe l'ensemble des interventions et les coordonne. Il est l'interlocuteur des entreprises, des collectivités et des pouvoirs publics.

## Soutien à la création du Pôle Eau à vocation mondiale

Le **Pôle Eau** a été labellisé par le gouvernement français en mai 2010. **Pôle à vocation mondiale**, basé à Montpellier, il couvre les régions Languedoc-Roussillon, Midi Pyrénées et Provence Alpes Côte d'Azur.

Il est le chef de file de la coordination avec les deux autres pôles français existant sur cette thématique : les pôles **HYDREOS** (région Lorraine/Alsace) et **DREAM** (région Centre).

Le pôle Montpelliérain a pour vocation d'encourager la coopération entre les entreprises de l'eau, les centres de recherches et de formation afin de mutualiser les compétences, de promouvoir des projets innovants et de créer de la valeur ajoutée, en favorisant la croissance économique et l'emploi. **BRL** a soutenu la démarche de création du pôle depuis son origine et participe activement à sa gouvernance.

**Pour encourager le développement de l'innovation, un fonds spécifique a été créé au sein du groupe BRL, pour faciliter le préfinancement des projets de R&D.**

*BRL participe, avec Port Camargue et d'autres partenaires, au projet ECODREDGE-MED, labellisé par le pôle, qui vise à gérer, à traiter et à valoriser les sédiments issus des dragages de ports.*



# Responsabilité environnementale

Des équipes mobilisées sur les grands enjeux de l'eau et de l'environnement

## **Bilans carbone : une prise de conscience**

*Le groupe BRL a engagé, en 2009, des bilans carbone pour BRL, BRLI et BRLE afin de mieux évaluer ses émissions directes ou indirectes de gaz à effet de serre.*

*Ces bilans, réalisés selon la méthode développée par l'Agence de l'Environnement et de la maîtrise de l'Energie (ADEME), ont permis d'engager une réflexion stratégique pour améliorer les postes les plus critiques.*

*Pour BRL Exploitation : 62% des émissions de BRLE proviennent du poste "énergie". L'essentiel (93%) est issu des consommations d'électricité des stations de pompage ou de potabilisation de la concession régionale et des concessions particulières.*

*Pour BRL, la maison mère, le poste critique, qui concerne 93% des émissions de l'entreprise, provient de la construction des bâtiments et des ouvrages de la concession régionale.*

*Pour BRL Ingénierie, les déplacements sont le poste le plus "émetteur" (68% des émissions totales). Il s'agit essentiellement des déplacements aériens des salariés dans le cadre de contrats à l'International ou dans les DOM/TOM.*

**10%**  
objectif de réduction  
de la consommation  
annuelle d'énergie  
par m<sup>3</sup> d'eau distribué

**6**  
nouveaux défis

## **H**ydroforce : une innovation pour les réseaux d'eau

Jean-François Blanchet, Directeur Général de BRL Exploitation, a signé en 2010, un partenariat avec l'inventeur de ce concept révolutionnaire, l'ingénieur Joseph Antoine Paoli (médaille d'or du concours Lépine 2010 et prix OSEO de l'innovation).

La conversion hydro-électrique **Hydroforce** permet d'économiser de l'électricité pour pomper ou sur-presser l'eau au sein des réseaux d'eau potable ou d'irrigation, et de produire de l'énergie en régulant le débit et/ou la pression de l'eau, ou en turbinant. Cette innovation doit permettre d'économiser sur les coûts d'investissement (en limitant le nombre d'appareillage) ainsi que sur les coûts de fonctionnement d'un réseau, grâce au turbinage de la pression complémentaire.

BRL Exploitation accueille dans la station Aristide Dumont de Bellegarde le premier démonstrateur de l'**Hydroforce**. Une installation en site grandeur nature sur un réseau d'eau brute exploité par BRLE est programmée pour 2011.



De gauche à droite : JP Dumont (BRLE), JA Paoli et JF Blanchet devant le prototype installé dans la station Aristide Dumont © photo BRL

## **L**imiter l'arrosage des espaces verts

BRLE met en ligne, chaque semaine, des conseils pour un arrosage économe des pelouses. Ses spécialistes ont également réalisé un mémento pour mieux piloter les arrosages publics. Il est le résultat d'une expérience pilote réalisée à Bouillargues, financée par un appel d'offres Région-Etat-Agence de l'eau Rhône Méditerranée Corse. Cette expérience a permis à la commune d'économiser près de 30% de sa consommation annuelle destinée à l'arrosage public. Le mémento est téléchargeable sur [www.brl.fr](http://www.brl.fr).

BRL Espaces Naturels propose également, via les Pépinières du Bas Rhône et les conseils de ses spécialistes du paysage, des végétaux adaptés au climat méditerranéen ainsi que de nouvelles techniques de plantations pour réduire l'évaporation excessive d'eau.



Gestion partagée  
du Zambèze  
© photo BRLI

## Plan énergie 3000 : réduire notre consommation d'énergie

Le plan énergie 3000 s'est fixé comme objectif de **réduire de 10%** la consommation d'énergie annuelle **par m<sup>3</sup> d'eau distribué** d'ici 2015. Pour ce faire, plusieurs actions ont été engagées et portent déjà leurs fruits : **renégociation des contrats EDF** pour optimiser les puissances, développement des actions de **limitation des fuites** sur le réseau (traitement du canal Philippe Lamour au niveau de Lunel et du réservoir de Cazals Viel près de Réals), **renouvellement des moteurs les plus énergivores, suppression des shadoks** et poursuite de l'installation de **variateurs de vitesse**. En parallèle un diagnostic complet des **rendements des stations de pompage** a été testé sur la station gardoise de Sainte Colombe. Cette expérience, qui a débouché sur une réhabilitation de l'ensemble des pompes de la station, devrait être reconduite, si les résultats s'avèrent probants, sur cinq nouvelles stations chaque année. Enfin les **consignes de pression et le paramétrage des automatismes** ont été modifiés sur certaines stations pour tenir compte des différences de besoins hiver-été. Cette action a conduit, dans certains cas, à l'utilisation de maillages pour mobiliser des stations de pompage de moindre pression et économiser ainsi de l'énergie.

Des indicateurs vont être mis en place dès 2011 pour permettre un suivi global de l'impact des mesures prises.

### Suppression des shadoks : pomper mieux pour consommer moins

À l'image du dessin animé des années 60, les **shadoks** désignent des systèmes de pompes qui rejettent dans les canaux une partie des volumes prélevés, faute de besoin. La pose de **variateurs de vitesse** permet d'éviter ces pertes d'énergie, en ne prélevant que la quantité nécessaire.

**Quarante variateurs de vitesse**, dont huit en 2010, ont été installés sur l'ensemble du réseau, pour éradiquer les shadoks. Deux variateurs supplémentaires doivent encore être installés en 2011.

## Un groupe engagé sur les défis du 21<sup>ème</sup> siècle

BRL Ingénierie a développé une large palette de compétences pour répondre aux grands défis que sont l'**amélioration de l'accès à l'eau**, l'**adaptation aux changements climatiques**, la **lutte contre les pénuries alimentaires**, le **développement d'énergies renouvelables**..

L'impact des changements climatiques est au cœur des préoccupations des décideurs et des citoyens. Face aux **sécheresses, inondations, submersions marines**, qui mettent en péril la vie de millions de personnes, BRLI dispose d'une expertise pour anticiper et mieux s'adapter aux changements futurs.

Ses ingénieurs participent au programme "**Explore 70**" lancé par le Ministère de l'Écologie, du Développement Durable, des Transports et du Logement, pour définir des stratégies et des mesures d'adaptation aux **effets des changements sur les ressources et les usages de l'eau** à l'échelle du territoire français. BRLI a également réalisé une cartographie des **Maldives** pour contribuer à mieux identifier les impacts attendus à moyen terme sur les différentes îles.

La **gestion partagée des ressources en eau** est le second volet des nouveaux services

proposés. Elle s'appuie sur l'expérience propre du groupe BRL en Languedoc-Roussillon et sur le savoir-faire développé en France et à l'International : production de textes réglementaires (chartes de l'eau, lois...), appui à la création de nouvelles institutions (organismes de bassin, d'usagers de l'eau, de services AEP...), assistance à la mise en place de partenariats public-privé, études tarifaires, conception d'outils pour améliorer la connaissance du patrimoine et la gestion des services de l'eau, etc.

**La gestion intégrée du risque inondation** (des études amonts jusqu'aux travaux), **l'évaluation économique** pour mieux **protéger et gérer l'environnement** (valeur d'un site naturel, économie de la biodiversité...), les études environnementales de **parcs éoliens et photovoltaïques** (assistance technique, conseil...) et **la gestion des ressources halieutiques** (soutien durable aux pêcheries, **aménagements côtiers**, ports de pêche, développement d'une **aquaculture durable**) sont les autres domaines investis par BRLI, qui propose aux maîtres d'ouvrage et aux grands bailleurs une large expertise et de solides références.

## Triplement du parc à vélos et choix de véhicules économes

En réponse aux demandes des salariés, le **parc à vélos** sur le parking du groupe a été **agrandi et couvert** pour mieux répondre aux besoins croissants des cyclistes.

Toutes les acquisitions de **véhicules** se portent par ailleurs désormais sur des modèles **plus économes et moins polluants** (inférieur à 120gr/Km), y compris pour les membres de la Direction.

Des discussions ont été engagées avec la ville de Nîmes et le Département du Gard pour sécuriser l'accès au parc d'entreprises où est situé le siège du groupe. Elles conduiront à un **Plan de Déplacement d'Entreprise** (PDE) en 2012.

## Tri sélectif et gestes en faveur de l'environnement

BRL encourage les gestes de ses salariés en faveur de l'environnement. Les sites du groupe ont été dotés de poubelles adaptées au **tri sélectif** et de **recupérateurs de piles**.

Des **conseils** (les conseils de Flo) ont été affichés à chaque étage, et sont disponibles sur le site intranet, pour inciter les salariés à limiter l'utilisation du papier, des photocopies, à baisser la température dans les bureaux, à éteindre les lumières et les écrans de veille, etc.

**Les bouteilles d'eau en plastique ont été remplacées** par des carafes et des bornes à eau, branchées sur l'alimentation en eau potable, ont été installées.

# Responsabilité sociale

Des actions concrètes pour les salariés et les partenaires

## Développer l'emploi, l'accueil des jeunes et des handicapés

Le groupe BRL n'a pas vocation à optimiser ses profits aux dépens de l'emploi en région.

Il entend assumer pleinement l'ensemble de ses responsabilités sociales et poursuivra sa croissance en s'assurant qu'elle se traduit bien par des **créations d'emplois** en région.

Face au développement de ses activités, **le groupe a recruté 44 personnes en 2010, dont 28 en contrat à durée indéterminée.**

Les efforts ont porté sur l'embauche et l'intégration des jeunes, toutes formations confondues. Près de **40%** des recrutements concernent des salariés de **moins de 25 ans.**

Souhaitant développer sa politique en faveur de l'apprentissage et du tutorat des plus jeunes par les seniors, **BRL a également accueilli 10 apprentis et 126 stagiaires en 2010.**

S'agissant de l'accueil des handicapés, le groupe BRL s'est positionné sur une politique d'entreprise dite "**handi-accueillante**". Outre les **19 collaborateurs** bénéficiant d'une reconnaissance de travailleurs handicapés, chaque société met progressivement en place une **politique de prévention d'écoute et d'accompagnement** sur le sujet.

Enfin, soucieux de la qualification de ses salariés et du développement de leurs compétences, le groupe a consacré en 2010 plus de **3,6% de sa masse salariale à la formation continue.**

44

nouveaux embauchés

3,6%

de la masse salariale affectées à la formation continue



## Connaître les gestes qui peuvent sauver des vies

Des **défibrillateurs** ont été installés au siège du groupe et dans ses principales agences.

Plus d'une vingtaine de salariés ont été formés à l'utilisation de ces appareils qui peuvent permettre de sauver des vies.

Des formations à la **lutte contre le feu** et au maniement des extincteurs, sont également proposées aux salariés.

Elles permettent de préparer chaque collaborateur à faire face à un départ d'incendie, sans paniquer, en mesurant le risque encouru.



Formation à l'utilisation des défibrillateurs  
© photo BRL



Journée cohésion groupe © photo BRL

## Améliorer l'information des clients, des partenaires et des salariés

Le groupe BRL a développé ses sites **internet et intranet** pour améliorer l'information de ses clients, de ses partenaires et de ses salariés.



Des **formulaires de contact** permettent à chacun d'interroger directement les sociétés du groupe pour régler un problème, proposer des services ou poser des questions. Il est également possible de mettre en ligne son CV et de formuler des demandes de stages ou d'emplois.

Le site internet permet également de **consulter la carte des réseaux**, de suivre l'**évolution des ressources** mobilisées ou stockées et de connaître les résultats des **mesures de la qualité** des ressources distribuées.

Il offre une meilleure visibilité sur les **appels d'offres** lancés ainsi que sur les **actualités** de ses diverses entités.

La direction de la communication a développé **un nouvel outil intranet**, décliné par société, pour améliorer l'information et simplifier les tâches des salariés et des services supports.

Un **journal interne** et des réunions d'information (les "**13/14**") permettent également information et échanges sur les projets ou les activités du groupe et de ses entreprises.

Une **journée d'accueil** des nouveaux arrivants est également organisée, en plus de la **journée cohésion groupe**, pour favoriser une bonne insertion et une meilleure compréhension des enjeux et de la stratégie du groupe.



Réunion "13/14" pour faciliter la diffusion interne de l'information © photo BRL

## Un groupe fier de payer des impôts

En 2010, le groupe a payé près de **3 millions d'euros** d'impôts, dont plus d'**1 million** au titre de l'**impôt sur les sociétés** et **1,255 million** au titre de la **CFE** (cotisation foncière des entreprises) et de la **CVAE** (cotisation sur la valeur ajoutée des entreprises), qui remplacent la taxe professionnelle.

Le groupe se réjouit d'apporter ainsi sa contribution aux services publics nationaux et locaux qui bénéficient à l'ensemble des citoyens de la région, ainsi qu'à ceux des diverses zones où il est implanté.

## Des personnels intéressés aux résultats du groupe

Depuis quatre ans, un **accord d'intéressement** permet aux personnels de toutes les sociétés de recevoir un retour sur les résultats consolidés du groupe et de chacune de ses sociétés. Reconduit en 2010, il a permis de maintenir une politique de rémunération collective ambitieuse, basée sur la solidarité et l'équité.

# Responsabilité sociale

(suite)

## Agir contre l'exclusion avec FACE

La **Fondation Agir Contre l'Exclusion (FACE)**, reconnue d'utilité publique, est un réseau national de **Clubs d'entreprises locaux** qui participent aux politiques de **prévention et de lutte contre les exclusions**, en partenariat avec les collectivités territoriales et les acteurs associatifs et institutionnels locaux.

BRL Espaces Naturels, est depuis plusieurs années membre de **FACE Hérault**. Alain Tezenas, son Président, siège à son conseil d'administration. Cet engagement est pour lui très important :

*"Les actions de parrainage permettent à des personnes en difficulté d'insertion, disposant d'au moins un CAP de retrouver le chemin du travail, notamment celles issues de quartiers prioritaires, celles en situation de handicap ou les bénéficiaires du RSA. Je suis très fier des filleuls que j'ai accompagnés ces dernières années. Ils ont tous trouvé des CDI. Nous avons par ailleurs intégré dans notre équipe "travaux" de Montpellier le filleul d'un autre membre de FACE. C'est une belle expérience, pragmatique et efficace. BRL EN participe aussi à d'autres actions, concrètes, qui permettent de faire évoluer les choses.*

**FACENERGIE SPORT** est l'une des plus emblématiques. Elle réunit, durant une journée, des chefs d'entreprise et des jeunes en recherche d'emploi autour de manifestations sportives. Après les tournois de la matinée, qui permettent, sur le terrain, une prise de contact plus chaleureuse et "humanisée" la vision que ces jeunes ont d'un chef d'entreprise, des rendez vous professionnels sont organisés. En 2010 cette manifestation s'est soldée par un taux de **70% d'accès à l'emploi**.

Enfin l'équipe de Direction de BRL EN s'est impliquée dans le **réseau Egalité** mis en œuvre par **Face Hérault**. Il s'agit d'une première en France, qui vise à sensibiliser les entreprises et leurs cadres sur **l'égalité de traitement** et la **non discrimination**. Notre équipe a suivi, en 2010, une formation spécifique en sein de l'entreprise, qui fut pour chacun très instructive."

Cette expérience a été reprise au niveau du groupe.

BRL a adhéré à **FACE Gard**. Pour Bertrand Pitras, le directeur des services et des ressources humaines du groupe, il s'agit d'un engagement de l'entreprise et d'une implication citoyenne forte. *"Outre notre action au sein de FACE Gard, nous travaillons avec des associations locales en partenariat avec le Conseil Général et le Pôle Emploi pour accompagner la réinsertion de personnes en situation de difficulté"*.

À BRL EN six à huit personnes bénéficient chaque année de cet appui. Il s'agit désormais de développer cette accompagnement dans d'autres sociétés du groupe.

## Lutter contre le cancer avec la Fondation Val d'Aurelle

Le Centre **Val d'Aurelle** (650 professionnels de la santé, 150 chercheurs) est le premier centre de **lutte contre le cancer** à avoir créé une Fondation d'entreprises afin de soutenir la recherche contre le cancer menée sur son **Campus**.

**Vingt neuf entreprises**, dont BRL *Exploitation*, se sont engagées dans ce cadre à financer la Fondation à hauteur d'environ **un million et demi d'euros** sur cinq ans.

Cette somme permet de **soutenir plusieurs programmes de recherche** :

- l'étude des facteurs de prédisposition génétique du cancer du sein ;
- l'étude des relations entre les hormones et le cancer du sein et de la prostate ;
- l'étude du comportement immunologique des tumeurs et la conception d'anticorps monoclonaux à visée thérapeutique (traitements ciblés) ;
- l'étude de la pharmacogénétique et de la chimiorésistance dans le traitement des tumeurs chez l'adulte et l'enfant.



## Accompagner le rayonnement du Musée Fabre

La Fondation du **Musée Fabre** permet de réunir des fonds pour enrichir les collections du Musée, l'une des locomotives culturelles de la région.

Des œuvres exceptionnelles de **Poussin** (Dieu Fleuve dans un paysage), de **Martin Barré**, de **Henri Goetz** ont ainsi pu être acquises par le Musée avec la participation des entreprises de la Fondation.





1105, avenue  
Pierre Mendès France  
BP 94001  
30001 Nîmes  
Cedex 5  
Tél. : 04 66 87 50 00  
Fax : 04 66 84 25 63  
e-mail : [brl@brl.fr](mailto:brl@brl.fr)  
[www.brl.fr](http://www.brl.fr)